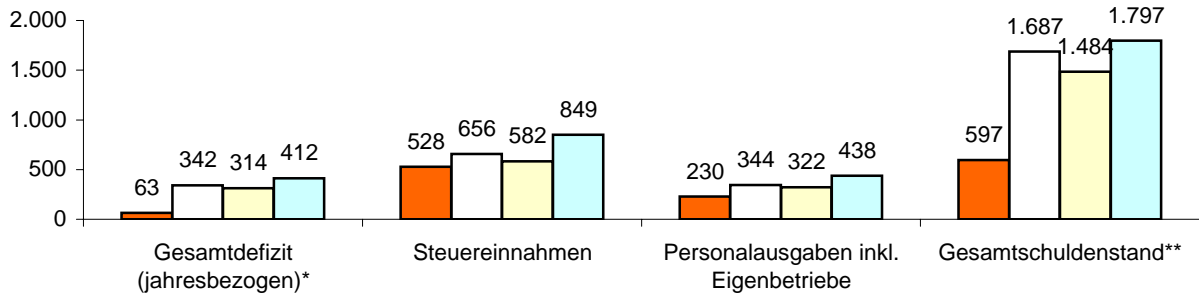


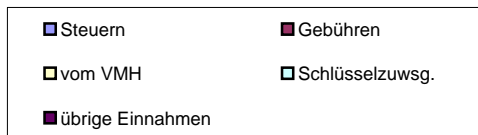
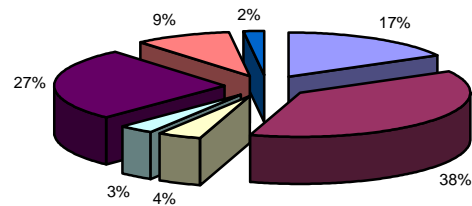
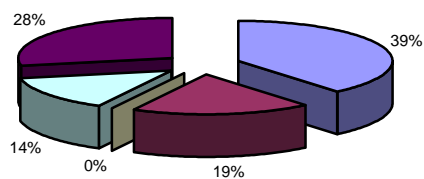
**Kennziffern pro Einwohner in €**



Schwalmtal (Vogelsbergkreis)		Verwaltung	
3.321	Einwohner	15	Mitarbeiter zuzügl. 0 in Eigenbetrieben
9	Ortsteile	<b>Einrichtungen in kommunaler Trägerschaft</b>	
40 km	Straßennetz	1	Kindergarten mit 50 Plätzen
Eigenbetriebe für		0	Jugendzentren 0 Seniorenheime
über Landkreis		0	Stadhallen 8 Bürgerhäuser
Zweckverband für Abfall		0	Freibäder 0 Hallenbäder
Privatisierung		0	Sporthallen 5 Sportplätze
Eigengesellschaft für		0	Museen 0 Theater

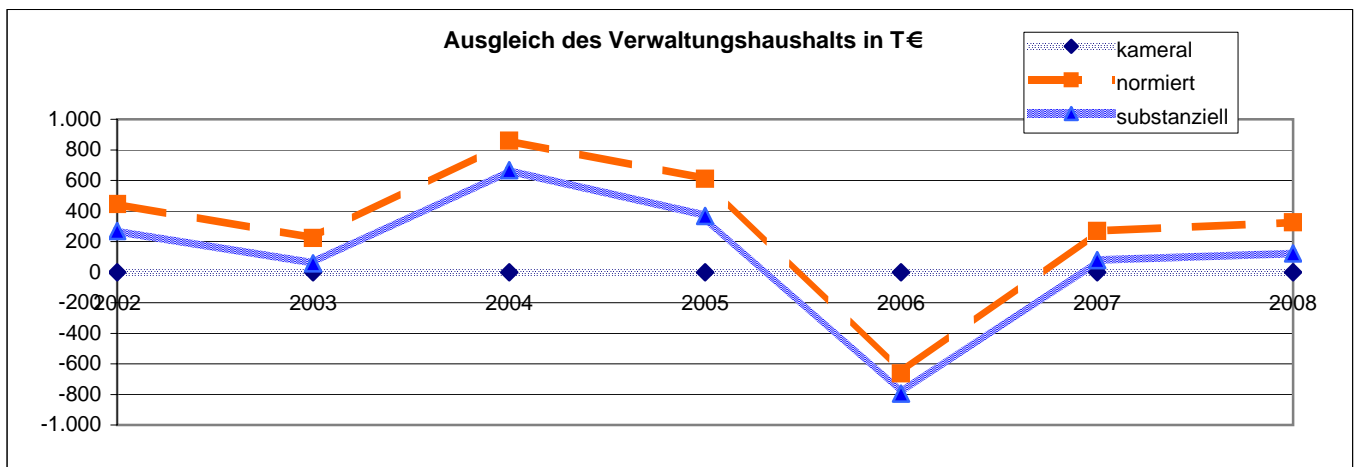
**Einnahmen VWH 4.506.744 €**

**Ausgaben VWH 4.506.744 €**



\* Das Gesamtdefizit drückt die Lücke zwischen allen Einnahmen und allen Ausgaben des Gesamthaushalts aus. Dabei sind Kredite und Kassenkredite nicht berücksichtigt.  
 \*\* Die Gesamtschulden sind die Schulden des Kernhaushalts, der Sondervermögen (Eigenbetriebe), Eigengesellschaften und Zweckverbände sowie die notwendigen Kassenkredite

Ausgleich des Verwaltungshaushalts		Rechnungsergebnisse							Planansätze		Summe
		sofern keine Dimension ausgewiesen, alle Angaben in T €									
Einwohner	Grupp.-Nr.	2002	2003	2004	2005	2006	2007	2008			
		3.300	3.481	3.448	3.414	3.414	3.365	3.321			
Einn. VWH	HG 0 bis HG 2	4.084	3.924	4.604	5.396	4.092	4.421	4.507		31.028	
Ausg. VWH	HG 4 bis HG 8	4.084	3.924	4.604	5.396	4.092	4.421	4.507		31.028	
<b>Defizit kameral <sup>1</sup></b>		0	0	0	0	0	0	0		0	
davon Altdefizit	892	0	0	0	0	0	0	0			
<b>strukturelles Defizit <sup>2</sup></b>		0	0	0	0	0	0	0			
Zuführung zum VMH	86	486	306	950	1.369	87	363	420		3.981	
Zuführung zum VWH	90	0	0	0	0	664	0	0		664	
Nettozuführung zum VMH		486	306	950	1.369	-577	363	420		3.317	
ordentliche Tilgung	97 ohne 978	40	82	91	758	85	94	95			
Kreditbeschaffungskosten	990	0	0	0	0	0	0	0			
Pflichtzuführung zum VMH		40	82	91	758	85	94	95		1.244	
Zuführung hinreichend(+)/zu gering(-)		446	223	860	611	-662	269	325		2.072	
<b>normiertes Defizit(-)/freie Spitze(+)<sup>3</sup></b>		446	223	860	611	-662	269	325		2.072	
notw. freie Spitze zum Substanzerhalt		177	167	194	244	133	190	202			
<b>substanzielles Defizit/Überschuss<sup>4</sup></b>		269	57	666	367	-794	78	123		767	
<b>Finanzierungssaldo<sup>5</sup></b>											
Einn.VWH	HG 0 bis HG 2	4.084	3.924	4.604	5.396	4.092	4.421	4.507		31.028	
+ Einn.VMH	HG 3	992	729	1.084	2.334	1.439	1.941	1.552		10.070	
./. Rücklagenentnahme	31	110	149	88	222	495	0	6		1.070	
./. Kreditaufnahme	37	0	0	-164	0	476	184	210		707	
Einnahmen		4.965	4.504	5.763	7.509	4.559	6.178	5.843		39.322	
Ausg. VWH	HG 4 bis HG 8	4.084	3.924	4.604	5.396	4.092	4.421	4.507		31.028	
+ Ausg. VMH	HG 9	992	729	1.084	2.334	1.441	1.941	1.552		10.072	
./. Rücklagenzuführung	91	129	123	247	356	0	6	0		862	
./. Deckung v. Fehlbeträgen	892 u.992	0	0	0	0	0	0	0		0	
./. Kredittilgung	97	40	82	211	758	85	100	95		1.371	
Ausgaben		4.906	4.447	5.230	6.617	5.448	6.256	5.963		38.867	
<b>Finanzierungssaldo</b>		60	56	533	892	-888	-77	-120		455	



<sup>1</sup> Die Deckungslücke im VWH wird durch das kamerale Defizit ausgedrückt. Ein Defizit ist ein erster Indikator für den nicht erreichten Haushaltsausgleich.

<sup>2</sup> Werden von diesem kameralem Defizit die im Etat veranschlagten Altdefizite subtrahiert, erhält man das jahresbezogene oder strukturelle Defizit.

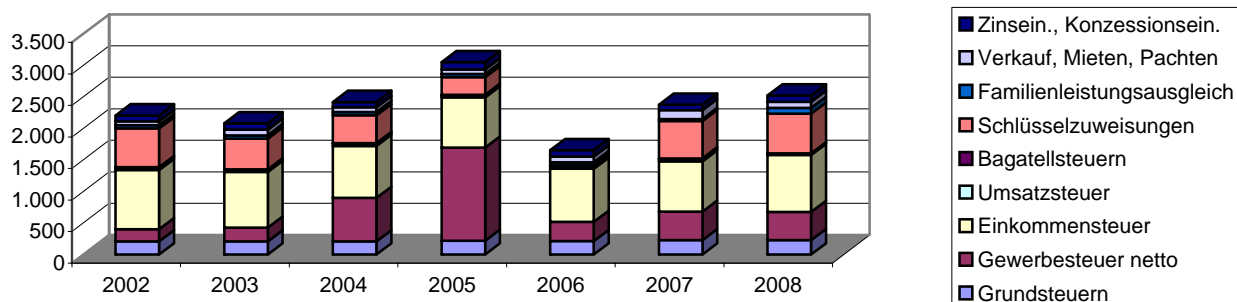
<sup>3</sup> Das normierte Defizit berücksichtigt zusätzlich die Zuführungen an den Vermögenshaushalt. Sollte die Pflichtzuführung nicht erreicht werden, wird diese Differenz dem Defizit hinzugerechnet. Ist die Zuführung höher als die Pflichtzuführung, entspricht dieser Wert der so genannten freien Spitze.

<sup>4</sup> Das substanzielle Defizit berücksichtigt zusätzlich, dass ein bestimmter Anteil der freien Spitze jährlich zum Substanzerhalt eingesetzt werden muss. Dieser Betrag wird auf 8 Prozent der allgemeinen Deckungsmittel (vgl. Fußnote 7) festgesetzt. Der verbleibende Überschuss signalisiert eine solide Finanzwirtschaft.

<sup>5</sup> Der Finanzierungssaldo drückt die jahresbezogene Finanzierung des Gesamthaushalts aus. Aus diesem Grund werden jahresfremde Zahlungen herausgerechnet.

Einnahmen Verwaltungshaushalt		Rechnungsergebnisse					Planansätze		Durchschnitt
		sofern keine Dimension ausgewiesen, alle Angaben in T €							
	Grupp.-Nr.	2002	2003	2004	2005	2006	2007	2008	
Einwohner		3.300	3.481	3.448	3.414	3.414	3.365	3.321	
<b>VWH gesamt</b>	HG 0 bis HG 2	4.084	3.924	4.604	5.396	4.092	4.421	4.507	4.433
jährl. Veränderung			-3,9%	17,3%	17,2%	-24,2%	8,0%	1,9%	
<b>Steuereinnahmen</b>		1.518	1.502	2.071	3.066	1.481	1.676	1.754	1.867
Anteil an Einnahmen VWH		37,2%	38,3%	45,0%	56,8%	36,2%	37,9%	38,9%	41,5%
jährl. Veränderung			-1,1%	37,8%	48,1%	-51,7%	13,2%	4,6%	
pro Kopf		460 €	432 €	601 €	898 €	434 €	498 €	528 €	550 €
<b>Grundsteuer A</b>	000	42	42	42	41	40	43	42	42
Anteil an Steuereinnahmen		2,8%	2,8%	2,0%	1,3%	2,7%	2,5%	2,4%	2,4%
Grundsteuer A Hebesatz		270	270	270	270	270	280	280	
<b>Grundsteuer B</b>	001	165	169	166	176	175	187	186	175
Anteil an Steuereinnahmen		10,9%	11,2%	8,0%	5,8%	11,8%	11,2%	10,6%	9,9%
Grundsteuer B Hebesatz		230	230	230	230	230	240	240	
<b>Gewerbsteuer brutto</b>	003	328	367	996	2.009	382	600	600	754
Anteil an Steuereinnahmen		21,6%	24,4%	48,1%	65,5%	25,8%	35,8%	34,2%	36,5%
Anteil an Einnahmen VWH		8,0%	9,3%	21,6%	37,2%	9,3%	13,6%	13,3%	16,1%
jährl. Veränderung			11,9%	171,7%	101,7%	-81,0%	57,2%	0,0%	
Gewerbsteuer Hebesatz		300	300	310	310	310	320	380	
<b>Gewerbsteuer netto</b>	003./810	196	216	693	1.479	303	450	450	541
jährl. Veränderung			10,6%	220,1%	113,6%	-79,5%	48,6%	0,0%	
pro Kopf		59 €	62 €	201 €	433 €	89 €	134 €	136 €	159 €
<b>Einkommensteuer</b>	010	941	882	824	796	841	800	900	855
Anteil an Steuereinnahmen		61,9%	58,7%	39,8%	26,0%	56,8%	47,7%	51,3%	48,9%
<b>Umsatzsteuer</b>	012	34	34	35	35	36	36	15	32
Anteil an Steuereinnahmen		2,2%	2,3%	1,7%	1,1%	2,5%	2,1%	0,9%	1,8%
<b>Bagatellsteuern<sup>6</sup></b>	02 bis 03	9	9	8	9	6	11	11	9
Anteil an Steuereinnahmen		0,6%	0,6%	0,4%	0,3%	0,4%	0,6%	0,6%	0,5%
<b>Schlüsselzuweisungen</b>	04	613	486	443	280	16	590	633	437
Anteil an Einnahmen VWH		15,0%	12,4%	9,6%	5,2%	0,4%	13,3%	14,0%	10,0%
jährl. Veränderung			-20,8%	-8,9%	-36,8%	-94,3%	3609,9%	7,3%	
<b>Familienleistungsausgleich</b>	091	53	54	48	47	47	35	90	54
Anteil an Einnahmen VWH		1,3%	1,4%	1,0%	0,9%	1,2%	0,8%	2,0%	1,2%
<b>Steuern, allg. Zuweisung</b>	HG 0	2.185	2.042	2.562	3.393	1.544	2.301	2.477	2.358
Anteil an Einnahmen VWH		53,5%	52,0%	55,6%	62,9%	37,7%	52,0%	55,0%	52,7%
jährl. Veränderung			-6,5%	25,4%	32,5%	-54,5%	49,0%	7,6%	
<b>Verkauf, Mieten, Pachten</b>	13 bis 15	62	91	78	74	88	139	97	90
Zinseinnahmen, Gewinnant.	20 bis 22	92	100	84	116	104	90	99	98
Gewerbsteuerumlage	810	132	150	303	530	79	150	150	214
<b>Allgemeine Deckungsmittel<sup>7</sup></b>		2.207	2.082	2.421	3.053	1.657	2.379	2.523	2.332
pro Kopf		669 €	598 €	702 €	894 €	485 €	707 €	760 €	688 €
<b>Gebühren</b>	10 bis 12	877	816	846	828	788	941	855	850
pro Kopf		266 €	234 €	245 €	243 €	231 €	280 €	257 €	251 €

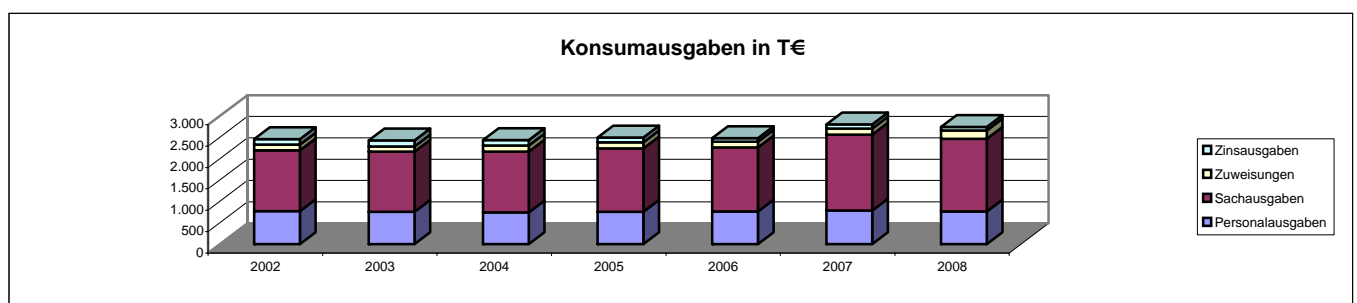
Allgemeine Deckungsmittel in T€



<sup>6</sup> Unter den Begriff Bagatellsteuern fällt eine Vielzahl von kommunalen Steuerarten. So z.B. die Vergnügungsteuer, die Hundesteuer, die Getränkesteuer, die Gaststättenenerlaubnissteuer sowie die Zweitwohnungsteuer.

<sup>7</sup> Allgemeine Deckungsmittel sind alle Einnahmen des Verwaltungshaushalt, die nicht zweckgebunden vereinnahmt werden. Zu ihnen zählen Steuereinnahmen abzüglich Gewerbesteuerumlage, Zinseinnahmen, Mieten und Pachten.

Ausgaben Verwaltungshaushalt		Rechnungsergebnisse						Planansätze		Durchschnitt
		Sofern keine Dimension ausgewiesen, alle Angaben in T €								
	Grupp.-Nr.	2002	2003	2004	2005	2006	2007	2008		
Einwohner		3.300	3.481	3.448	3.414	3.414	3.365	3.321		
<b>VWH gesamt</b>	HG 4 bis HG 8	4.084	3.924	4.604	5.396	4.092	4.421	4.507	4.433	
jährl. Veränderung			-3,9%	17,3%	17,2%	-24,2%	8,0%	1,9%		
<b>Personalausgaben</b>	HG 4	768	752	739	752	761	783	763	760	
Anteil an Ausgaben VWH		18,8%	19,2%	16,1%	13,9%	18,6%	17,7%	16,9%	17,3%	
jährl. Veränderung			-2,1%	-1,7%	1,8%	1,2%	2,9%	-2,6%		
pro Kopf		233 €	216 €	214 €	220 €	223 €	233 €	230 €	224 €	
Personalbestand Kernhaushalt		15,00	14,50	14,50	14,50	14,50	14,50	14,50		
<b>Personalkosten Eigenbetriebe</b>		0	0	0	0	0	0	0		
Personalbestand Eigenbetriebe		0,00	0,00	0,00	0,00	0,00	0,00	0,00		
<b>Personalausgaben inkl. Eigenbetriebe</b>		768	752	739	752	761	783	763	760	
pro Kopf		233 €	216 €	214 €	220 €	223 €	233 €	230 €	224 €	
Gesamtpersonal (Kernhaushalt und EB)		15,00	14,50	14,50	14,50	14,50	14,50	14,50		
<b>Personalintensität<sup>8</sup></b>		220,00	240,07	237,79	235,45	235,45	232,07	229,03		
<b>Sachausgaben</b>	HG 5 bis HG 6	1.422	1.408	1.423	1.487	1.498	1.775	1.702	1.531	
Anteil an Ausgaben VWH		34,8%	35,9%	30,9%	27,6%	36,6%	40,2%	37,8%	34,8%	
jährl. Veränderung			-0,9%	1,0%	4,5%	0,7%	18,5%	-4,2%		
<b>Zuweisungen</b>	HG 7	135	123	140	137	134	142	192	143	
Anteil an Ausgaben VWH		3,3%	3,1%	3,0%	2,5%	3,3%	3,2%	4,3%	3,3%	
jährl. Veränderung			-8,7%	13,4%	-2,1%	-2,2%	5,8%	35,2%		
davon Sozialhilfe	73 bis 79	0	0	0	0	0	0	0	0	
<b>Zinsausgaben<sup>9</sup></b>	80	130	139	130	114	83	97	85	111	
Anteil an Ausgaben VWH		3,2%	3,5%	2,8%	2,1%	2,0%	2,2%	1,9%	2,5%	
jährl. Veränderung			7,0%	-6,3%	-12,6%	-26,6%	16,5%	-12,6%		
<b>Konsumausgaben<sup>10</sup></b>		2.455	2.423	2.432	2.490	2.477	2.798	2.741	2.545	
Anteil an Ausgaben VWH		60,1%	61,7%	52,8%	46,1%	60,5%	63,3%	60,8%	57,9%	
pro Kopf		744 €	696 €	705 €	729 €	726 €	831 €	826 €	751 €	
<b>GwSt-Umlage</b>	810	132	150	303	530	79	150	150	214	
Anteil an Ausgaben VWH		3,2%	3,8%	6,6%	9,8%	1,9%	3,4%	3,3%	4,6%	
jährl. Veränderung			13,8%	102,0%	74,7%	-85,1%	90,2%	0,0%		
<b>Umlage an Gemeinden<sup>11</sup></b>	83	1.011	991	917	1.007	1.449	1.111	1.195	1.097	
Anteil an Ausgaben VWH		24,8%	25,3%	19,9%	18,7%	35,4%	25,1%	26,5%	25,1%	
jährl. Veränderung			-2,0%	-7,4%	9,7%	44,0%	-23,4%	7,6%		
<b>Umlage gesamt</b>		1.143	1.141	1.221	1.537	1.528	1.261	1.345		
Anteil an Ausgaben VWH		28,0%	29,1%	26,5%	28,5%	37,3%	28,5%	29,8%	29,7%	
pro Kopf		346 €	328 €	354 €	450 €	448 €	375 €	405 €	387 €	
<b>Kreis- inkl. Schulumlagehebesatz</b>		51	52,7	52,7	53,45	54,2	54,2	55,2	53,35	
<b>ber. Ausg. VWH<sup>12</sup></b>		2.755	2.771	2.799	3.349	3.161	3.183	3.187	3.029	
<b>Steuern, allg. Zuw. (netto)</b>	HG 0 ./ . 810	2.053	1.892	2.258	2.863	1.465	2.151	2.327	2.144	
<b>Steuerdeckungsquote<sup>13</sup></b>		74,51%	68,29%	80,67%	85,47%	46,36%	67,58%	73,00%	70,84%	
jährl. Veränderung			-8,3%	18,1%	5,9%	-45,8%	45,8%	8,0%		



<sup>8</sup> Die Personalintensität ist die Relation zwischen Einwohner- und Beschäftigtenzahl. Ein hoher Wert bedeutet, dass rechnerisch jeder Bedienstete für eine große Zahl von Einwohnern tätig werden muss.

<sup>9</sup> Hierin sind auch die Zinsausgaben für innere Darlehen erfasst.

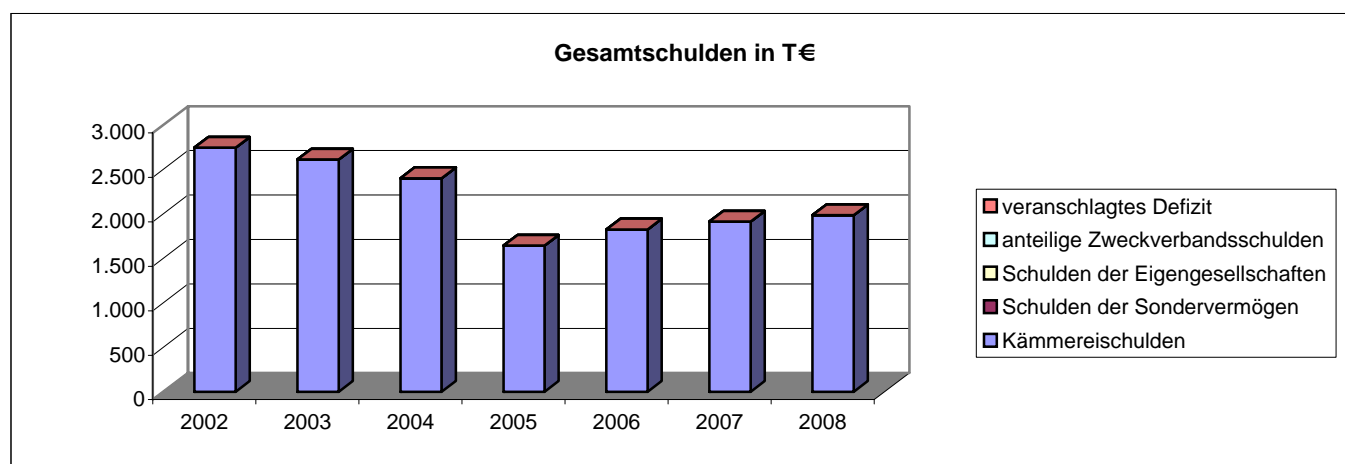
<sup>10</sup> Durch die kombinierte Kennziffer Konsumausgaben kann z.B. dargestellt werden, ob die durch Auslagerung erreichte Senkung der Personalausgaben tatsächlich zu geringeren Ausgaben geführt hat oder ob aufgrund höherer Zuschüsse lediglich eine Ausgabenverlagerung stattfand.

<sup>11</sup> Hierunter fällt vor allem die Kreisumlage.

<sup>12</sup> HG 4 bis HG 8 minus Grupp.-Nr. 679, minus Grupp.-Nr. 68, minus Grupp.-Nr. 86, minus Grupp.-Nr. 892

<sup>13</sup> Die Steuerdeckungsquote drückt aus, welcher Anteil der bereinigten Ausgaben des VWH durch die Nettosteuererinnahmen finanziert werden können.

Vermögenshaushalt		Rechnungsergebnisse					Planansätze		Summe
		Sofern keine Dimension ausgewiesen, alle Angaben in T €							
	Grupp.-Nr.	2002	2003	2004	2005	2006	2007	2008	
Einwohner		3.300	3.481	3.448	3.414	3.414	3.365	3.321	
<b>Gesamtausgaben</b>	9	992	729	1.084	2.334	1.441	1.941	1.552	10.072
<b>Kreditaufnahme</b>	37	0	0	-164	0	476	184	210	707
<b>Tilgung von Krediten</b>	97	40	82	211	758	85	100	95	1.371
<b>Differenz<sup>14</sup></b>		-40	-82	-374	-758	392	84	115	-665
<b>Rücklagenentnahme</b>	31	110	149	88	222	495	0	6	1.070
<b>Zuführung zu Rücklage</b>	91	129	123	247	356	0	6	0	862
<b>Differenz</b>		-20	26	-158	-134	495	-6	5	208
<b>Bestand allg. Rücklage</b>		233	174	645	779	284	0	0	
<b>Pflichtbestand<sup>15</sup></b>		79	80	80	84	93	94	93	
<b>Differenz<sup>16</sup></b>		154	94	565	695	191	-94	-93	
<b>Freie Spitze<sup>17</sup></b>		446	223	860	611	-662	269	325	2.072
<b>Gesamtschulden</b>		2.744	2.611	2.400	1.642	1.824	1.913	1.983	
jährl. Veränderung			-4,8%	-8,1%	-31,6%	11,1%	4,9%	3,7%	
<b>pro Kopf</b>		832 €	750 €	696 €	481 €	534 €	568 €	597 €	
<b>Schulden des Kernhaushalts</b>		2.744	2.611	2.400	1.642	1.824	1.913	1.983	
<b>Schulden der Sondervermögen</b>		0	0	0	0	0	0	0	
<b>Schulden der Eigengesellschaften</b>		0	0	0	0	0	0	0	
<b>anteilige Zweckverbandsschulden</b>		0	0	0	0	0	0	0	
<b>Schulden-Steuer-Quote<sup>18</sup></b>		1,8	1,7	1,2	0,5	1,2	1,1	1,1	
<b>rechn. Kreditlaufzeit Kernhaushalt<sup>19</sup></b>		68,7	31,7	26,5	2,2	21,5	20,4	20,8	
<b>veranschlagtes Defizit<sup>20</sup></b>		0	0	0	0	0	0	0	



Abkürzungsverzeichnis			
allg.	allgemeine	jährl.	jährliche
Ausg.	Ausgaben	Konzessionsein.	Konzessionseinnahmen
EB	Eigenbetrieb	rechn.	rechnerische
Einn.	Einnahmen	sächl. Verw.	sächlicher Verwaltungs- und Betriebsaufwand
GemHVO	Gemeindehaushaltsverordnung	Schlüsselzuwsg.	Schlüsselzuweisungen
Gewinnant.	Gewinnanteile	T €	Tausend Euro
Grupp.-Nr.	Gruppierungsnummer	VMH	Vermögenshaushalt
GwSt-Umlage	Gewerbesteuerumlage	VWH	Verwaltungshaushalt
HG	Hauptgruppe	zuzügl.	zuzüglich
inkl.	inklusive		

<sup>14</sup> Ein positiver Wert drückt z.B. eine Nettoneuverschuldung aus.

<sup>15</sup> Der Pflichtbestand muss gemäß GemHVO zwei Prozent der durchschnittlichen Ausgaben des Verwaltungshaushalts der letzten drei Jahre betragen.

<sup>16</sup> Eine negative Differenz bedeutet ein erstes Warnsignal, da der gesetzl. vorgeschriebene Bestand nicht mehr erreicht wird.

<sup>17</sup> Eine positive freie Spitze zeigt auf, in welchem Umfang noch Investitionen aus eigenen Mitteln finanziert werden könnten. Die Kennziffer errechnet sich, indem von der Nettozuführung zum Vermögenshaushalt die ordentliche Tilgung und die Kreditbeschaffungskosten abgezogen werden.

<sup>18</sup> Diese Kennziffer drückt aus, wieviel mal das gesamte Steueraufkommen eingesetzt werden müsste, um alle Schulden im Kernhaushalt zu tilgen.

<sup>19</sup> Diese Kennziffer drückt aus, wieviel Jahre bei ordentlicher Tilgung nötig wären, um die Kredite des Kernhaushalts zurückzuzahlen.

<sup>20</sup> Das veranschlagte Defizit im Verwaltungshaushalt spiegelt die notwendige Aufnahme kurzfristiger Kredite (Kassenkredite) wider. Das Defizit ist Bestandteil der Gesamtverschuldung.