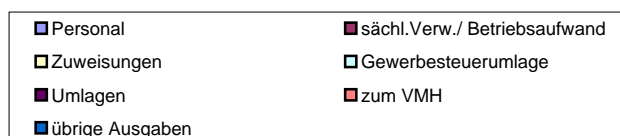
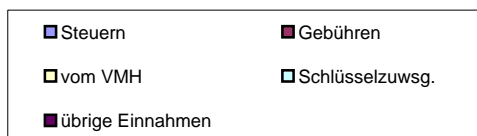
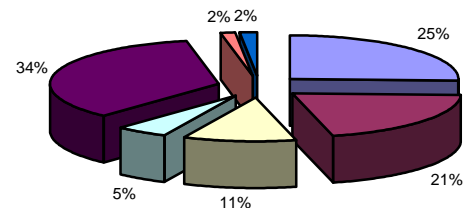
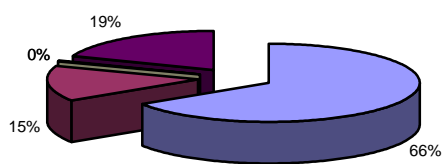


Groß-Bieberau (Landkreis Darmstadt-Dieburg)			
4.612	Einwohner		
2	Ortsteile		
29 km	Straßennetz		
Eigenbetriebe für		Verwaltung	
über Landkreis		44	Mitarbeiter zuzügl. 0 in Eigenbetrieben
Zweckverband für Abwasser, Abfall		Einrichtungen in kommunaler Trägerschaft	
Privatisierung		1	Kindergarten mit 120 Plätzen
Eigengesellschaft für		0	Jugendzentren 0 Seniorenheime
		0	Stadthallen 1 Bürgerhaus
		0	Freibäder 0 Hallenbäder
		0	Sporthallen 3 Sportplätze
		0	Museen 0 Theater

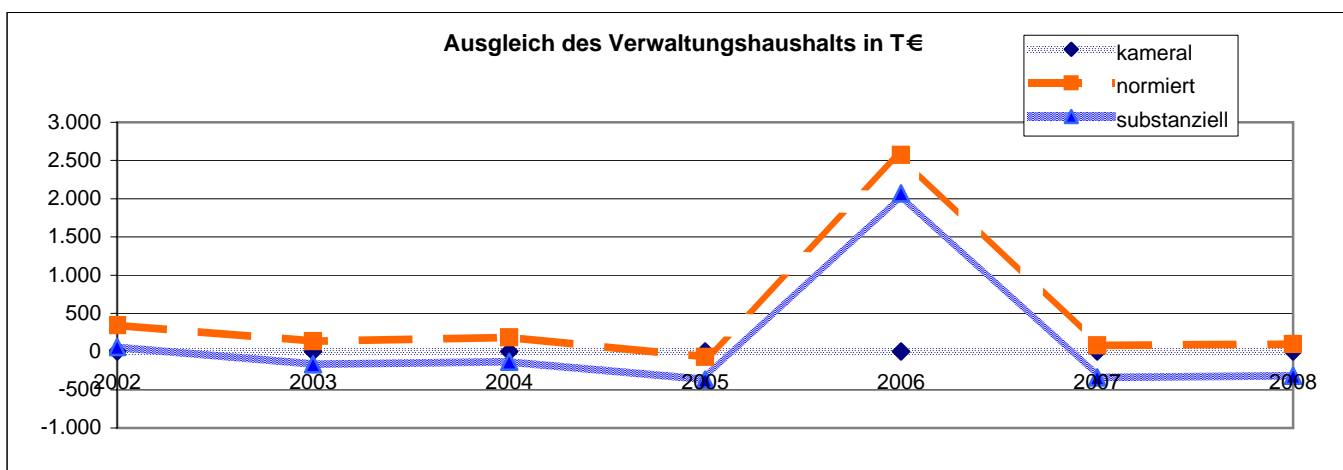
**Einnahmen VWH 7.400.644 €**

**Ausgaben VWH 7.400.644 €**



\* Das Gesamtdefizit drückt die Lücke zwischen allen Einnahmen und allen Ausgaben des Gesamthaushalts aus. Dabei sind Kredite und Kassenkredite nicht berücksichtigt.  
 \*\* Die Gesamtschulden sind die Schulden des Kernhaushalts, der Sondervermögen (Eigenbetriebe), Eigengesellschaften und Zweckverbände sowie die notwendigen Kassenkredite

Ausgleich des Verwaltungshaushalts		Rechnungsergebnisse							Planansätze		Summe
		sofern keine Dimension ausgewiesen, alle Angaben in T €									
Einwohner	Grupp.-Nr.	2002	2003	2004	2005	2006	2007	2008			
		4.559	4.567	4.622	4.602	4.863	4.879	4.612			
Einn. VWH	HG 0 bis HG 2	5.948	5.900	6.199	5.825	10.021	7.037	7.401		48.331	
Ausg. VWH	HG 4 bis HG 8	5.948	5.900	6.199	5.825	10.021	7.037	7.401		48.331	
<b>Defizit kameral <sup>1</sup></b>		0	0	0	0	0	0	0		0	
davon Altdefizit	892	0	0	0	0	0	0	0			
<b>strukturelles Defizit <sup>2</sup></b>		0	0	0	0	0	0	0			
Zuführung zum VMH	86	423	217	273	6	2.589	102	112		3.722	
Zuführung zum VWH	90	2	2	3	62	0	6	0		76	
Nettozuführung zum VMH		421	215	270	-56	2.589	96	111		3.646	
ordentliche Tilgung	97 ohne 978	75	82	83	15	15	15	15			
Kreditbeschaffungskosten	990	0	0	0	0	0	0	0			
Pflichtzuführung zum VMH		75	82	83	15	15	15	15		302	
Zuführung hinreichend(+)/zu gering(-)		346	133	187	-72	2.573	80	96		3.344	
<b>normiertes Defizit(-)/freie Spitze(+)<sup>3</sup></b>		346	133	187	-72	2.573	80	96		3.344	
notw. freie Spitze zum Substanzerhalt		286	302	319	295	503	420	414			
<b>substanzielles Defizit/Überschuss<sup>4</sup></b>		59	-169	-132	-367	2.070	-339	-318		805	
<b>Finanzierungssaldo<sup>5</sup></b>											
Einn.VWH	HG 0 bis HG 2	5.948	5.900	6.199	5.825	10.021	7.037	7.401		48.331	
+ Einn.VMH	HG 3	852	2.088	716	421	3.205	2.452	1.273		11.007	
./. Rücklagenentnahme	31	2	203	0	137	0	1.443	849		2.635	
./. Kreditaufnahme	37	0	0	250	0	0	0	0		250	
Einnahmen		6.798	7.785	6.666	6.109	13.226	8.046	7.824		56.454	
Ausg. VWH	HG 4 bis HG 8	5.948	5.900	6.199	5.825	10.021	7.037	7.401		48.331	
+ Ausg. VMH	HG 9	852	2.088	716	421	3.205	2.452	1.273		11.007	
./. Rücklagenzuführung	91	517	13	339	6	1.887	11	14		2.787	
./. Deckung v. Fehlbeträgen	892 u.992	0	0	0	0	0	0	0		0	
./. Kredittilgung	97	75	82	83	104	109	114	119		686	
Ausgaben		6.208	7.893	6.494	6.136	11.230	9.364	8.540		55.865	
<b>Finanzierungssaldo</b>		590	-108	172	-27	1.996	-1.318	-716		588	



<sup>1</sup> Die Deckungslücke im VWH wird durch das kamerale Defizit ausgedrückt. Ein Defizit ist ein erster Indikator für den nicht erreichten Haushaltsausgleich.

<sup>2</sup> Werden von diesem kameralem Defizit die im Etat veranschlagten Altdefizite subtrahiert, erhält man das jahresbezogene oder strukturelle Defizit.

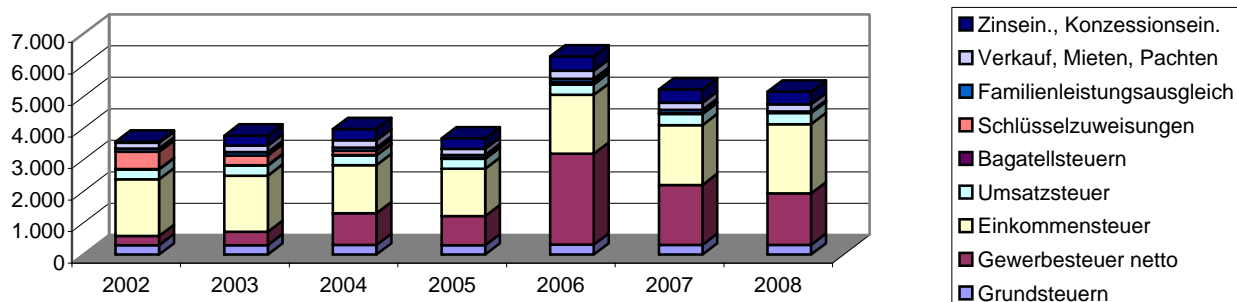
<sup>3</sup> Das normierte Defizit berücksichtigt zusätzlich die Zuführungen an den Vermögenshaushalt. Sollte die Pflichtzuführung nicht erreicht werden, wird diese Differenz dem Defizit hinzugerechnet. Ist die Zuführung höher als die Pflichtzuführung, entspricht dieser Wert der so genannten freien Spitze.

<sup>4</sup> Das substanzielle Defizit berücksichtigt zusätzlich, dass ein bestimmter Anteil der freien Spitze jährlich zum Substanzerhalt eingesetzt werden muss. Dieser Betrag wird auf 8 Prozent der allgemeinen Deckungsmittel (vgl. Fußnote 7) festgesetzt. Der verbleibende Überschuss signalisiert eine solide Finanzwirtschaft.

<sup>5</sup> Der Finanzierungssaldo drückt die jahresbezogene Finanzierung des Gesamthaushalts aus. Aus diesem Grund werden jahresfremde Zahlungen herausgerechnet.

Einnahmen Verwaltungshaushalt		Rechnungsergebnisse					Planansätze		Durchschnitt
		sofern keine Dimension ausgewiesen, alle Angaben in T €							
Einwohner	Grupp.-Nr.	2002	2003	2004	2005	2006	2007	2008	
		4.559	4.567	4.622	4.602	4.863	4.879	4.612	
<b>VWH gesamt</b>	HG 0 bis HG 2	5.948	5.900	6.199	5.825	10.021	7.037	7.401	6.904
jährl. Veränderung			-0,8%	5,1%	-6,0%	72,0%	-29,8%	5,2%	
<b>Steuereinnahmen</b>		2.900	3.066	3.531	3.308	7.259	4.471	4.880	4.202
Anteil an Einnahmen VWH		48,7%	52,0%	57,0%	56,8%	72,4%	63,5%	65,9%	59,5%
jährl. Veränderung			5,7%	15,2%	-6,3%	119,4%	-38,4%	9,1%	
pro Kopf		636 €	671 €	764 €	719 €	1.493 €	916 €	1.058 €	894 €
<b>Grundsteuer A</b>	000	21	21	20	19	20	20	20	20
Anteil an Steuereinnahmen		0,7%	0,7%	0,6%	0,6%	0,3%	0,4%	0,4%	0,5%
Grundsteuer A Hebesatz		220	220	220	220	220	220	220	
<b>Grundsteuer B</b>	001	279	280	289	276	299	290	290	286
Anteil an Steuereinnahmen		9,6%	9,1%	8,2%	8,3%	4,1%	6,5%	5,9%	7,4%
Grundsteuer B Hebesatz		220	220	220	220	220	220	220	
<b>Gewerbsteuer brutto</b>	003	470	650	1.374	1.186	4.721	1.900	2.000	1.757
Anteil an Steuereinnahmen		16,2%	21,2%	38,9%	35,9%	65,0%	42,5%	41,0%	37,2%
Anteil an Einnahmen VWH		7,9%	11,0%	22,2%	20,4%	47,1%	27,0%	27,0%	23,2%
jährl. Veränderung			38,4%	111,4%	-13,7%	298,0%	-59,8%	5,3%	
Gewerbsteuer Hebesatz		345	345	345	345	345	345	345	
<b>Gewerbsteuer netto</b>	003./810	285	424	1.004	929	2.880	1.900	1.630	1.293
jährl. Veränderung			48,7%	136,7%	-7,5%	210,2%	-34,0%	-14,2%	
pro Kopf		63 €	93 €	217 €	202 €	592 €	389 €	353 €	273 €
<b>Einkommensteuer</b>	010	1.805	1.780	1.527	1.500	1.869	1.900	2.200	1.797
Anteil an Steuereinnahmen		62,3%	58,1%	43,2%	45,3%	25,7%	42,5%	45,1%	46,0%
<b>Umsatzsteuer</b>	012	311	320	307	316	331	350	350	326
Anteil an Steuereinnahmen		10,7%	10,4%	8,7%	9,6%	4,6%	7,8%	7,2%	8,4%
<b>Bagatellsteuern<sup>6</sup></b>	02 bis 03	14	15	14	11	19	11	20	15
Anteil an Steuereinnahmen		0,5%	0,5%	0,4%	0,3%	0,3%	0,3%	0,4%	0,4%
<b>Schlüsselzuweisungen</b>	04	548	305	134	23	57	23	23	159
Anteil an Einnahmen VWH		9,2%	5,2%	2,2%	0,4%	0,6%	0,3%	0,3%	2,6%
jährl. Veränderung			-44,3%	-56,2%	-82,9%	151,2%	-59,8%	0,0%	
<b>Familienleistungsausgleich</b>	091	102	105	96	90	104	100	10	87
Anteil an Einnahmen VWH		1,7%	1,8%	1,5%	1,6%	1,0%	1,4%	0,1%	1,3%
<b>Steuern, allg. Zuweisung</b>	HG 0	3.550	3.476	3.760	3.421	7.420	4.594	4.913	4.448
Anteil an Einnahmen VWH		59,7%	58,9%	60,7%	58,7%	74,0%	65,3%	66,4%	63,4%
jährl. Veränderung			-2,1%	8,2%	-9,0%	116,9%	-38,1%	6,9%	
<b>Verkauf, Mieten, Pachten</b>	13 bis 15	185	205	239	189	257	220	223	217
Zinseinnahmen, Gewinnant.	20 bis 22	32	319	356	339	455	432	403	334
Gewerbsteuerumlage	810	184	226	370	257	1.841	0	370	464
<b>Allgemeine Deckungsmittel<sup>7</sup></b>		3.581	3.774	3.985	3.691	6.291	5.245	5.169	4.534
pro Kopf		786 €	826 €	862 €	802 €	1.294 €	1.075 €	1.121 €	966 €
<b>Gebühren</b>	10 bis 12	1.046	1.081	1.153	1.102	1.222	1.101	1.081	1.112
pro Kopf		229 €	237 €	250 €	240 €	251 €	226 €	234 €	238 €

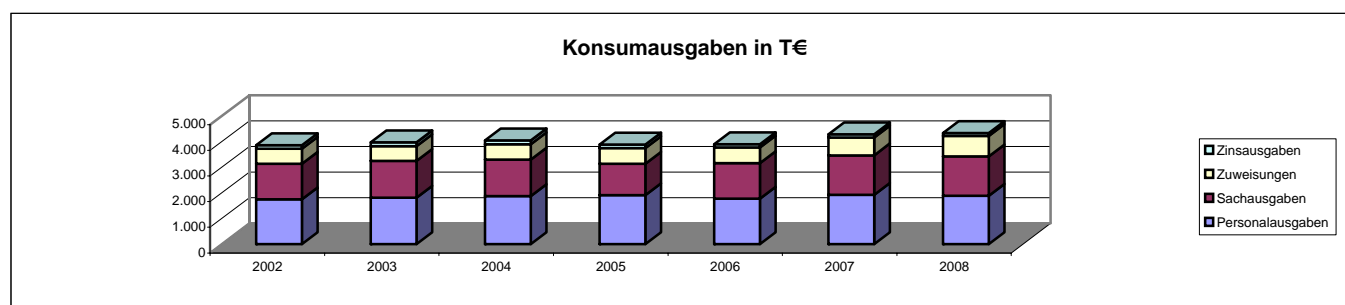
Allgemeine Deckungsmittel in T €



<sup>6</sup> Unter den Begriff Bagatellsteuern fällt eine Vielzahl von kommunalen Steuerarten. So z.B. die Vergnügungsteuer, die Hundesteuer, die Getränkesteuer, die Gaststätten-erlaubnissteuer sowie die Zweitwohnungsteuer.

<sup>7</sup> Allgemeine Deckungsmittel sind alle Einnahmen des Verwaltungshaushalt, die nicht zweckgebunden vereinnahmt werden. Zu ihnen zählen Steuereinnahmen abzüglich Gewerbesteuerumlage, Zinseinnahmen, Mieten und Pachten.

Ausgaben Verwaltungshaushalt		Rechnungsergebnisse					Planansätze		Durchschnitt
		Sofern keine Dimension ausgewiesen, alle Angaben in T €							
	Grupp.-Nr.	2002	2003	2004	2005	2006	2007	2008	
Einwohner		4.559	4.567	4.622	4.602	4.863	4.879	4.612	
<b>VWH gesamt</b>	HG 4 bis HG 8	5.948	5.900	6.199	5.825	10.021	7.037	7.401	6.904
jährl. Veränderung			-0,8%	5,1%	-6,0%	72,0%	-29,8%	5,2%	
<b>Personalausgaben</b>	HG 4	1.746	1.804	1.870	1.903	1.771	1.915	1.884	1.842
Anteil an Ausgaben VWH		29,4%	30,6%	30,2%	32,7%	17,7%	27,2%	25,5%	27,6%
jährl. Veränderung			3,3%	3,7%	1,7%	-6,9%	8,2%	-1,6%	
pro Kopf		383 €	395 €	405 €	413 €	364 €	393 €	409 €	394 €
Personalbestand Kernhaushalt		46,00	48,50	44,00	42,75	45,50	45,25	43,70	
<b>Personalkosten Eigenbetriebe</b>		0	0	0	0	0	0	0	
Personalbestand Eigenbetriebe		0,00	0,00	0,00	0,00	0,00	0,00	0,00	
<b>Personalausgaben inkl. Eigenbetriebe</b>		1.746	1.804	1.870	1.903	1.771	1.915	1.884	1.842
pro Kopf		383 €	395 €	405 €	413 €	364 €	393 €	409 €	394 €
Gesamtpersonal (Kernhaushalt und EB)		46,00	48,50	44,00	42,75	45,50	45,25	43,70	
<b>Personalintensität<sup>8</sup></b>		99,11	94,16	105,05	107,65	106,88	107,82	105,54	
<b>Sachausgaben</b>	HG 5 bis HG 6	1.389	1.441	1.417	1.231	1.384	1.546	1.535	1.420
Anteil an Ausgaben VWH		23,4%	24,4%	22,9%	21,1%	13,8%	22,0%	20,7%	21,2%
jährl. Veränderung			3,7%	-1,6%	-13,1%	12,4%	11,7%	-0,7%	
<b>Zuweisungen</b>	HG 7	584	571	607	605	608	695	793	637
Anteil an Ausgaben VWH		9,8%	9,7%	9,8%	10,4%	6,1%	9,9%	10,7%	9,5%
jährl. Veränderung			-2,2%	6,3%	-0,3%	0,4%	14,3%	14,1%	
davon Sozialhilfe	73 bis 79	0	0	2	3	2	2	3	2
<b>Zinsausgaben<sup>9</sup></b>	80	135	157	142	138	133	128	123	136
Anteil an Ausgaben VWH		2,3%	2,7%	2,3%	2,4%	1,3%	1,8%	1,7%	2,1%
jährl. Veränderung			16,1%	-9,1%	-3,3%	-3,5%	-3,6%	-3,9%	
<b>Konsumausgaben<sup>10</sup></b>		3.853	3.971	4.036	3.876	3.895	4.284	4.335	4.036
Anteil an Ausgaben VWH		64,8%	67,3%	65,1%	66,5%	38,9%	60,9%	58,6%	60,3%
pro Kopf		845 €	870 €	873 €	842 €	801 €	878 €	940 €	864 €
<b>GwSt-Umlage</b>	810	184	226	370	257	1.841	0	370	464
Anteil an Ausgaben VWH		3,1%	3,8%	6,0%	4,4%	18,4%	0,0%	5,0%	5,8%
jährl. Veränderung			22,5%	63,9%	-30,5%	615,0%	k.A.	0,0%	
<b>Umlage an Gemeinden<sup>11</sup></b>	83	1.488	1.485	1.518	1.674	1.693	2.641	2.584	1.869
Anteil an Ausgaben VWH		25,0%	25,2%	24,5%	28,7%	16,9%	37,5%	34,9%	27,5%
jährl. Veränderung			-0,2%	2,2%	10,3%	1,1%	56,0%	-2,2%	
<b>Umlage gesamt</b>		1.672	1.711	1.888	1.932	3.534	2.641	2.954	
Anteil an Ausgaben VWH		28,1%	29,0%	30,5%	33,2%	35,3%	37,5%	39,9%	33,3%
pro Kopf		367 €	375 €	409 €	420 €	727 €	541 €	641 €	497 €
<b>Kreis- inkl. Schulumlagehebesatz</b>		49,5	49,5	51,5	53,5	55,1	55,1	55,1	52,76
<b>ber. Ausg. VWH<sup>12</sup></b>		5.019	5.184	5.465	5.371	6.963	6.472	6.827	5.900
<b>Steuern, allg. Zuw. (netto)</b>	HG 0 ./ . 810	3.365	3.250	3.390	3.164	5.579	4.594	4.543	3.984
<b>Steuerdeckungsquote<sup>13</sup></b>		67,05%	62,69%	62,03%	58,90%	80,12%	70,98%	66,55%	66,90%
jährl. Veränderung			-6,5%	-1,0%	-5,0%	36,0%	-11,4%	-6,2%	



<sup>8</sup> Die Personalintensität ist die Relation zwischen Einwohner- und Beschäftigtenzahl. Ein hoher Wert bedeutet, dass rechnerisch jeder Bedienstete für eine große Zahl von Einwohnern tätig werden muss.

<sup>9</sup> Hierin sind auch die Zinsausgaben für innere Darlehen erfasst.

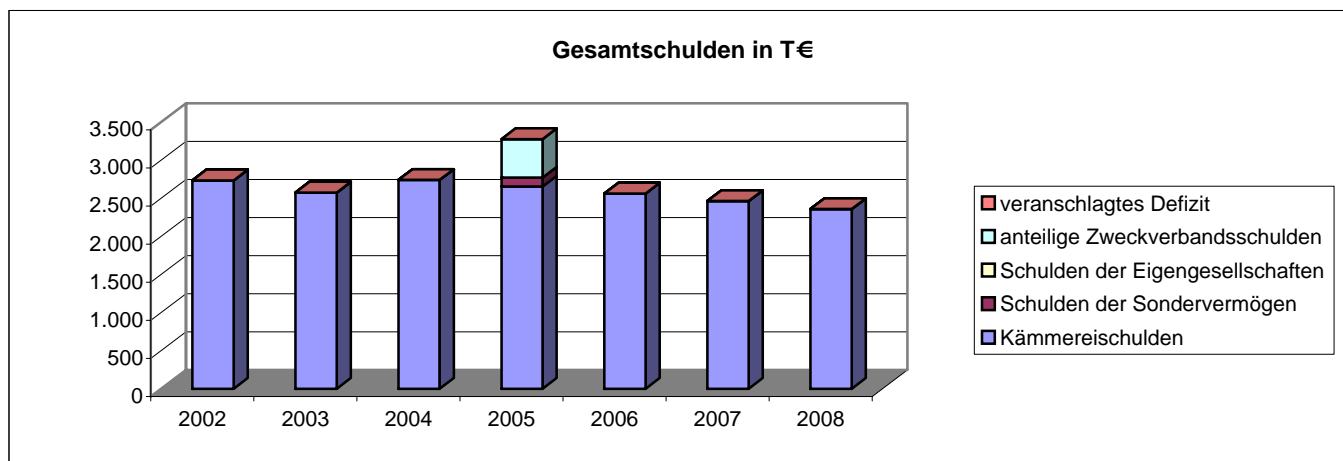
<sup>10</sup> Durch die kombinierte Kennziffer Konsumausgaben kann z.B. dargestellt werden, ob die durch Auslagerung erreichte Senkung der Personalausgaben tatsächlich zu geringeren Ausgaben geführt hat oder ob aufgrund höherer Zuschüsse lediglich eine Ausgabenverlagerung stattfand.

<sup>11</sup> Hierunter fällt vor allem die Kreisumlage.

<sup>12</sup> HG 4 bis HG 8 minus Grupp.-Nr. 679, minus Grupp.-Nr. 68, minus Grupp.-Nr. 86, minus Grupp.-Nr. 892

<sup>13</sup> Die Steuerdeckungsquote drückt aus, welcher Anteil der bereinigten Ausgaben des VWH durch die Nettosteuererinnahmen finanziert werden können.

Vermögenshaushalt		Rechnungsergebnisse					Planansätze		Summe
Grupp.-Nr.	2002	2003	2004	2005	2006	2007	2008		
Sofern keine Dimension ausgewiesen, alle Angaben in T €									
Einwohner		4.559	4.567	4.622	4.602	4.863	4.879	4.612	
<b>Gesamtausgaben</b>	9	852	2.088	716	421	3.205	2.452	1.273	11.007
<b>Kreditaufnahme</b>	37	0	0	250	0	0	0	0	250
<b>Tilgung von Krediten</b>	97	75	82	83	104	109	114	119	686
<b>Differenz<sup>14</sup></b>		-75	-82	167	-104	-109	-114	-119	-436
<b>Rücklagenentnahme</b>	31	2	203	0	137	0	1.443	849	2.635
<b>Zuführung zu Rücklage</b>	91	517	13	339	6	1.887	11	14	2.787
<b>Differenz</b>		-515	190	-338	131	-1.887	1.432	835	-152
<b>Bestand allg. Rücklage</b>		671	1.017	1.343	1.206	3.059	1.636	787	
<b>Pflichtbestand<sup>15</sup></b>		134	122	119	120	119	147	153	
<b>Differenz<sup>16</sup></b>		537	895	1.224	1.085	2.940	1.489	634	
<b>Freie Spitze<sup>17</sup></b>		346	133	187	-72	2.573	80	96	3.344
<b>Gesamtschulden</b>		2.733	2.573	2.740	3.274	2.560	2.461	2.357	
jährl. Veränderung			-5,9%	6,5%	19,5%	-21,8%	-3,8%	-4,2%	
<b>pro Kopf</b>		599 €	563 €	593 €	711 €	526 €	504 €	511 €	
<b>Schulden des Kernhaushalts</b>		2.733	2.573	2.740	2.652	2.560	2.461	2.357	
<b>Schulden der Sondervermögen</b>		0	0	0	116	0	0	0	
<b>Schulden der Eigengesellschaften</b>		0	0	0	0	0	0	0	
<b>anteilige Zweckverbandsschulden</b>		k.A.	k.A.	0	506	0	0	0	
<b>Schulden-Steuer-Quote<sup>18</sup></b>		0,9	0,8	0,8	0,8	0,4	0,6	0,5	
<b>rechn. Kreditlaufzeit Kernhaushalt<sup>19</sup></b>		36,4	31,4	32,9	171,2	165,3	158,9	152,2	
<b>veranschlagtes Defizit<sup>20</sup></b>		0	0	0	0	0	0	0	



Abkürzungsverzeichnis			
allg.	allgemeine	jährl.	jährliche
Ausg.	Ausgaben	Konzessionsein.	Konzessionseinnahmen
EB	Eigenbetrieb	rechn.	rechnerische
Einn.	Einnahmen	sächl. Verw.	sächlicher Verwaltungs- und Betriebsaufwand
GemHVO	Gemeindehaushaltsverordnung	Schlüsselzuwsg.	Schlüsselzuweisungen
Gewinnant.	Gewinnanteile	T €	Tausend Euro
Grupp.-Nr.	Gruppierungsnummer	VMH	Vermögenshaushalt
GwSt-Umlage	Gewerbesteuerumlage	VWH	Verwaltungshaushalt
HG	Hauptgruppe	zuzügl.	zuzüglich
inkl.	inklusive		

<sup>14</sup> Ein positiver Wert drückt z.B. eine Nettoneuverschuldung aus.

<sup>15</sup> Der Pflichtbestand muss gemäß GemHVO zwei Prozent der durchschnittlichen Ausgaben des Verwaltungshaushalts der letzten drei Jahre betragen.

<sup>16</sup> Eine negative Differenz bedeutet ein erstes Warnsignal, da der gesetzl. vorgeschriebene Bestand nicht mehr erreicht wird.

<sup>17</sup> Eine positive freie Spitze zeigt auf, in welchem Umfang noch Investitionen aus eigenen Mitteln finanziert werden könnten. Die Kennziffer errechnet sich, indem von der Nettozuführung zum Vermögenshaushalt die ordentliche Tilgung und die Kreditbeschaffungskosten abgezogen werden.

<sup>18</sup> Diese Kennziffer drückt aus, wieviel mal das gesamte Steueraufkommen eingesetzt werden müsste, um alle Schulden im Kernhaushalt zu tilgen.

<sup>19</sup> Diese Kennziffer drückt aus, wieviel Jahre bei ordentlicher Tilgung nötig wären, um die Kredite des Kernhaushalts zurückzuzahlen.

<sup>20</sup> Das veranschlagte Defizit im Verwaltungshaushalt spiegelt die notwendige Aufnahme kurzfristiger Kredite (Kassenkredite) wider. Das Defizit ist Bestandteil der Gesamtverschuldung.