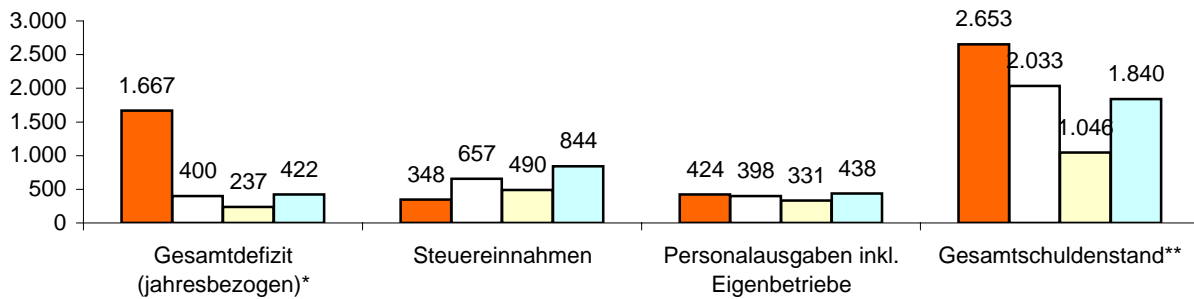




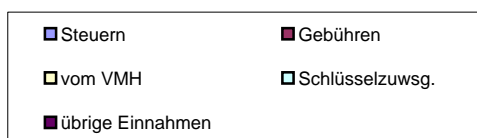
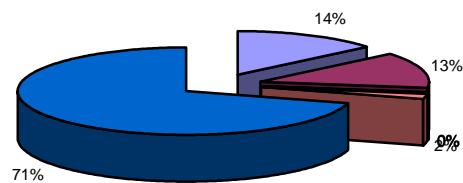
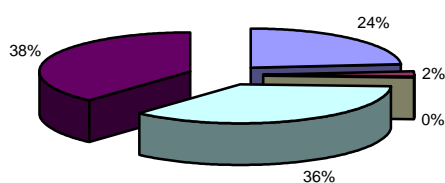
### Kennziffern pro Einwohner in €



Cornberg (Landkreis Hersfeld-Rotenburg)	
1.574 Einwohner	<b>Verwaltung</b>
3 Ortsteile	15 Mitarbeiter zuzügl. 0 in Eigenbetrieben
11 km Straßennetz	<b>Einrichtungen in kommunaler Trägerschaft</b>
Eigenbetriebe für	1 Kindergarten mit 0 Plätzen
über Landkreis	3 Jugendzentren 0 Seniorenheime
Zweckverband für Wasser, Abwasser, Abfall	0 Stadthallen 3 Bürgerhäuser
Privatisierung	0 Freibäder 0 Hallenbäder
Eigengesellschaft für	0 Sporthallen 2 Sportplätze
	1 Museum 0 Theater

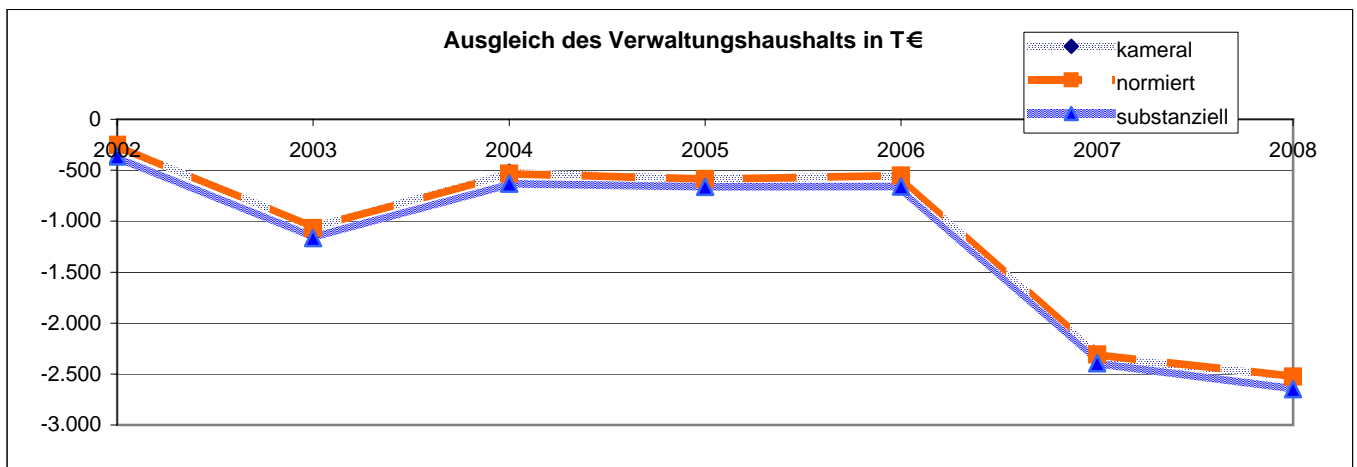
**Einnahmen VWH 2.307.880 €**

**Ausgaben VWH 4.832.677 €**



\* Das Gesamtdefizit drückt die Lücke zwischen allen Einnahmen und allen Ausgaben des Gesamthaushalts aus. Dabei sind Kredite und Kassenkredite nicht berücksichtigt.  
 \*\* Die Gesamtschulden sind die Schulden des Kernhaushalts, der Sondervermögen (Eigenbetriebe), Eigengesellschaften und Zweckverbände sowie die notwendigen Kassenkredite

Ausgleich des Verwaltungshaushalts		Rechnungsergebnisse					Planansätze			Summe
		sofern keine Dimension ausgewiesen, alle Angaben in T €								
Einwohner	Grupp.-Nr.	2002	2003	2004	2005	2006	2007	2008		
		1.700	1.635	1.627	1.627	1.611	1.591	1.574		
Einn. VWH	HG 0 bis HG 2	2.197	1.810	1.971	1.901	1.470	2.100	2.308	13.756	
Ausg. VWH	HG 4 bis HG 8	2.449	2.877	2.495	2.487	2.025	4.433	4.833	21.599	
<b>Defizit kameral <sup>1</sup></b>		<b>-252</b>	<b>-1.067</b>	<b>-525</b>	<b>-586</b>	<b>-555</b>	<b>-2.334</b>	<b>-2.525</b>	<b>-7.843</b>	
davon Altdefizit	892	-25	-404	-254	-268	0	-2.261	-2.587		
<b>strukturelles Defizit <sup>2</sup></b>		<b>-227</b>	<b>-663</b>	<b>-271</b>	<b>-318</b>	<b>-555</b>	<b>-73</b>	<b>0</b>		
Zuführung zum VMH	86	93	92	94	97	101	106	106	688	
Zuführung zum VWH	90	0	0	9	0	0	0	0	9	
Nettozuführung zum VMH		93	92	85	97	101	106	106	679	
ordentliche Tilgung	97 ohne 978	92	92	94	97	101	80	106		
Kreditbeschaffungskosten	990	0	0	0	0	0	0	0		
Pflichtzuführung zum VMH		92	92	94	97	101	80	106	662	
Zuführung hinreichend(+)/zu gering(-)		0	0	-9	0	0	26	0	17	
<b>normiertes Defizit(-)/freie Spitze(+)<sup>3</sup></b>		<b>-252</b>	<b>-1.067</b>	<b>-533</b>	<b>-586</b>	<b>-554</b>	<b>-2.308</b>	<b>-2.525</b>	<b>-7.826</b>	
notw. freie Spitze zum Substanzerhalt		114	100	97	77	107	85	122		
<b>substanzielles Defizit/Überschuss<sup>4</sup></b>		<b>-366</b>	<b>-1.167</b>	<b>-630</b>	<b>-663</b>	<b>-661</b>	<b>-2.393</b>	<b>-2.647</b>	<b>-8.527</b>	
<b>Finanzierungssaldo<sup>5</sup></b>										
Einn.VWH	HG 0 bis HG 2	2.197	1.810	1.971	1.901	1.470	2.100	2.308	13.756	
+ Einn.VMH	HG 3	916	713	547	159	191	482	417	3.426	
./. Rücklagenentnahme	31	357	212	9	0	0	0	0	577	
./. Kreditaufnahme	37	0	336	0	0	16	206	99	657	
<b>Einnahmen</b>		<b>2.757</b>	<b>1.976</b>	<b>2.509</b>	<b>2.060</b>	<b>1.645</b>	<b>2.376</b>	<b>2.625</b>	<b>15.947</b>	
Ausg. VWH	HG 4 bis HG 8	2.449	2.877	2.495	2.487	2.025	4.433	4.833	21.599	
+ Ausg. VMH	HG 9	916	713	547	159	191	482	417	3.426	
./. Rücklagenzuführung	91	559	0	0	0	0	0	0	559	
./. Deckung v. Fehlbeträgen	892 u.992	25	404	254	268	0	2.261	2.587	5.799	
./. Kredittilgung	97	297	577	94	97	101	121	106	1.392	
<b>Ausgaben</b>		<b>2.485</b>	<b>2.610</b>	<b>2.695</b>	<b>2.281</b>	<b>2.114</b>	<b>2.534</b>	<b>2.556</b>	<b>17.275</b>	
<b>Finanzierungssaldo</b>		<b>272</b>	<b>-634</b>	<b>-186</b>	<b>-221</b>	<b>-469</b>	<b>-158</b>	<b>69</b>	<b>-1.328</b>	



<sup>1</sup> Die Deckungslücke im VWH wird durch das kamerale Defizit ausgedrückt. Ein Defizit ist ein erster Indikator für den nicht erreichten Haushaltsausgleich.

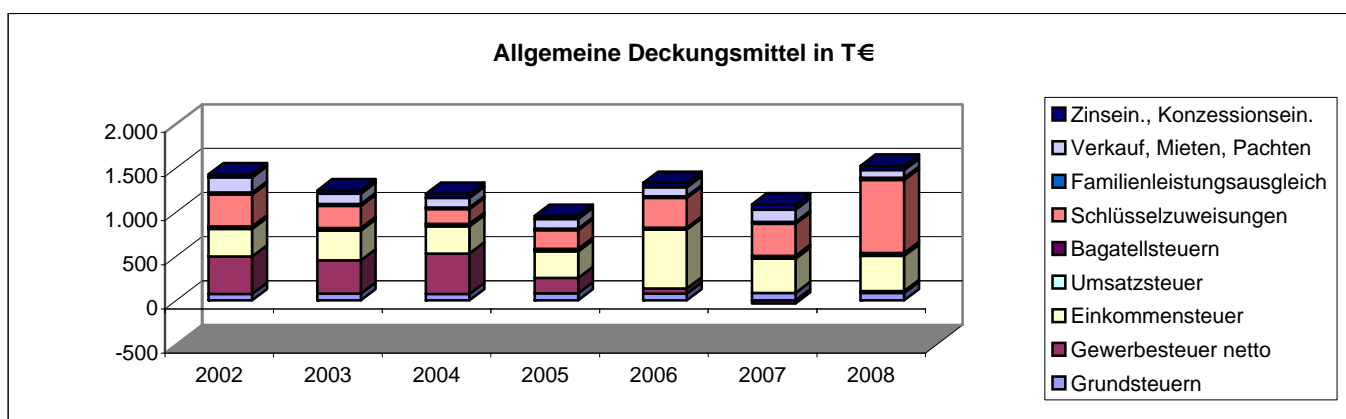
<sup>2</sup> Werden von diesem kameralem Defizit die im Etat veranschlagten Altdefizite subtrahiert, erhält man das jahresbezogene oder strukturelle Defizit.

<sup>3</sup> Das normierte Defizit berücksichtigt zusätzlich die Zuführungen an den Vermögenshaushalt. Sollte die Pflichtzuführung nicht erreicht werden, wird diese Differenz dem Defizit hinzugerechnet. Ist die Zuführung höher als die Pflichtzuführung, entspricht dieser Wert der so genannten freien Spitze.

<sup>4</sup> Das substanziale Defizit berücksichtigt zusätzlich, dass ein bestimmter Anteil der freien Spitze jährlich zum Substanzerhalt eingesetzt werden muss. Dieser Betrag wird auf 8 Prozent der allgemeinen Deckungsmittel (vgl. Fußnote 7) festgesetzt. Der verbleibende Überschuss signalisiert eine solide Finanzwirtschaft.

<sup>5</sup> Der Finanzierungssaldo drückt die jahresbezogene Finanzierung des Gesamthaushalts aus. Aus diesem Grund werden jahresfremde Zahlungen herausgerechnet.

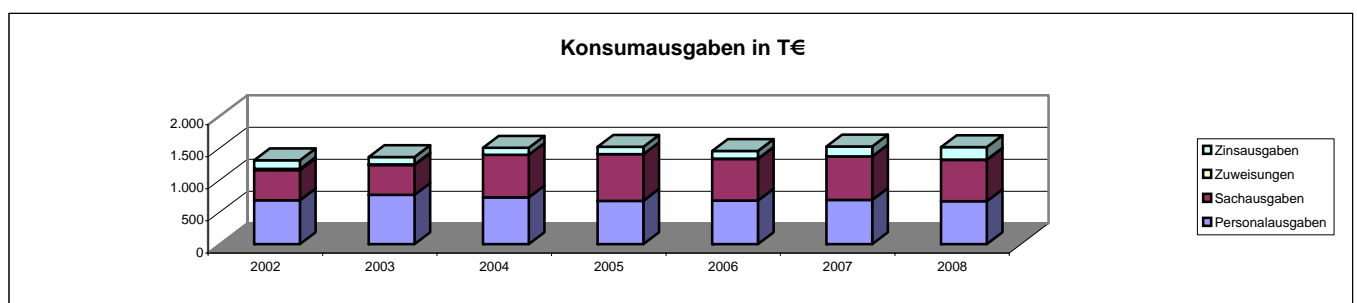
Einnahmen Verwaltungshaushalt		Rechnungsergebnisse					Planansätze		Durchschnitt
		sofern keine Dimension ausgewiesen, alle Angaben in T €							
Einwohner	Grupp.-Nr.	2002	2003	2004	2005	2006	2007	2008	
		1.700	1.635	1.627	1.627	1.611	1.591	1.574	
<b>VWH gesamt</b>	HG 0 bis HG 2	2.197	1.810	1.971	1.901	1.470	2.100	2.308	1.965
jährl. Veränderung			-17,6%	8,9%	-3,6%	-22,7%	42,8%	9,9%	
<b>Steuereinnahmen</b>		1.030	1.068	869	694	803	463	547	782
Anteil an Einnahmen VWH		46,9%	59,0%	44,1%	36,5%	54,6%	22,1%	23,7%	41,0%
jährl. Veränderung			3,7%	-18,6%	-20,2%	15,7%	-42,3%	18,1%	
pro Kopf		606 €	653 €	534 €	426 €	498 €	291 €	348 €	480 €
<b>Grundsteuer A</b>	000	17	17	18	17	17	17	17	17
Anteil an Steuereinnahmen		1,7%	1,6%	2,1%	2,5%	2,1%	3,7%	3,1%	2,4%
Grundsteuer A Hebesatz		310	310	310	310	310	310	310	
<b>Grundsteuer B</b>	001	57	59	57	62	61	66	67	61
Anteil an Steuereinnahmen		5,5%	5,5%	6,6%	8,9%	7,6%	14,3%	12,3%	8,7%
Grundsteuer B Hebesatz		290	290	290	290	290	290	290	
<b>Gewerbsteuer brutto</b>	003	616	624	457	283	34	-43	30	286
Anteil an Steuereinnahmen		59,8%	58,4%	52,6%	40,7%	4,2%	-9,3%	5,5%	30,3%
Anteil an Einnahmen VWH		28,1%	34,5%	23,2%	14,9%	2,3%	-2,0%	1,3%	14,6%
jährl. Veränderung			1,2%	-26,7%	-38,2%	-88,0%	-227,3%	-169,8%	
Gewerbsteuer Hebesatz		310	310	310	310	310	310	310	
<b>Gewerbsteuer netto</b>	003./810	424	377	457	175	57	-34	22	211
jährl. Veränderung			-11,0%	21,2%	-61,8%	-67,5%	-159,7%	-164,9%	
pro Kopf		249 €	231 €	281 €	107 €	35 €	-21 €	14 €	128 €
<b>Einkommensteuer</b>	010	312	340	307	302	670	390	398	388
Anteil an Steuereinnahmen		30,3%	31,8%	35,4%	43,5%	83,4%	84,2%	72,7%	54,5%
<b>Umsatzsteuer</b>	012	24	23	24	24	15	28	29	24
Anteil an Steuereinnahmen		2,3%	2,2%	2,7%	3,5%	1,9%	6,1%	5,4%	3,4%
<b>Bagatellsteuern<sup>6</sup></b>	02 bis 03	5	5	6	6	6	5	6	5
Anteil an Steuereinnahmen		0,5%	0,5%	0,7%	0,9%	0,7%	1,0%	1,1%	0,8%
<b>Schlüsselzuweisungen</b>	04	361	251	166	209	336	361	826	358
Anteil an Einnahmen VWH		16,4%	13,9%	8,4%	11,0%	22,8%	17,2%	35,8%	17,9%
jährl. Veränderung			-30,5%	-34,0%	26,3%	60,6%	7,5%	128,8%	
<b>Familienleistungsausgleich</b>	091	24	21	19	18	19	23	25	21
Anteil an Einnahmen VWH		1,1%	1,2%	0,9%	1,0%	1,3%	1,1%	1,1%	1,1%
<b>Steuern, allg. Zuweisung</b>	HG 0	1.415	1.340	1.053	921	1.157	847	1.398	1.162
Anteil an Einnahmen VWH		64,4%	74,0%	53,4%	48,5%	78,7%	40,4%	60,6%	60,0%
jährl. Veränderung			-5,3%	-21,4%	-12,5%	25,6%	-26,8%	65,0%	
<b>Verkauf, Mieten, Pachten</b>	13 bis 15	170	117	110	111	103	136	86	119
Zinseinnahmen, Gewinnant.	20 bis 22	37	37	47	36	50	63	50	46
Gewerbsteuerumlage	810	193	247	0	108	-23	-9	8	75
<b>Allgemeine Deckungsmittel<sup>7</sup></b>		1.430	1.247	1.209	960	1.333	1.056	1.526	1.252
pro Kopf		841 €	763 €	743 €	590 €	827 €	664 €	970 €	771 €
<b>Gebühren</b>	10 bis 12	76	76	63	57	69	51	47	63
pro Kopf		45 €	46 €	39 €	35 €	43 €	32 €	30 €	39 €



<sup>6</sup> Unter den Begriff Bagatellsteuern fällt eine Vielzahl von kommunalen Steuerarten. So z.B. die Vergnügungsteuer, die Hundesteuer, die Getränkesteuer, die Gaststättenenerlaubnissteuer sowie die Zweitwohnungsteuer.

<sup>7</sup> Allgemeine Deckungsmittel sind alle Einnahmen des Verwaltungshaushalt, die nicht zweckgebunden vereinnahmt werden. Zu ihnen zählen Steuereinnahmen abzüglich Gewerbesteuerumlage, Zinseinnahmen, Mieten und Pachten.

Ausgaben Verwaltungshaushalt		Rechnungsergebnisse					Planansätze		Durchschnitt
		Sofern keine Dimension ausgewiesen, alle Angaben in T €							
Einwohner	Grupp.-Nr.	2002	2003	2004	2005	2006	2007	2008	
		1.700	1.635	1.627	1.627	1.611	1.591	1.574	
<b>VWH gesamt</b>	HG 4 bis HG 8	2.449	2.877	2.495	2.487	2.025	4.433	4.833	3.086
jährl. Veränderung			17,5%	-13,3%	-0,3%	-18,6%	118,9%	9,0%	
<b>Personalausgaben</b>	HG 4	684	769	729	675	676	687	668	698
Anteil an Ausgaben VWH		28,0%	26,7%	29,2%	27,2%	33,4%	15,5%	13,8%	24,8%
jährl. Veränderung			12,4%	-5,2%	-7,4%	0,1%	1,7%	-2,7%	
pro Kopf		403 €	470 €	448 €	415 €	419 €	432 €	424 €	430 €
Personalbestand Kernhaushalt		16,00	16,00	13,00	15,00	15,00	15,00	15,00	
<b>Personalkosten Eigenbetriebe</b>		0	0	0	0	0	0	0	
Personalbestand Eigenbetriebe		0,00	0,00	0,00	0,00	0,00	0,00	0,00	
<b>Personalausgaben inkl. Eigenbetriebe</b>		684	769	729	675	676	687	668	698
pro Kopf		403 €	470 €	448 €	415 €	419 €	432 €	424 €	430 €
Gesamtpersonal (Kernhaushalt und EB)		16,00	16,00	13,00	15,00	15,00	15,00	15,00	
<b>Personalintensität<sup>8</sup></b>		106,25	102,19	125,15	108,47	107,40	106,07	104,93	
<b>Sachausgaben</b>	HG 5 bis HG 6	466	463	661	726	654	680	646	614
Anteil an Ausgaben VWH		19,0%	16,1%	26,5%	29,2%	32,3%	15,3%	13,4%	21,7%
jährl. Veränderung			-0,6%	42,7%	9,8%	-9,9%	4,1%	-5,1%	
<b>Zuweisungen</b>	HG 7	20	11	2	2	2	2	2	6
Anteil an Ausgaben VWH		0,8%	0,4%	0,1%	0,1%	0,1%	0,0%	0,0%	0,2%
jährl. Veränderung			-45,0%	-82,5%	-15,4%	4,8%	11,7%	1,0%	
davon Sozialhilfe	73 bis 79	0	0	0	0	0	0	0	0
<b>Zinsausgaben<sup>9</sup></b>	80	135	115	111	115	122	155	194	135
Anteil an Ausgaben VWH		5,5%	4,0%	4,5%	4,6%	6,0%	3,5%	4,0%	4,6%
jährl. Veränderung			-15,2%	-3,0%	3,9%	6,1%	26,4%	25,3%	
<b>Konsumausgaben<sup>10</sup></b>		1.306	1.358	1.503	1.518	1.454	1.524	1.510	1.453
Anteil an Ausgaben VWH		53,3%	47,2%	60,2%	61,0%	71,8%	34,4%	31,2%	51,3%
pro Kopf		768 €	831 €	924 €	933 €	902 €	958 €	959 €	896 €
<b>GwSt-Umlage</b>	810	193	247	0	108	-23	-9	8	75
Anteil an Ausgaben VWH		7,9%	8,6%	0,0%	4,3%	-1,1%	-0,2%	0,2%	2,8%
jährl. Veränderung			28,0%	k.A.	0,0%	-121,3%	-60,4%	-187,9%	
<b>Umlage an Gemeinden<sup>11</sup></b>	83	569	525	530	496	0	0	0	303
Anteil an Ausgaben VWH		23,2%	18,2%	21,2%	19,9%	0,0%	0,0%	0,0%	11,8%
jährl. Veränderung			-7,8%	1,1%	-6,5%	k.A.	0,0%	0,0%	
<b>Umlage gesamt</b>		761	771	530	604	-23	-9	8	
Anteil an Ausgaben VWH		31,1%	26,8%	21,2%	24,3%	-1,1%	-0,2%	0,2%	14,6%
pro Kopf		448 €	472 €	326 €	371 €	-14 €	-6 €	5 €	229 €
<b>Kreis- inkl. Schulumlagehebesatz</b>		52,5	51,5	52,5	53,7	53,7	53,7	53,5	53,01
<b>ber. Ausg. VWH<sup>12</sup></b>		2.209	2.260	1.782	1.694	1.592	1.740	1.816	1.870
<b>Steuern, allg. Zuw. (netto)</b>	HG 0 ./ . 810	1.223	1.093	1.053	813	1.180	856	1.390	1.087
<b>Steuerdeckungsquote<sup>13</sup></b>		55,36%	48,38%	59,11%	47,99%	74,12%	49,22%	76,55%	58,68%
jährl. Veränderung			-12,6%	22,2%	-18,8%	54,4%	-33,6%	55,5%	



<sup>8</sup> Die Personalintensität ist die Relation zwischen Einwohner- und Beschäftigtenzahl. Ein hoher Wert bedeutet, dass rechnerisch jeder Bedienstete für eine große Zahl von Einwohnern tätig werden muss.

<sup>9</sup> Hierin sind auch die Zinsausgaben für innere Darlehen erfasst.

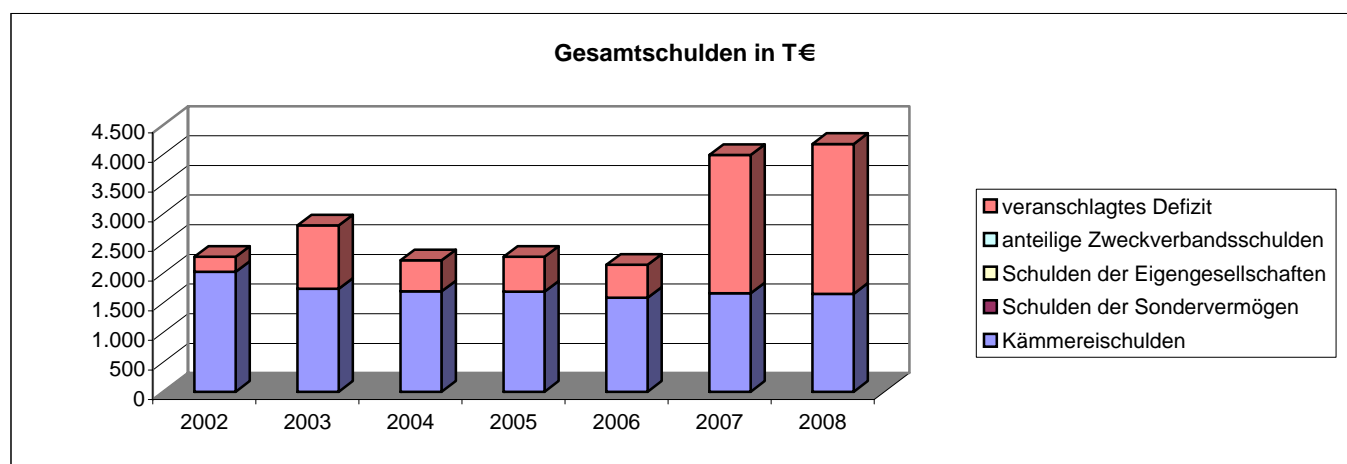
<sup>10</sup> Durch die kombinierte Kennziffer Konsumausgaben kann z.B. dargestellt werden, ob die durch Auslagerung erreichte Senkung der Personalausgaben tatsächlich zu geringeren Ausgaben geführt hat oder ob aufgrund höherer Zuschüsse lediglich eine Ausgabenverlagerung stattfand.

<sup>11</sup> Hierunter fällt vor allem die Kreisumlage.

<sup>12</sup> HG 4 bis HG 8 minus Grupp.-Nr. 679, minus Grupp.-Nr. 68, minus Grupp.-Nr. 86, minus Grupp.-Nr. 892

<sup>13</sup> Die Steuerdeckungsquote drückt aus, welcher Anteil der bereinigten Ausgaben des VWH durch die Nettosteuererinnahmen finanziert werden können.

Vermögenshaushalt		Rechnungsergebnisse					Planansätze		Summe
		Sofern keine Dimension ausgewiesen, alle Angaben in T €							
	Grupp.-Nr.	2002	2003	2004	2005	2006	2007	2008	
Einwohner		1.700	1.635	1.627	1.627	1.611	1.591	1.574	
<b>Gesamtausgaben</b>	9	916	713	547	159	191	482	417	3.426
<b>Kreditaufnahme</b>	37	0	336	0	0	16	206	99	657
<b>Tilgung von Krediten</b>	97	297	577	94	97	101	121	106	1.392
<b>Differenz<sup>14</sup></b>		-297	-241	-94	-97	-85	85	-6	-735
<b>Rücklagenentnahme</b>	31	357	212	9	0	0	0	0	577
<b>Zuführung zu Rücklage</b>	91	559	0	0	0	0	0	0	559
<b>Differenz</b>		-202	212	9	0	0	0	0	18
<b>Bestand allg. Rücklage</b>		0	0	4	0	0	0	0	
<b>Pflichtbestand<sup>15</sup></b>		43	48	52	52	52	47	60	
<b>Differenz<sup>16</sup></b>		-43	-48	-49	-52	-52	-47	-60	
<b>Freie Spitze<sup>17</sup></b>		-252	-1.067	-533	-586	-554	-2.308	-2.525	-7.826
<b>Gesamtschulden</b>		2.274	2.803	2.215	2.274	2.139	3.992	4.176	
jährl. Veränderung			23,3%	-21,0%	2,6%	-5,9%	86,6%	4,6%	
<b>pro Kopf</b>		1.337 €	1.715 €	1.362 €	1.397 €	1.328 €	2.509 €	2.653 €	
<b>Schulden des Kernhaushalts</b>		2.022	1.736	1.691	1.687	1.585	1.658	1.652	
<b>Schulden der Sondervermögen</b>		0	0	0	0	0	0	0	
<b>Schulden der Eigengesellschaften</b>		0	0	0	0	0	0	0	
<b>anteilige Zweckverbandsschulden</b>		0	0	0	0	0	0	0	
<b>Schulden-Steuer-Quote<sup>18</sup></b>		2,0	1,6	1,9	2,4	2,0	3,6	3,0	
<b>rechn. Kreditlaufzeit Kernhaushalt<sup>19</sup></b>		21,9	18,9	18,1	17,3	15,6	20,7	15,6	
<b>veranschlagtes Defizit<sup>20</sup></b>		252	1.067	525	586	555	2.334	2.525	



Abkürzungsverzeichnis			
allg.	allgemeine	jährl.	jährliche
Ausg.	Ausgaben	Konzessionsein.	Konzessionseinnahmen
EB	Eigenbetrieb	rechn.	rechnerische
Einn.	Einnahmen	sächl. Verw.	sächlicher Verwaltungs- und Betriebsaufwand
GemHVO	Gemeindehaushaltsverordnung	Schlüsselzuwsg.	Schlüsselzuweisungen
Gewinnant.	Gewinnanteile	T €	Tausend Euro
Grupp.-Nr.	Gruppierungsnummer	VMH	Vermögenshaushalt
GwSt-Umlage	Gewerbesteuerumlage	VWH	Verwaltungshaushalt
HG	Hauptgruppe	zuzügl.	zuzüglich
inkl.	inklusive		

<sup>14</sup> Ein positiver Wert drückt z.B. eine Nettoneuverschuldung aus.

<sup>15</sup> Der Pflichtbestand muss gemäß GemHVO zwei Prozent der durchschnittlichen Ausgaben des Verwaltungshaushalts der letzten drei Jahre betragen.

<sup>16</sup> Eine negative Differenz bedeutet ein erstes Warnsignal, da der gesetzl. vorgeschriebene Bestand nicht mehr erreicht wird.

<sup>17</sup> Eine positive freie Spitze zeigt auf, in welchem Umfang noch Investitionen aus eigenen Mitteln finanziert werden könnten. Die Kennziffer errechnet sich, indem von der Nettozuführung zum Vermögenshaushalt die ordentliche Tilgung und die Kreditbeschaffungskosten abgezogen werden.

<sup>18</sup> Diese Kennziffer drückt aus, wieviel mal das gesamte Steueraufkommen eingesetzt werden müsste, um alle Schulden im Kernhaushalt zu tilgen.

<sup>19</sup> Diese Kennziffer drückt aus, wieviel Jahre bei ordentlicher Tilgung nötig wären, um die Kredite des Kernhaushalts zurückzuzahlen.

<sup>20</sup> Das veranschlagte Defizit im Verwaltungshaushalt spiegelt die notwendige Aufnahme kurzfristiger Kredite (Kassenkredite) wider. Das Defizit ist Bestandteil der Gesamtverschuldung.