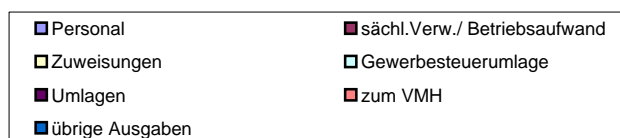
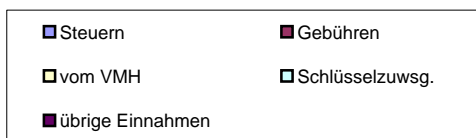
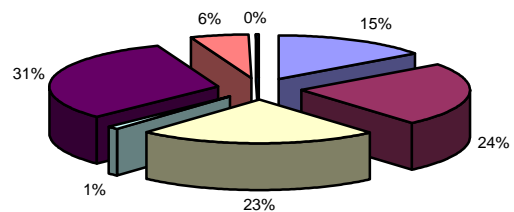
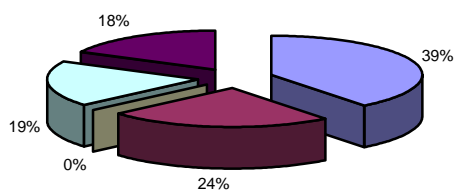


Brombachtal (Landkreis Odenwald)			
4.085	Einwohner	<b>Verwaltung</b>	
5	Ortsteile	13	Mitarbeiter zuzügl. 0 in Eigenbetrieben
24 km	Straßennetz	<b>Einrichtungen in kommunaler Trägerschaft</b>	
Eigenbetriebe für		0	Kindergärten mit 0 Plätzen
über Landkreis		0	Jugendzentren 0 Seniorenheime
Zweckverband für	Wasser, Abwasser, Abfall	0	Stadthallen 3 Bürgerhäuser
Privatisierung		2	Freibäder 0 Hallenbäder
Eigengesellschaft für		1	Sporthalle 1 Sportplatz
		0	Museen 0 Theater

**Einnahmen VWH 4.814.500 €**

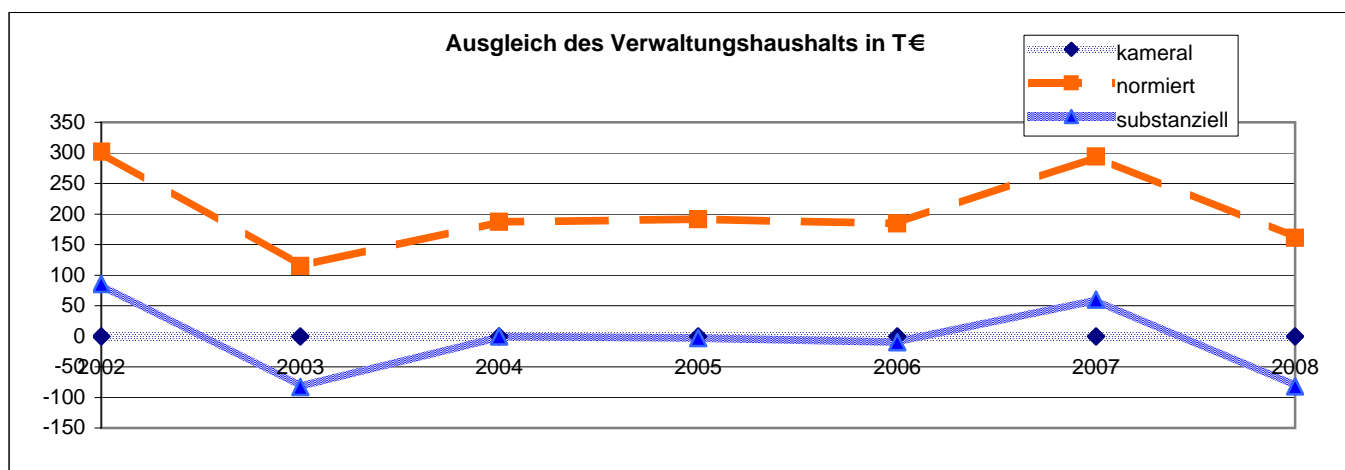
**Ausgaben VWH 4.814.500 €**



\* Das Gesamtdefizit drückt die Lücke zwischen allen Einnahmen und allen Ausgaben des Gesamthaushalts aus. Dabei sind Kredite und Kassenkredite nicht berücksichtigt.

\*\* Die Gesamtschulden sind die Schulden des Kernhaushalts, der Sondervermögen (Eigenbetriebe), Eigengesellschaften und Zweckverbände sowie die notwendigen Kassenkredite

Ausgleich des Verwaltungshaushalts		Rechnungsergebnisse							Planansätze		Summe
		sofern keine Dimension ausgewiesen, alle Angaben in T €									
Einwohner	Grupp.-Nr.	2002	2003	2004	2005	2006	2007	2008			
		4.112	4.080	4.074	4.085	4.111	4.115	4.085			
Einn. VWH	HG 0 bis HG 2	4.294	4.135	4.143	4.021	4.200	4.674	4.815		30.281	
Ausg. VWH	HG 4 bis HG 8	4.294	4.135	4.143	4.021	4.200	4.674	4.815		30.281	
<b>Defizit kameral <sup>1</sup></b>		0	0	0	0	0	0	0		0	
davon Altdefizit	892	0	0	0	0	0	0	0			
<b>strukturelles Defizit <sup>2</sup></b>		0	0	0	0	0	0	0			
Zuführung zum VMH	86	434	230	285	319	297	409	276		2.250	
Zuführung zum VWH	90	0	0	0	0	0	0	0		0	
Nettozuführung zum VMH		434	230	285	319	297	409	276		2.250	
ordentliche Tilgung	97 ohne 978	131	116	98	127	112	115	115			
Kreditbeschaffungskosten	990	0	0	0	0	0	0	0			
Pflichtzuführung zum VMH		131	116	98	127	112	115	115		815	
Zuführung hinreichend(+)/zu gering(-)		302	115	187	191	185	294	161		1.435	
<b>normiertes Defizit(-)/freie Spitze(+)<sup>3</sup></b>		302	115	187	191	185	294	161		1.435	
notw. freie Spitze zum Substanzerhalt		217	198	188	194	194	234	243			
<b>substanzielles Defizit/Überschuss<sup>4</sup></b>		86	-83	0	-3	-10	60	-82		-32	
<b>Finanzierungssaldo<sup>5</sup></b>											
Einn.VWH	HG 0 bis HG 2	4.294	4.135	4.143	4.021	4.200	4.674	4.815		30.281	
+ Einn.VMH	HG 3	1.426	499	930	1.121	815	468	567		5.827	
./. Rücklagenentnahme	31	849	181	0	254	352	0	90		1.727	
./. Kreditaufnahme	37	0	0	409	0	0	0	0		409	
Einnahmen		4.870	4.453	4.664	4.888	4.663	5.142	5.292		33.972	
Ausg. VWH	HG 4 bis HG 8	4.294	4.135	4.143	4.021	4.200	4.674	4.815		30.281	
+ Ausg. VMH	HG 9	1.426	499	930	1.121	815	468	567		5.827	
./. Rücklagenzuführung	91	0	0	603	1	1	183	2		791	
./. Deckung v. Fehlbeträgen	892 u.992	0	0	0	0	0	0	0		0	
./. Kredittilgung	97	131	116	98	127	112	115	115		815	
Ausgaben		5.588	4.518	4.372	5.013	4.901	4.844	5.265		34.501	
<b>Finanzierungssaldo</b>		-718	-65	292	-126	-239	298	27		-530	



<sup>1</sup> Die Deckungslücke im VWH wird durch das kamerale Defizit ausgedrückt. Ein Defizit ist ein erster Indikator für den nicht erreichten Haushaltsausgleich.

<sup>2</sup> Werden von diesem kameralem Defizit die im Etat veranschlagten Altdefizite subtrahiert, erhält man das jahresbezogene oder strukturelle Defizit.

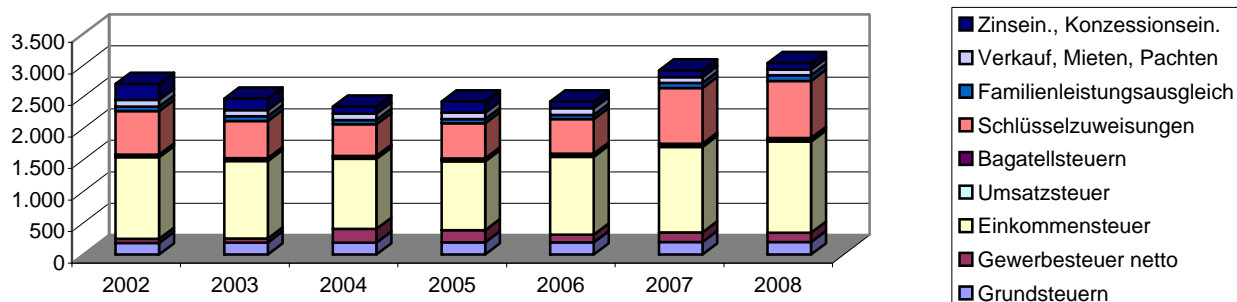
<sup>3</sup> Das normierte Defizit berücksichtigt zusätzlich die Zuführungen an den Vermögenshaushalt. Sollte die Pflichtzuführung nicht erreicht werden, wird diese Differenz dem Defizit hinzugerechnet. Ist die Zuführung höher als die Pflichtzuführung, entspricht dieser Wert der so genannten freien Spitze.

<sup>4</sup> Das substanziale Defizit berücksichtigt zusätzlich, dass ein bestimmter Anteil der freien Spitze jährlich zum Substanzerhalt eingesetzt werden muss. Dieser Betrag wird auf 8 Prozent der allgemeinen Deckungsmittel (vgl. Fußnote 7) festgesetzt. Der verbleibende Überschuss signalisiert eine solide Finanzwirtschaft.

<sup>5</sup> Der Finanzierungssaldo drückt die jahresbezogene Finanzierung des Gesamthaushalts aus. Aus diesem Grund werden jahresfremde Zahlungen herausgerechnet.

Einnahmen Verwaltungshaushalt		Rechnungsergebnisse					Planansätze			Durchschnitt
sofern keine Dimension ausgewiesen, alle Angaben in T €										
Einwohner	Grupp.-Nr.	2002	2003	2004	2005	2006	2007	2008		
		4.112	4.080	4.074	4.085	4.111	4.115	4.085		
<b>VWH gesamt</b>	HG 0 bis HG 2	4.294	4.135	4.143	4.021	4.200	4.674	4.815	4.326	
jährl. Veränderung			-3,7%	0,2%	-2,9%	4,5%	11,3%	3,0%		
<b>Steuereinnahmen</b>		1.622	1.561	1.616	1.583	1.644	1.808	1.905	1.677	
Anteil an Einnahmen VWH		37,8%	37,8%	39,0%	39,4%	39,1%	38,7%	39,6%	38,8%	
jährl. Veränderung			-3,7%	3,5%	-2,0%	3,8%	10,0%	5,4%		
pro Kopf		394 €	383 €	397 €	388 €	400 €	439 €	466 €	410 €	
<b>Grundsteuer A</b>	000	18	18	18	18	19	18	18	18	
Anteil an Steuereinnahmen		1,1%	1,2%	1,1%	1,1%	1,1%	1,0%	0,9%	1,1%	
Grundsteuer A Hebesatz		290	290	290	290	290	290	290		
<b>Grundsteuer B</b>	001	166	172	170	177	175	181	181	175	
Anteil an Steuereinnahmen		10,3%	11,0%	10,5%	11,2%	10,6%	10,0%	9,5%	10,4%	
Grundsteuer B Hebesatz		230	230	230	230	230	230	230		
<b>Gewerbsteuer brutto</b>	003	100	96	273	251	167	205	205	185	
Anteil an Steuereinnahmen		6,2%	6,1%	16,9%	15,9%	10,1%	11,3%	10,8%	11,0%	
Anteil an Einnahmen VWH		2,3%	2,3%	6,6%	6,2%	4,0%	4,4%	4,3%	4,3%	
jährl. Veränderung			-4,5%	184,7%	-7,9%	-33,7%	23,1%	0,0%		
Gewerbsteuer Hebesatz		350	350	350	350	350	350	350		
<b>Gewerbsteuer netto</b>	003./810	65	63	219	191	122	153	147	137	
jährl. Veränderung			-3,8%	248,6%	-12,9%	-35,9%	25,2%	-3,9%		
pro Kopf		16 €	15 €	54 €	47 €	30 €	37 €	36 €	34 €	
<b>Einkommensteuer</b>	010	1.293	1.230	1.111	1.092	1.237	1.353	1.448	1.252	
Anteil an Steuereinnahmen		79,7%	78,8%	68,8%	68,9%	75,2%	74,8%	76,0%	74,6%	
<b>Umsatzsteuer</b>	012	31	31	31	32	33	37	39	33	
Anteil an Steuereinnahmen		1,9%	2,0%	1,9%	2,0%	2,0%	2,0%	2,0%	2,0%	
<b>Bagatellsteuern<sup>6</sup></b>	02 bis 03	13	14	13	14	14	14	14	14	
Anteil an Steuereinnahmen		0,8%	0,9%	0,8%	0,9%	0,9%	0,8%	0,8%	0,8%	
<b>Schlüsselzuweisungen</b>	04	688	589	507	561	548	883	908	669	
Anteil an Einnahmen VWH		16,0%	14,2%	12,2%	13,9%	13,0%	18,9%	18,9%	15,3%	
jährl. Veränderung			-14,4%	-13,9%	10,7%	-2,3%	61,2%	2,8%		
<b>Familienleistungsausgleich</b>	091	73	76	67	66	69	84	91	75	
Anteil an Einnahmen VWH		1,7%	1,8%	1,6%	1,6%	1,6%	1,8%	1,9%	1,7%	
<b>Steuern, allg. Zuweisung</b>	HG 0	2.383	2.225	2.190	2.210	2.260	2.775	2.904	2.421	
Anteil an Einnahmen VWH		55,5%	53,8%	52,9%	55,0%	53,8%	59,4%	60,3%	55,8%	
jährl. Veränderung			-6,6%	-1,6%	0,9%	2,3%	22,8%	4,6%		
<b>Verkauf, Mieten, Pachten</b>	13 bis 15	106	99	101	99	104	92	90	99	
Zinseinnahmen, Gewinnant.	20 bis 22	253	182	108	178	110	104	100	148	
Gewerbsteuerumlage	810	35	33	54	60	44	52	58	48	
<b>Allgemeine Deckungsmittel<sup>7</sup></b>		2.707	2.473	2.345	2.427	2.430	2.920	3.036	2.620	
pro Kopf		658 €	606 €	576 €	594 €	591 €	709 €	743 €	640 €	
<b>Gebühren</b>	10 bis 12	1.150	1.222	1.280	1.107	1.162	1.150	1.153	1.175	
pro Kopf		280 €	300 €	314 €	271 €	283 €	279 €	282 €	287 €	

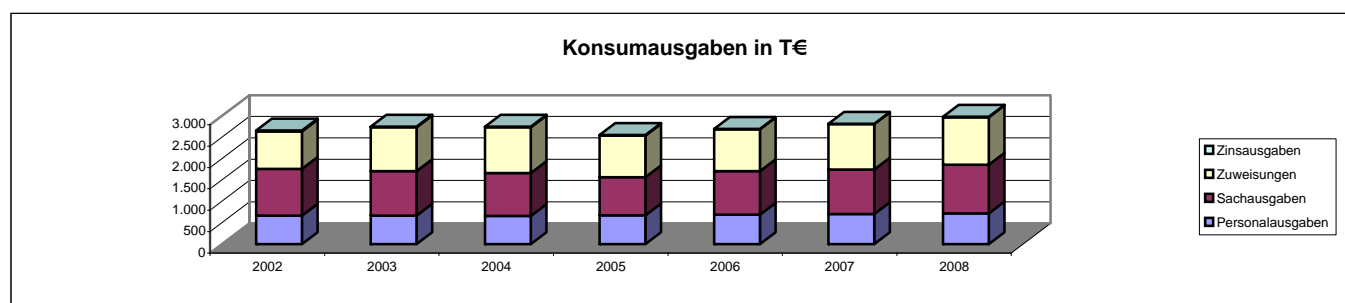
Allgemeine Deckungsmittel in T€



<sup>6</sup> Unter den Begriff Bagatellsteuern fällt eine Vielzahl von kommunalen Steuerarten. So z.B. die Vergnügungsteuer, die Hundesteuer, die Getränkesteuer, die Gaststätten-erlaubnissteuer sowie die Zweitwohnungsteuer.

<sup>7</sup> Allgemeine Deckungsmittel sind alle Einnahmen des Verwaltungshaushalt, die nicht zweckgebunden vereinnahmt werden. Zu ihnen zählen Steuereinnahmen abzüglich Gewerbesteuerumlage, Zinseinnahmen, Mieten und Pachten.

Ausgaben Verwaltungshaushalt		Rechnungsergebnisse						Planansätze		Durchschnitt
		Sofern keine Dimension ausgewiesen, alle Angaben in T €								
Einwohner	Grupp.-Nr.	2002	2003	2004	2005	2006	2007	2008		
<b>VWH gesamt</b>	HG 4 bis HG 8	4.294	4.135	4.143	4.021	4.200	4.674	4.815	4.326	
jährl. Veränderung			-3,7%	0,2%	-2,9%	4,5%	11,3%	3,0%		
<b>Personalausgaben</b>	HG 4	665	665	658	670	688	699	718	680	
Anteil an Ausgaben VWH		15,5%	16,1%	15,9%	16,7%	16,4%	15,0%	14,9%	15,8%	
jährl. Veränderung			0,0%	-1,1%	1,9%	2,7%	1,5%	2,7%		
pro Kopf		162 €	163 €	161 €	164 €	167 €	170 €	176 €	166 €	
Personalbestand Kernhaushalt		11,50	11,50	13,00	13,00	13,00	13,00	13,00		
<b>Personalkosten Eigenbetriebe</b>		0	0	0	0	0	0	0		
Personalbestand Eigenbetriebe		0,00	0,00	0,00	0,00	0,00	0,00	0,00		
<b>Personalausgaben inkl. Eigenbetriebe</b>		665	665	658	670	688	699	718	680	
pro Kopf		162 €	163 €	161 €	164 €	167 €	170 €	176 €	166 €	
Gesamtpersonal (Kernhaushalt und EB)		11,50	11,50	13,00	13,00	13,00	13,00	13,00		
<b>Personalintensität<sup>8</sup></b>		357,57	354,78	313,38	314,23	316,23	316,54	314,23		
<b>Sachausgaben</b>	HG 5 bis HG 6	1.093	1.040	1.004	896	1.017	1.045	1.139	1.034	
Anteil an Ausgaben VWH		25,5%	25,2%	24,2%	22,3%	24,2%	22,3%	23,7%	23,9%	
jährl. Veränderung			-4,8%	-3,5%	-10,7%	13,5%	2,7%	9,0%		
<b>Zuweisungen</b>	HG 7	878	1.024	1.071	974	984	1.066	1.112	1.016	
Anteil an Ausgaben VWH		20,4%	24,8%	25,8%	24,2%	23,4%	22,8%	23,1%	23,5%	
jährl. Veränderung			16,7%	4,5%	-9,0%	1,0%	8,3%	4,3%		
davon Sozialhilfe	73 bis 79	0	2	0	0	0	0	0	0	
<b>Zinsausgaben<sup>9</sup></b>	80	21	17	14	10	7	9	9	12	
Anteil an Ausgaben VWH		0,5%	0,4%	0,3%	0,3%	0,2%	0,2%	0,2%	0,3%	
jährl. Veränderung			-20,8%	-19,1%	-23,7%	-30,8%	25,7%	0,0%		
<b>Konsumausgaben<sup>10</sup></b>		2.657	2.746	2.746	2.551	2.697	2.818	2.978	2.742	
Anteil an Ausgaben VWH		61,9%	66,4%	66,3%	63,5%	64,2%	60,3%	61,8%	63,5%	
pro Kopf		646 €	673 €	674 €	625 €	656 €	685 €	729 €	670 €	
<b>GwSt-Umlage</b>	810	35	33	54	60	44	52	58	48	
Anteil an Ausgaben VWH		0,8%	0,8%	1,3%	1,5%	1,1%	1,1%	1,2%	1,1%	
jährl. Veränderung			-5,7%	62,9%	12,5%	-26,8%	17,4%	11,5%		
<b>Umlage an Gemeinden<sup>11</sup></b>	83	1.168	1.125	1.058	1.090	1.161	1.392	1.502	1.214	
Anteil an Ausgaben VWH		27,2%	27,2%	25,5%	27,1%	27,7%	29,8%	31,2%	28,0%	
jährl. Veränderung			-3,6%	-6,0%	3,1%	6,5%	19,8%	7,9%		
<b>Umlage gesamt</b>		1.203	1.158	1.112	1.151	1.206	1.444	1.560		
Anteil an Ausgaben VWH		28,0%	28,0%	26,8%	28,6%	28,7%	30,9%	32,4%	29,1%	
pro Kopf		293 €	284 €	273 €	282 €	293 €	351 €	382 €	308 €	
<b>Kreis- inkl. Schulumlagebesatz</b>		52	53	53	55	56,75	56,75	56,75	54,75	
<b>ber. Ausg. VWH<sup>12</sup></b>		3.502	3.540	3.487	3.300	3.461	3.946	4.106	3.620	
<b>Steuern, allg. Zuw. (netto)</b>	HG 0 ./ . 810	2.348	2.193	2.136	2.150	2.216	2.723	2.846	2.373	
<b>Steuerdeckungsquote<sup>13</sup></b>		67,04%	61,93%	61,26%	65,15%	64,03%	69,01%	69,33%	65,39%	
jährl. Veränderung			-7,6%	-1,1%	6,4%	-1,7%	7,8%	0,5%		



<sup>8</sup> Die Personalintensität ist die Relation zwischen Einwohner- und Beschäftigtenzahl. Ein hoher Wert bedeutet, dass rechnerisch jeder Bedienstete für eine große Zahl von Einwohnern tätig werden muss.

<sup>9</sup> Hierin sind auch die Zinsausgaben für innere Darlehen erfasst.

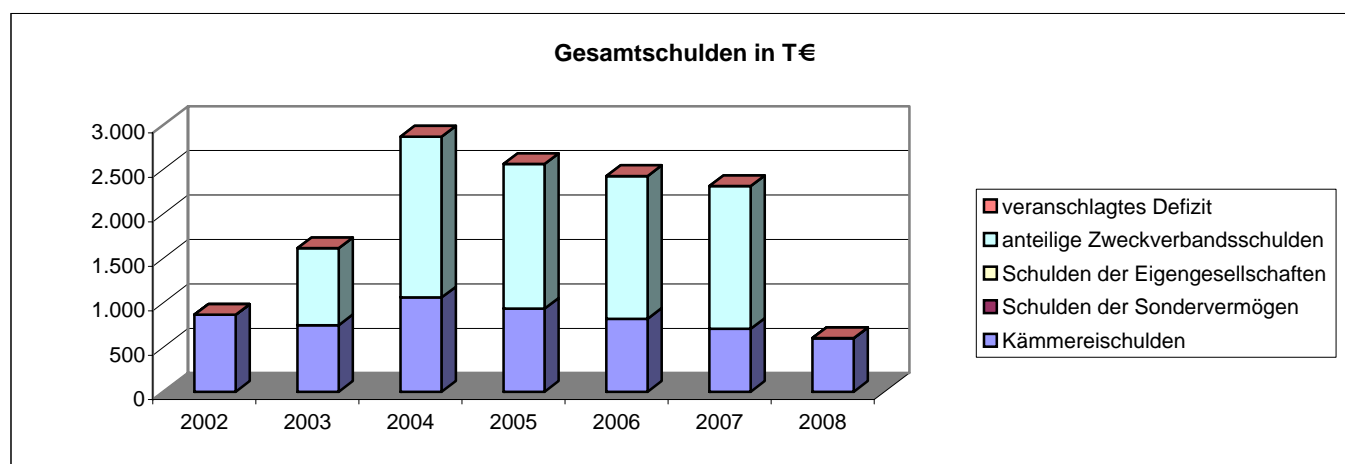
<sup>10</sup> Durch die kombinierte Kennziffer Konsumausgaben kann z.B. dargestellt werden, ob die durch Auslagerung erreichte Senkung der Personalausgaben tatsächlich zu geringeren Ausgaben geführt hat oder ob aufgrund höherer Zuschüsse lediglich eine Ausgabenverlagerung stattfand.

<sup>11</sup> Hierunter fällt vor allem die Kreisumlage.

<sup>12</sup> HG 4 bis HG 8 minus Grupp.-Nr. 679, minus Grupp.-Nr. 68, minus Grupp.-Nr. 86, minus Grupp.-Nr. 892

<sup>13</sup> Die Steuerdeckungsquote drückt aus, welcher Anteil der bereinigten Ausgaben des VWH durch die Nettosteuerereinnahmen finanziert werden können.

Vermögenshaushalt		Rechnungsergebnisse					Planansätze		Summe
		Sofern keine Dimension ausgewiesen, alle Angaben in T €							
	Grupp.-Nr.	2002	2003	2004	2005	2006	2007	2008	
Einwohner		4.112	4.080	4.074	4.085	4.111	4.115	4.085	
<b>Gesamtausgaben</b>	9	1.426	499	930	1.121	815	468	567	5.827
<b>Kreditaufnahme</b>	37	0	0	409	0	0	0	0	409
<b>Tilgung von Krediten</b>	97	131	116	98	127	112	115	115	815
<b>Differenz<sup>14</sup></b>		-131	-116	311	-127	-112	-115	-115	-406
<b>Rücklagenentnahme</b>	31	849	181	0	254	352	0	90	1.727
<b>Zuführung zu Rücklage</b>	91	0	0	603	1	1	183	2	791
<b>Differenz</b>		849	181	-603	253	351	-183	88	936
<b>Bestand allg. Rücklage</b>		1.114	1.535	1.535	1.281	929	1.211	1.123	
<b>Pflichtbestand<sup>15</sup></b>		82	84	83	84	82	82	86	
<b>Differenz<sup>16</sup></b>		1.031	1.451	1.452	1.197	847	1.129	1.037	
<b>Freie Spitze<sup>17</sup></b>		302	115	187	191	185	294	161	1.435
<b>Gesamtschulden</b>		864	1.612	2.867	2.560	2.425	2.312	602	
jährl. Veränderung			86,6%	77,8%	-10,7%	-5,3%	-4,6%	-74,0%	
<b>pro Kopf</b>		210 €	395 €	704 €	627 €	590 €	562 €	147 €	
<b>Schulden des Kernhaushalts</b>		864	748	1.059	932	820	707	602	
<b>Schulden der Sondervermögen</b>		0	0	0	0	0	0	0	
<b>Schulden der Eigengesellschaften</b>		0	0	0	0	0	0	0	
<b>anteilige Zweckverbandsschulden</b>		0	864	1.808	1.628	1.605	1.605	k.A.	
<b>Schulden-Steuer-Quote<sup>18</sup></b>		0,5	0,5	0,7	0,6	0,5	0,4	0,3	
<b>rechn. Kreditlaufzeit Kernhaushalt<sup>19</sup></b>		6,6	6,5	10,8	7,3	7,3	6,1	5,2	
<b>veranschlagtes Defizit<sup>20</sup></b>		0	0	0	0	0	0	0	



Abkürzungsverzeichnis			jährl.	jährliche
allg.	allgemeine		Konzessionsein.	Konzessionseinnahmen
Ausg.	Ausgaben		rechn.	rechnerische
EB	Eigenbetrieb		sächl. Verw.	sächlicher Verwaltungs- und Betriebsaufwand
Einn.	Einnahmen		Schlüsselzuwsg.	Schlüsselzuweisungen
GemHVO	Gemeindehaushaltsverordnung		T €	Tausend Euro
Gewinnant.	Gewinnanteile		VMH	Vermögenshaushalt
Grupp.-Nr.	Gruppierungsnummer		VWH	Verwaltungshaushalt
GwSt-Umlage	Gewerbesteuerumlage		zuzügl.	zuzüglich
HG	Hauptgruppe			
inkl.	inklusive			

<sup>14</sup> Ein positiver Wert drückt z.B. eine Nettoneuverschuldung aus.

<sup>15</sup> Der Pflichtbestand muss gemäß GemHVO zwei Prozent der durchschnittlichen Ausgaben des Verwaltungshaushalts der letzten drei Jahre betragen.

<sup>16</sup> Eine negative Differenz bedeutet ein erstes Warnsignal, da der gesetzl. vorgeschriebene Bestand nicht mehr erreicht wird.

<sup>17</sup> Eine positive freie Spitze zeigt auf, in welchem Umfang noch Investitionen aus eigenen Mitteln finanziert werden könnten. Die Kennziffer errechnet sich, indem von der Nettozuführung zum Vermögenshaushalt die ordentliche Tilgung und die Kreditbeschaffungskosten abgezogen werden.

<sup>18</sup> Diese Kennziffer drückt aus, wieviel mal das gesamte Steueraufkommen eingesetzt werden müsste, um alle Schulden im Kernhaushalt zu tilgen.

<sup>19</sup> Diese Kennziffer drückt aus, wieviel Jahre bei ordentlicher Tilgung nötig wären, um die Kredite des Kernhaushalts zurückzuzahlen.

<sup>20</sup> Das veranschlagte Defizit im Verwaltungshaushalt spiegelt die notwendige Aufnahme kurzfristiger Kredite (Kassenkredite) wider. Das Defizit ist Bestandteil der Gesamtverschuldung.