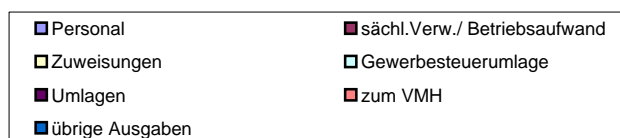
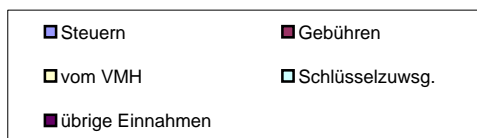
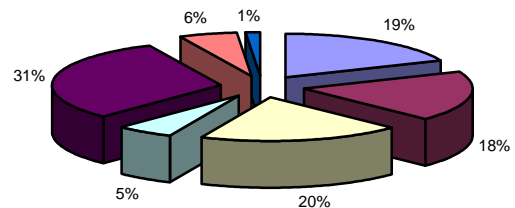
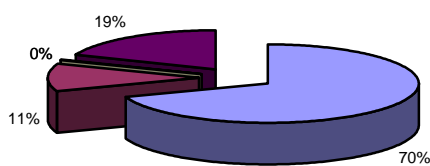


Bickenbach (Landkreis Darmstadt-Dieburg)			
5.401	Einwohner	<b>Verwaltung</b>	
1	Ortsteile	38 Mitarbeiter zuzügl.	0 in Eigenbetrieben
		<b>Einrichtungen in kommunaler Trägerschaft</b>	
22 km	Straßennetz	1 Kindergarten mit	200 Plätzen
Eigenbetriebe für		1 Jugendzentrum	0 Seniorenheime
über Landkreis		0 Stadthallen	1 Bürgerhaus
Zweckverband für	Abwasser, Abfall	0 Freibäder	0 Hallenbäder
Privatisierung	Wasser	0 Sporthallen	1 Sportplatz
Eigengesellschaft für		1 Museum	0 Theater

**Einnahmen VWH 8.197.015 €**

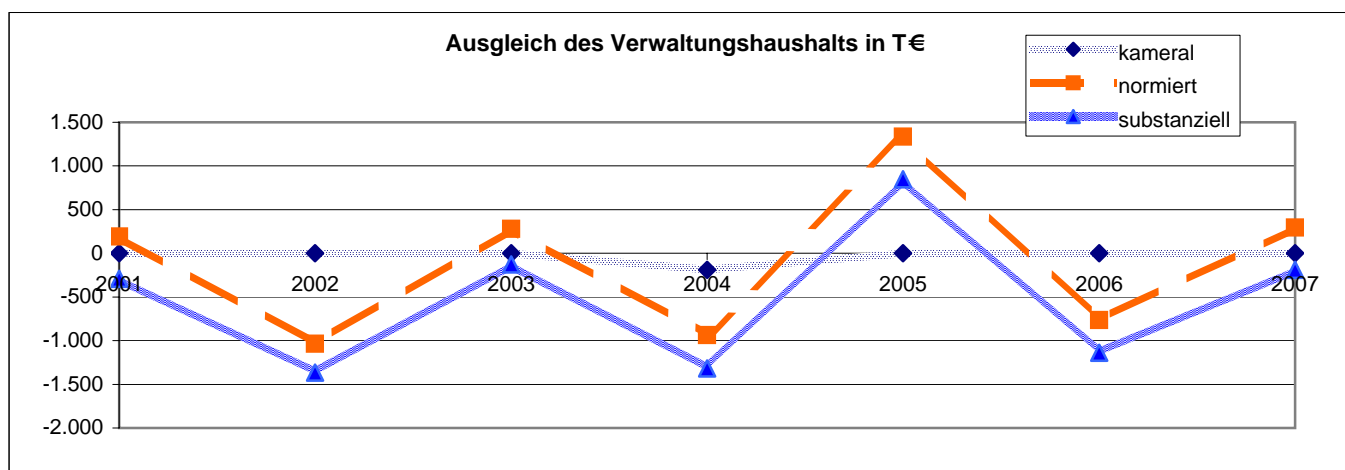
**Ausgaben VWH 8.197.015 €**



\* Das Gesamtdefizit drückt die Lücke zwischen allen Einnahmen und allen Ausgaben des Gesamthaushalts aus. Dabei sind Kredite und Kassenkredite nicht berücksichtigt.

\*\* Die Gesamtschulden sind die Schulden des Kernhaushalts, der Sondervermögen (Eigenbetriebe), Eigengesellschaften und Zweckverbände sowie die notwendigen Kassenkredite

Ausgleich des Verwaltungshaushalts		Rechnungsergebnisse							Planansätze		Summe
		sofern keine Dimension ausgewiesen, alle Angaben in T €									
Einwohner	Grupp.-Nr.	2001	2002	2003	2004	2005	2006	2007			
		5.305	5.362	5.355	5.327	5.373	5.401	5.401			
Einn. VWH	HG 0 bis HG 2	8.751	6.779	7.109	7.267	8.316	7.573	8.197		53.991	
Ausg. VWH	HG 4 bis HG 8	8.751	6.779	7.109	7.457	8.316	7.573	8.197		54.181	
<b>Defizit kameral <sup>1</sup></b>		0	0	0	-190	0	0	0		-190	
davon Altdefizit	892	0	0	0	-565	0	0	0			
<b>strukturelles Defizit <sup>2</sup></b>		0	0	0	0	0	0	0			
Zuführung zum VMH	86	374	623	454	2	1.505	0	473		3.431	
Zuführung zum VWH	90	0	1.481	0	580	0	590	0		2.651	
Nettozuführung zum VMH		374	-858	454	-578	1.505	-590	473		780	
ordentliche Tilgung	97 ohne 978	180	178	174	171	171	175	179			
Kreditbeschaffungskosten	990	0	0	0	0	0	0	0			
Pflichtzuführung zum VMH		180	178	174	171	171	175	179		1.228	
Zuführung hinreichend(+)/zu gering(-)		193	-1.035	280	-749	1.333	-765	294		-448	
<b>normiertes Defizit(-)/freie Spitze(+)<sup>3</sup></b>		193	-1.035	280	-939	1.333	-765	294		-638	
notw. freie Spitze zum Substanzerhalt		485	330	409	378	485	375	486			
<b>substanzielles Defizit/Überschuss<sup>4</sup></b>		-292	-1.366	-129	-1.317	848	-1.140	-191		-3.586	
<b>Finanzierungssaldo<sup>5</sup></b>											
Einn.VWH	HG 0 bis HG 2	8.751	6.779	7.109	7.267	8.316	7.573	8.197		53.991	
+ Einn.VMH	HG 3	3.815	6.480	4.440	3.961	2.949	2.217	1.607		25.468	
./. Rücklagenentnahme	31	1.256	2.738	876	138	0	1.986	0		6.993	
./. Kreditaufnahme	37	0	0	1.000	0	0	0	0		1.000	
Einnahmen		11.310	10.521	9.673	11.090	11.265	7.804	9.804		71.465	
Ausg. VWH	HG 4 bis HG 8	8.751	6.779	7.109	7.457	8.316	7.573	8.197		54.181	
+ Ausg. VMH	HG 9	3.815	6.480	4.440	3.974	2.949	2.217	1.607		25.481	
./. Rücklagenzuführung	91	0	563	26	831	1.680	0	344		3.444	
./. Deckung v. Fehlbeträgen	892 u.992	0	0	0	565	0	0	0		565	
./. Kredittilgung	97	180	257	174	171	171	175	179		1.307	
Ausgaben		12.385	12.439	11.350	9.864	9.413	9.614	9.281		74.345	
<b>Finanzierungssaldo</b>		-1.075	-1.918	-1.676	1.226	1.852	-1.811	523		-2.880	



<sup>1</sup> Die Deckungslücke im VWH wird durch das kamerale Defizit ausgedrückt. Ein Defizit ist ein erster Indikator für den nicht erreichten Haushaltsausgleich.

<sup>2</sup> Werden von diesem kameralem Defizit die im Etat veranschlagten Altdefizite subtrahiert, erhält man das jahresbezogene oder strukturelle Defizit.

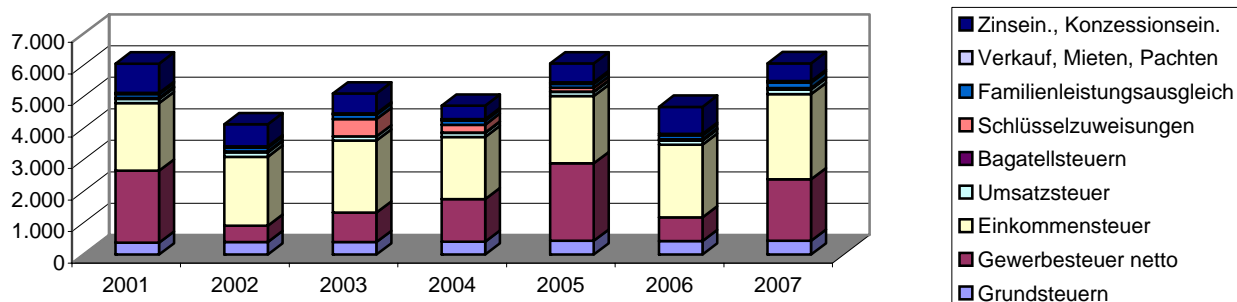
<sup>3</sup> Das normierte Defizit berücksichtigt zusätzlich die Zuführungen an den Vermögenshaushalt. Sollte die Pflichtzuführung nicht erreicht werden, wird diese Differenz dem Defizit hinzugerechnet. Ist die Zuführung höher als die Pflichtzuführung, entspricht dieser Wert der so genannten freien Spitze.

<sup>4</sup> Das substanziale Defizit berücksichtigt zusätzlich, dass ein bestimmter Anteil der freien Spitze jährlich zum Substanzerhalt eingesetzt werden muss. Dieser Betrag wird auf 8 Prozent der allgemeinen Deckungsmittel (vgl. Fußnote 7) festgesetzt. Der verbleibende Überschuss signalisiert eine solide Finanzwirtschaft.

<sup>5</sup> Der Finanzierungssaldo drückt die jahresbezogene Finanzierung des Gesamthaushalts aus. Aus diesem Grund werden jahresfremde Zahlungen herausgerechnet.

Einnahmen Verwaltungshaushalt		Rechnungsergebnisse					Planansätze		Durchschnitt
		sofern keine Dimension ausgewiesen, alle Angaben in T €							
	Grupp.-Nr.	2001	2002	2003	2004	2005	2006	2007	
Einwohner		5.305	5.362	5.355	5.327	5.373	5.401	5.401	
<b>VWH gesamt</b>	HG 0 bis HG 2	8.751	6.779	7.109	7.267	8.316	7.573	8.197	7.713
jährl. Veränderung			-22,5%	4,9%	2,2%	14,4%	-8,9%	8,2%	
<b>Steuereinnahmen</b>		6.092	2.959	4.301	4.339	5.648	4.277	5.703	4.760
Anteil an Einnahmen VWH		69,6%	43,6%	60,5%	59,7%	67,9%	56,5%	69,6%	61,1%
jährl. Veränderung			-51,4%	45,4%	0,9%	30,2%	-24,3%	33,3%	
pro Kopf		1.148 €	552 €	803 €	814 €	1.051 €	792 €	1.056 €	888 €
<b>Grundsteuer A</b>	000	15	15	16	15	15	16	16	15
Anteil an Steuereinnahmen		0,3%	0,5%	0,4%	0,3%	0,3%	0,4%	0,3%	0,3%
Grundsteuer A Hebesatz		260	260	260	260	260	260	260	
<b>Grundsteuer B</b>	001	363	386	385	395	418	415	420	397
Anteil an Steuereinnahmen		6,0%	13,0%	9,0%	9,1%	7,4%	9,7%	7,4%	8,8%
Grundsteuer B Hebesatz		200	200	200	200	200	200	200	
<b>Gewerbsteuer brutto</b>	003	3.426	227	1.482	1.819	2.939	1.400	2.400	1.956
Anteil an Steuereinnahmen		56,2%	7,7%	34,5%	41,9%	52,0%	32,7%	42,1%	38,2%
Anteil an Einnahmen VWH		39,1%	3,4%	20,9%	25,0%	35,3%	18,5%	29,3%	24,5%
jährl. Veränderung			-93,4%	551,8%	22,7%	61,6%	-52,4%	71,4%	
Gewerbsteuer Hebesatz		320	320	320	320	320	320	320	
<b>Gewerbsteuer netto</b>	003./810	2.280	513	934	1.350	2.461	750	1.950	1.463
jährl. Veränderung			-77,5%	82,2%	44,6%	82,2%	-69,5%	160,0%	
pro Kopf		430 €	96 €	174 €	254 €	458 €	139 €	361 €	273 €
<b>Einkommensteuer</b>	010	2.147	2.190	2.279	1.970	2.134	2.300	2.700	2.246
Anteil an Steuereinnahmen		35,3%	74,0%	53,0%	45,4%	37,8%	53,8%	47,3%	49,5%
<b>Umsatzsteuer</b>	012	133	134	133	133	136	140	160	138
Anteil an Steuereinnahmen		2,2%	4,5%	3,1%	3,1%	2,4%	3,3%	2,8%	3,1%
<b>Bagatellsteuern<sup>6</sup></b>	02 bis 03	7	7	6	6	6	6	7	6
Anteil an Steuereinnahmen		0,1%	0,2%	0,1%	0,1%	0,1%	0,1%	0,1%	0,1%
<b>Schlüsselzuweisungen</b>	04	27	26	549	250	123	27	27	147
Anteil an Einnahmen VWH		0,3%	0,4%	7,7%	3,4%	1,5%	0,4%	0,3%	2,0%
jährl. Veränderung			-0,8%	1972,5%	-54,4%	-51,0%	-78,3%	1,2%	
<b>Familienleistungsausgleich</b>	091	118	124	141	125	123	126	174	133
Anteil an Einnahmen VWH		1,3%	1,8%	2,0%	1,7%	1,5%	1,7%	2,1%	1,7%
<b>Steuern, allg. Zuweisung</b>	HG 0	6.236	3.109	4.990	4.713	5.893	4.430	5.904	5.039
Anteil an Einnahmen VWH		71,3%	45,9%	70,2%	64,9%	70,9%	58,5%	72,0%	64,8%
jährl. Veränderung			-50,1%	60,5%	-5,5%	25,0%	-24,8%	33,3%	
<b>Verkauf, Mieten, Pachten</b>	13 bis 15	39	41	39	52	55	50	48	46
Zinseinnahmen, Gewinnant.	20 bis 22	930	695	630	427	598	859	568	672
Gewerbsteuerumlage	810	1.145	-285	548	468	478	650	450	493
<b>Allgemeine Deckungsmittel<sup>7</sup></b>		6.060	4.131	5.111	4.724	6.068	4.688	6.070	5.264
pro Kopf		1.142 €	770 €	954 €	887 €	1.129 €	868 €	1.124 €	982 €
<b>Gebühren</b>	10 bis 12	812	827	843	852	796	888	916	848
pro Kopf		153 €	154 €	158 €	160 €	148 €	164 €	170 €	158 €

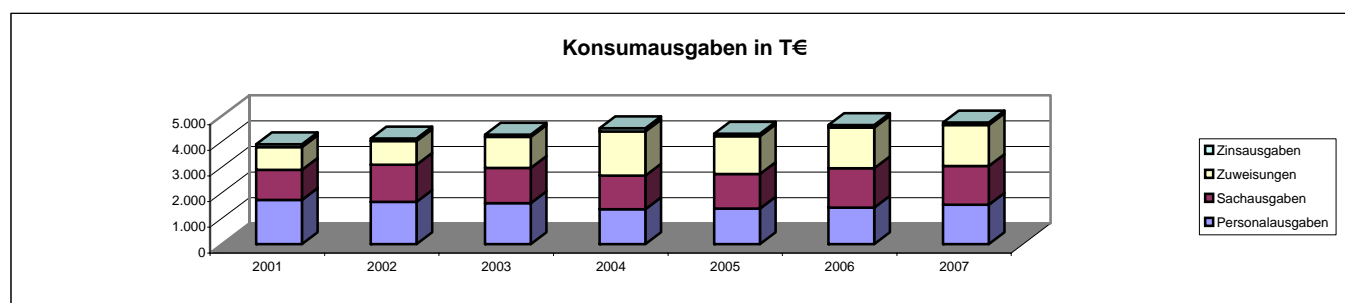
Allgemeine Deckungsmittel in T €



<sup>6</sup> Unter den Begriff Bagatellsteuern fällt eine Vielzahl von kommunalen Steuerarten. So z.B. die Vergnügungsteuer, die Hundesteuer, die Getränkesteuer, die Gaststätten-erlaubnissteuer sowie die Zweitwohnungsteuer.

<sup>7</sup> Allgemeine Deckungsmittel sind alle Einnahmen des Verwaltungshaushalt, die nicht zweckgebunden vereinnahmt werden. Zu ihnen zählen Steuereinnahmen abzüglich Gewerbesteuerumlage, Zinseinnahmen, Mieten und Pachten.

Ausgaben Verwaltungshaushalt		Rechnungsergebnisse					Planansätze		Durchschnitt
		Sofern keine Dimension ausgewiesen, alle Angaben in T €							
	Grupp.-Nr.	2001	2002	2003	2004	2005	2006	2007	
Einwohner		5.305	5.362	5.355	5.327	5.373	5.401	5.401	
<b>VWH gesamt</b>	HG 4 bis HG 8	8.751	6.779	7.109	7.457	8.316	7.573	8.197	7.740
jährl. Veränderung			-22,5%	4,9%	4,9%	11,5%	-8,9%	8,2%	
<b>Personalausgaben</b>	HG 4	1.725	1.647	1.593	1.360	1.379	1.421	1.529	1.522
Anteil an Ausgaben VWH		19,7%	24,3%	22,4%	18,2%	16,6%	18,8%	18,7%	19,8%
jährl. Veränderung			-4,5%	-3,3%	-14,6%	1,4%	3,0%	7,6%	
pro Kopf		325 €	307 €	297 €	255 €	257 €	263 €	283 €	284 €
Personalbestand Kernhaushalt		46,50	45,50	34,50	34,50	37,00	37,00	37,50	
<b>Personalkosten Eigenbetriebe</b>		0	0	0	0	0	0	0	
Personalbestand Eigenbetriebe		0,00	0,00	0,00	0,00	0,00	0,00	0,00	
<b>Personalausgaben inkl. Eigenbetriebe</b>		1.725	1.647	1.593	1.360	1.379	1.421	1.529	1.522
pro Kopf		325 €	307 €	297 €	255 €	257 €	263 €	283 €	284 €
Gesamtpersonal (Kernhaushalt und EB)		46,50	45,50	34,50	34,50	37,00	37,00	37,50	
<b>Personalintensität<sup>8</sup></b>		114,09	117,85	155,22	154,41	145,22	145,97	144,03	
<b>Sachausgaben</b>	HG 5 bis HG 6	1.168	1.444	1.373	1.315	1.354	1.532	1.514	1.386
Anteil an Ausgaben VWH		13,4%	21,3%	19,3%	17,6%	16,3%	20,2%	18,5%	18,1%
jährl. Veränderung			23,6%	-4,9%	-4,3%	2,9%	13,2%	-1,1%	
<b>Zuweisungen</b>	HG 7	885	925	1.218	1.721	1.467	1.595	1.599	1.344
Anteil an Ausgaben VWH		10,1%	13,7%	17,1%	23,1%	17,6%	21,1%	19,5%	17,5%
jährl. Veränderung			4,6%	31,6%	41,3%	-14,8%	8,7%	0,2%	
davon Sozialhilfe	73 bis 79	20	15	16	0	18	14	17	14
<b>Zinsausgaben<sup>9</sup></b>	80	115	107	89	118	99	97	93	103
Anteil an Ausgaben VWH		1,3%	1,6%	1,3%	1,6%	1,2%	1,3%	1,1%	1,3%
jährl. Veränderung			-6,5%	-17,0%	33,2%	-16,0%	-2,4%	-4,1%	
<b>Konsumausgaben<sup>10</sup></b>		3.892	4.123	4.273	4.514	4.299	4.645	4.735	4.354
Anteil an Ausgaben VWH		44,5%	60,8%	60,1%	60,5%	51,7%	61,3%	57,8%	56,7%
pro Kopf		734 €	769 €	798 €	847 €	800 €	860 €	877 €	812 €
<b>GwSt-Umlage</b>	810	1.145	-285	548	468	478	650	450	493
Anteil an Ausgaben VWH		13,1%	-4,2%	7,7%	6,3%	5,7%	8,6%	5,5%	6,1%
jährl. Veränderung			-124,9%	-292,1%	-14,6%	2,0%	36,1%	-30,8%	
<b>Umlage an Gemeinden<sup>11</sup></b>	83	2.926	2.267	1.830	1.903	2.030	2.146	2.526	2.233
Anteil an Ausgaben VWH		33,4%	33,4%	25,7%	25,5%	24,4%	28,3%	30,8%	28,8%
jährl. Veränderung			-22,5%	-19,3%	4,0%	6,7%	5,7%	17,7%	
<b>Umlage gesamt</b>		4.071	1.982	2.378	2.371	2.508	2.796	2.976	
Anteil an Ausgaben VWH		46,5%	29,2%	33,4%	31,8%	30,2%	36,9%	36,3%	34,9%
pro Kopf		767 €	370 €	444 €	445 €	467 €	518 €	551 €	509 €
<b>Kreis- inkl. Schulumlagebesatz</b>		49,5	49,5	49,5	51,5	53,5	53,5	55,1	51,73
<b>ber. Ausg. VWH<sup>12</sup></b>		7.898	5.652	6.188	6.378	6.255	6.996	7.146	6.645
<b>Steuern, allg. Zuw. (netto)</b>	HG 0 ./ . 810	5.091	3.395	4.442	4.245	5.416	3.780	5.454	4.546
<b>Steuerdeckungsquote<sup>13</sup></b>		64,45%	60,06%	71,78%	66,56%	86,58%	54,02%	76,32%	68,54%
jährl. Veränderung			-6,8%	19,5%	-7,3%	30,1%	-37,6%	41,3%	



<sup>8</sup> Die Personalintensität ist die Relation zwischen Einwohner- und Beschäftigtenzahl. Ein hoher Wert bedeutet, dass rechnerisch jeder Bedienstete für eine große Zahl von Einwohnern tätig werden muss.

<sup>9</sup> Hierin sind auch die Zinsausgaben für innere Darlehen erfasst.

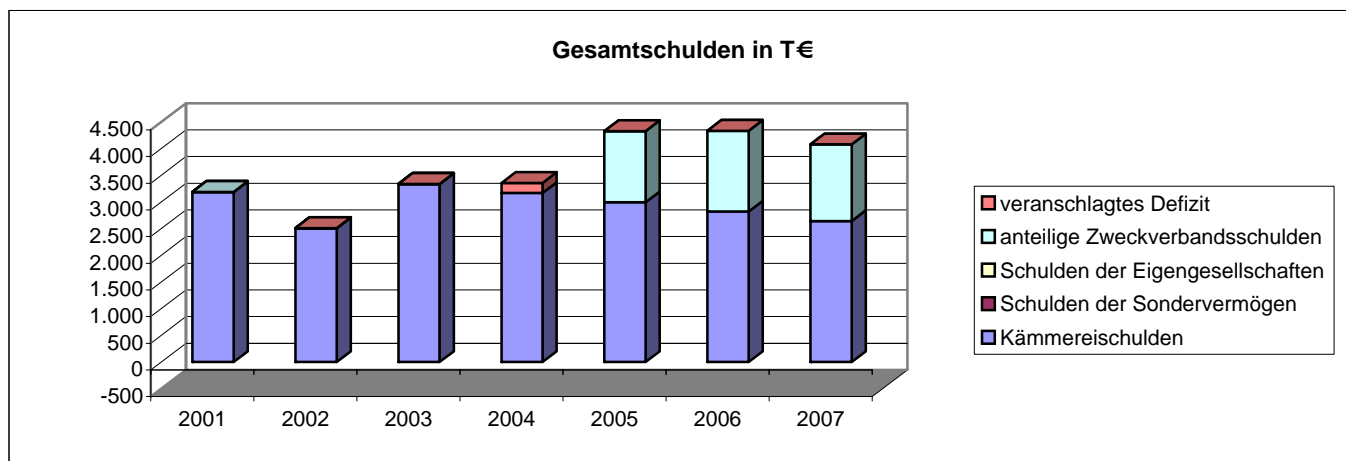
<sup>10</sup> Durch die kombinierte Kennziffer Konsumausgaben kann z.B. dargestellt werden, ob die durch Auslagerung erreichte Senkung der Personalausgaben tatsächlich zu geringeren Ausgaben geführt hat oder ob aufgrund höherer Zuschüsse lediglich eine Ausgabenverlagerung stattfand.

<sup>11</sup> Hierunter fällt vor allem die Kreisumlage.

<sup>12</sup> HG 4 bis HG 8 minus Grupp.-Nr. 679, minus Grupp.-Nr. 68, minus Grupp.-Nr. 86, minus Grupp.-Nr. 892

<sup>13</sup> Die Steuerdeckungsquote drückt aus, welcher Anteil der bereinigten Ausgaben des VWH durch die Nettosteuerereinnahmen finanziert werden können.

Vermögenshaushalt		Rechnungsergebnisse						Planansätze		Summe
		Sofern keine Dimension ausgewiesen, alle Angaben in T €								
	Grupp.-Nr.	2001	2002	2003	2004	2005	2006	2007		
Einwohner		5.305	5.362	5.355	5.327	5.373	5.401	5.401		
<b>Gesamtausgaben</b>	9	3.815	6.480	4.440	3.974	2.949	2.217	1.607	25.481	
<b>Kreditaufnahme</b>	37	0	0	1.000	0	0	0	0	1.000	
<b>Tilgung von Krediten</b>	97	180	257	174	171	171	175	179	1.307	
<b>Differenz<sup>14</sup></b>		-180	-257	826	-171	-171	-175	-179	-307	
<b>Rücklagenentnahme</b>	31	1.256	2.738	876	138	0	1.986	0	6.993	
<b>Zuführung zu Rücklage</b>	91	0	563	26	831	1.680	0	344	3.444	
<b>Differenz</b>		1.256	2.175	850	-693	-1.680	1.986	-344	3.549	
<b>Bestand allg. Rücklage</b>		5.751	1.607	755	1.446	3.123	1.138	1.480		
<b>Pflichtbestand<sup>15</sup></b>		178	178	161	151	142	153	156		
<b>Differenz<sup>16</sup></b>		5.573	1.429	594	1.295	2.981	985	1.324		
<b>Freie Spitze<sup>17</sup></b>		193	-1.035	280	-939	1.333	-765	294	-638	
<b>Gesamtschulden</b>		3.187	2.510	3.337	3.356	4.326	4.334	4.079		
jährl. Veränderung			-21,2%	32,9%	0,6%	28,9%	0,2%	-5,9%		
<b>pro Kopf</b>		601 €	468 €	623 €	630 €	805 €	802 €	755 €		
<b>Schulden des Kernhaushalts</b>		3.187	2.510	3.337	3.165	2.994	2.820	2.642		
<b>Schulden der Sondervermögen</b>		0	0	0	0	0	0	0		
<b>Schulden der Eigengesellschaften</b>		0	0	0	0	0	0	0		
<b>anteilige Zweckverbandsschulden</b>		0	0	0	0	1.332	1.514	1.437		
<b>Schulden-Steuer-Quote<sup>18</sup></b>		0,5	0,8	0,8	0,7	0,5	0,7	0,5		
<b>rechn. Kreditlaufzeit Kernhaushalt<sup>19</sup></b>		17,7	14,1	19,2	18,5	17,5	16,1	14,8		
<b>veranschlagtes Defizit<sup>20</sup></b>		0	0	0	190	0	0	0		



Abkürzungsverzeichnis			
allg.	allgemeine	jährl.	jährliche
Ausg.	Ausgaben	Konzessionsein.	Konzessionseinnahmen
EB	Eigenbetrieb	rechn.	rechnerische
Einn.	Einnahmen	sächl. Verw.	sächlicher Verwaltungs- und Betriebsaufwand
GemHVO	Gemeindehaushaltsverordnung	Schlüsselzuwsg.	Schlüsselzuweisungen
Gewinnant.	Gewinnanteile	T €	Tausend Euro
Grupp.-Nr.	Gruppierungsnummer	VMH	Vermögenshaushalt
GwSt-Umlage	Gewerbesteuerumlage	VWH	Verwaltungshaushalt
HG	Hauptgruppe	zuzügl.	zuzüglich
inkl.	inklusive		

<sup>14</sup> Ein positiver Wert drückt z.B. eine Nettoneuverschuldung aus.

<sup>15</sup> Der Pflichtbestand muss gemäß GemHVO zwei Prozent der durchschnittlichen Ausgaben des Verwaltungshaushalts der letzten drei Jahre betragen.

<sup>16</sup> Eine negative Differenz bedeutet ein erstes Warnsignal, da der gesetzl. vorgeschriebene Bestand nicht mehr erreicht wird.

<sup>17</sup> Eine positive freie Spitze zeigt auf, in welchem Umfang noch Investitionen aus eigenen Mitteln finanziert werden könnten. Die Kennziffer errechnet sich, indem von der Nettozuführung zum Vermögenshaushalt die ordentliche Tilgung und die Kreditbeschaffungskosten abgezogen werden.

<sup>18</sup> Diese Kennziffer drückt aus, wieviel mal das gesamte Steueraufkommen eingesetzt werden müsste, um alle Schulden im Kernhaushalt zu tilgen.

<sup>19</sup> Diese Kennziffer drückt aus, wieviel Jahre bei ordentlicher Tilgung nötig wären, um die Kredite des Kernhaushalts zurückzuzahlen.

<sup>20</sup> Das veranschlagte Defizit im Verwaltungshaushalt spiegelt die notwendige Aufnahme kurzfristiger Kredite (Kassenkredite) wider. Das Defizit ist Bestandteil der Gesamtverschuldung.