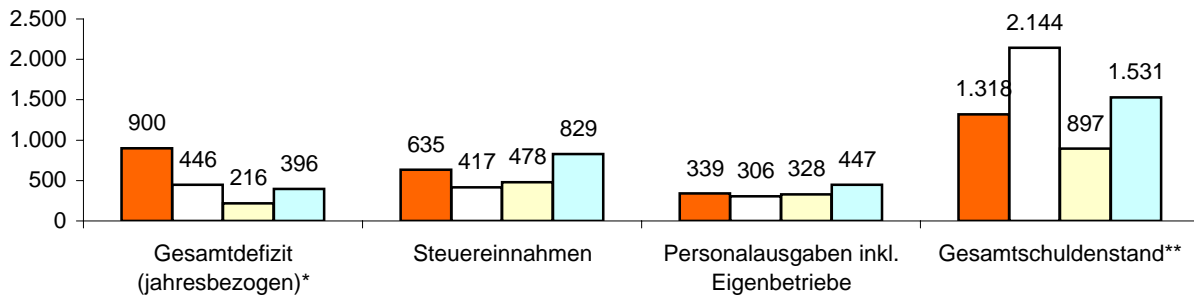




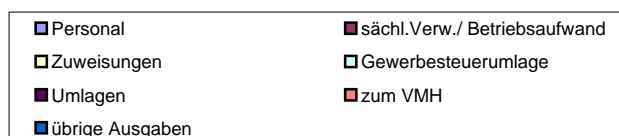
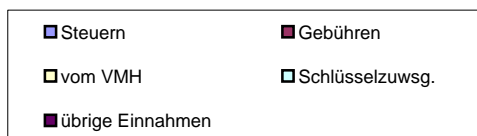
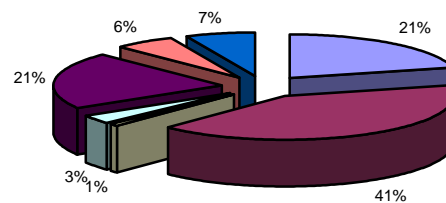
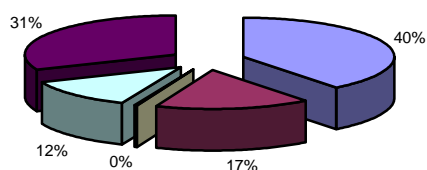
**Kennziffern pro Einwohner in €**



Berkatal (Werra-Meißner-Kreis)		Verwaltung	
1.796	Einwohner	12	Mitarbeiter zuzügl. 0 in Eigenbetrieben
3	Ortsteile	<b>Einrichtungen in kommunaler Trägerschaft</b>	
11 km	Straßennetz	1	Kindergarten mit 50 Plätzen
Eigenbetriebe für		3	Jugendzentren 0 Seniorenheime
über Landkreis		0	Stadhallen 1 Bürgerhaus
Zweckverband für Abfall		0	Freibäder 0 Hallenbäder
Privatisierung		2	Sporthallen 2 Sportplätze
Eigengesellschaft für		1	Museum 0 Theater

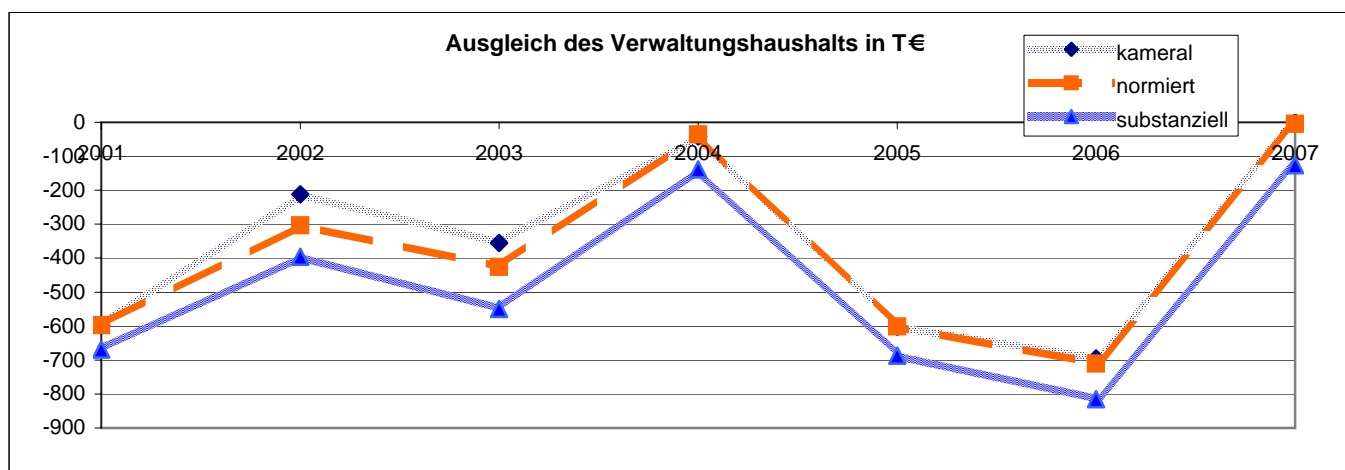
**Einnahmen VWH 2.884.984 €**

**Ausgaben VWH 2.884.984 €**



\* Das Gesamtdefizit drückt die Lücke zwischen allen Einnahmen und allen Ausgaben des Gesamthaushalts aus. Dabei sind Kredite und Kassenkredite nicht berücksichtigt.  
 \*\* Die Gesamtschulden sind die Schulden des Kernhaushalts, der Sondervermögen (Eigenbetriebe), Eigengesellschaften und Zweckverbände sowie die notwendigen Kassenkredite

Ausgleich des Verwaltungshaushalts		Rechnungsergebnisse							Planansätze		Summe
		sofern keine Dimension ausgewiesen, alle Angaben in T €							2006	2007	
Einwohner	Grupp.-Nr.	2001	2002	2003	2004	2005	2006	2007			
		1.805	1.815	1.818	1.804	1.799	1.785	1.796			
Einn. VWH	HG 0 bis HG 2	1.706	2.109	2.876	2.714	2.444	2.670	2.885		17.404	
Ausg. VWH	HG 4 bis HG 8	2.304	2.322	3.231	2.756	3.046	3.365	2.885		19.909	
<b>Defizit kameral <sup>1</sup></b>		<b>-598</b>	<b>-212</b>	<b>-356</b>	<b>-42</b>	<b>-602</b>	<b>-696</b>	<b>0</b>		<b>-2.506</b>	
davon Altdefizit	892	0	0	-752	0	-397	-602	64			
<b>strukturelles Defizit <sup>2</sup></b>		<b>-598</b>	<b>-212</b>	<b>0</b>	<b>-42</b>	<b>-205</b>	<b>-94</b>	<b>-64</b>			
Zuführung zum VMH	86	164	80	206	198	167	172	161		1.149	
Zuführung zum VWH	90	0	0	27	0	0	16	6		50	
Nettozuführung zum VMH		164	80	179	198	167	156	155		1.099	
ordentliche Tilgung	97 ohne 978	164	171	222	192	166	154	154			
Kreditbeschaffungskosten	990	0	0	0	0	0	0	0			
Pflichtzuführung zum VMH		164	171	222	192	166	154	154		1.223	
Zuführung hinreichend(+)/zu gering(-)		0	-91	-43	6	1	1	1		-124	
<b>normiertes Defizit(-)/freie Spitze(+)<sup>3</sup></b>		<b>-598</b>	<b>-303</b>	<b>-426</b>	<b>-35</b>	<b>-601</b>	<b>-710</b>	<b>-5</b>		<b>-2.679</b>	
notw. freie Spitze zum Substanzerhalt		71	92	124	103	86	104	121			
<b>substanzielles Defizit/Überschuss<sup>4</sup></b>		<b>-669</b>	<b>-396</b>	<b>-550</b>	<b>-139</b>	<b>-687</b>	<b>-815</b>	<b>-126</b>		<b>-3.381</b>	
<b>Finanzierungssaldo<sup>5</sup></b>											
Einn.VWH	HG 0 bis HG 2	1.706	2.109	2.876	2.714	2.444	2.670	2.885		17.404	
+ Einn.VMH	HG 3	570	585	734	1.870	767	1.834	2.418		8.777	
./. Rücklagenentnahme	31	78	0	168	0	0	16	10		272	
./. Kreditaufnahme	37	0	0	212	1.443	161	1.222	1.616		4.654	
Einnahmen		2.198	2.694	3.230	3.141	3.049	3.266	3.677		21.255	
Ausg. VWH	HG 4 bis HG 8	2.304	2.322	3.231	2.756	3.046	3.365	2.885		19.909	
+ Ausg. VMH	HG 9	570	596	703	1.870	767	1.834	2.418		8.757	
./. Rücklagenzuführung	91	0	38	1	6	1	1	1		49	
./. Deckung v. Fehlbeträgen	892 u.992	0	0	752	0	397	602	-64		1.688	
./. Kredittilgung	97	164	171	222	1.463	218	1.268	1.375		4.881	
Ausgaben		2.710	2.708	2.959	3.156	3.196	3.327	3.990		22.047	
<b>Finanzierungssaldo</b>		<b>-512</b>	<b>-14</b>	<b>270</b>	<b>-15</b>	<b>-146</b>	<b>-62</b>	<b>-313</b>		<b>-793</b>	



<sup>1</sup> Die Deckungslücke im VWH wird durch das kamerale Defizit ausgedrückt. Ein Defizit ist ein erster Indikator für den nicht erreichten Haushaltsausgleich.

<sup>2</sup> Werden von diesem kameralem Defizit die im Etat veranschlagten Altdefizite subtrahiert, erhält man das jahresbezogene oder strukturelle Defizit.

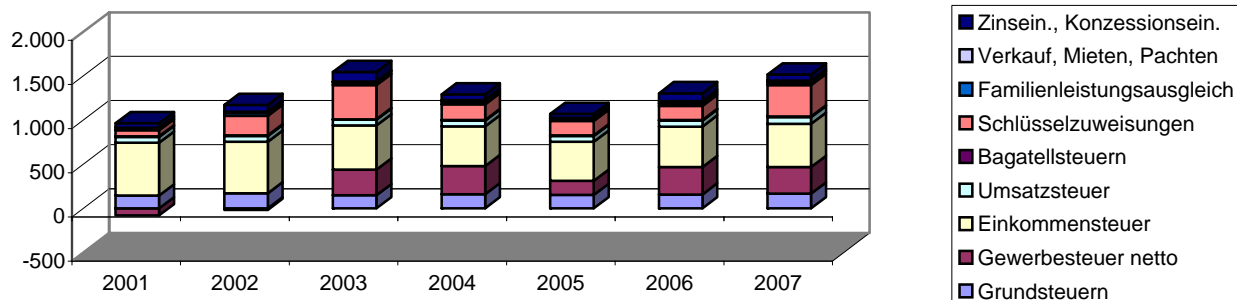
<sup>3</sup> Das normierte Defizit berücksichtigt zusätzlich die Zuführungen an den Vermögenshaushalt. Sollte die Pflichtzuführung nicht erreicht werden, wird diese Differenz dem Defizit hinzugerechnet. Ist die Zuführung höher als die Pflichtzuführung, entspricht dieser Wert der so genannten freien Spitze.

<sup>4</sup> Das substanzielle Defizit berücksichtigt zusätzlich, dass ein bestimmter Anteil der freien Spitze jährlich zum Substanzerhalt eingesetzt werden muss. Dieser Betrag wird auf 8 Prozent der allgemeinen Deckungsmittel (vgl. Fußnote 7) festgesetzt. Der verbleibende Überschuss signalisiert eine solide Finanzwirtschaft.

<sup>5</sup> Der Finanzierungssaldo drückt die jahresbezogene Finanzierung des Gesamthaushalts aus. Aus diesem Grund werden jahresfremde Zahlungen herausgerechnet.

Einnahmen Verwaltungshaushalt		Rechnungsergebnisse					Planansätze		Durchschnitt
		sofern keine Dimension ausgewiesen, alle Angaben in T €							
Einwohner	Grupp.-Nr.	2001	2002	2003	2004	2005	2006	2007	
		1.805	1.815	1.818	1.804	1.799	1.785	1.796	
<b>VWH gesamt</b>	HG 0 bis HG 2	1.706	2.109	2.876	2.714	2.444	2.670	2.885	2.486
jährl. Veränderung			23,6%	36,3%	-5,6%	-10,0%	9,3%	8,1%	
<b>Steuereinnahmen</b>		696	860	1.115	1.143	918	1.072	1.140	992
Anteil an Einnahmen VWH		40,8%	40,8%	38,8%	42,1%	37,6%	40,2%	39,5%	40,0%
jährl. Veränderung			23,6%	29,6%	2,6%	-19,7%	16,8%	6,3%	
pro Kopf		386 €	474 €	613 €	634 €	510 €	601 €	635 €	550 €
<b>Grundsteuer A</b>	000	33	32	30	31	28	29	29	30
Anteil an Steuereinnahmen		4,8%	3,7%	2,7%	2,7%	3,1%	2,7%	2,5%	3,2%
Grundsteuer A Hebesatz		330	330	330	330	330	330	330	
<b>Grundsteuer B</b>	001	112	139	121	130	125	130	139	128
Anteil an Steuereinnahmen		16,2%	16,1%	10,8%	11,4%	13,6%	12,1%	12,2%	13,2%
Grundsteuer B Hebesatz		330	330	330	330	330	330	330	
<b>Gewerbsteuer brutto</b>	003	-122	32	392	462	251	380	400	256
Anteil an Steuereinnahmen		-17,5%	3,7%	35,2%	40,4%	27,4%	35,4%	35,1%	22,8%
Anteil an Einnahmen VWH		-7,1%	1,5%	13,6%	17,0%	10,3%	14,2%	13,9%	9,1%
jährl. Veränderung			-126,2%	1131,5%	17,8%	-45,6%	51,2%	5,3%	
Gewerbsteuer Hebesatz		330	330	330	330	330	330	330	
<b>Gewerbsteuer netto</b>	003./810	-79	-18	288	319	160	310	302	183
jährl. Veränderung			-77,5%	-1727,1%	10,7%	-49,8%	93,2%	-2,4%	
pro Kopf		-44 €	-10 €	159 €	177 €	89 €	173 €	168 €	102 €
<b>Einkommensteuer</b>	010	598	585	501	449	441	460	487	503
Anteil an Steuereinnahmen		86,0%	68,1%	44,9%	39,3%	48,1%	42,9%	42,8%	53,1%
<b>Umsatzsteuer</b>	012	66	65	65	65	66	68	79	68
Anteil an Steuereinnahmen		9,5%	7,6%	5,8%	5,7%	7,2%	6,3%	6,9%	7,0%
<b>Bagatellsteuern<sup>6</sup></b>	02 bis 03	7	7	6	6	6	6	6	6
Anteil an Steuereinnahmen		1,0%	0,8%	0,5%	0,6%	0,7%	0,6%	0,6%	0,7%
<b>Schlüsselzuweisungen</b>	04	69	221	387	180	164	161	355	220
Anteil an Einnahmen VWH		4,0%	10,5%	13,5%	6,6%	6,7%	6,0%	12,3%	8,5%
jährl. Veränderung			222,4%	75,2%	-53,4%	-8,8%	-2,1%	120,5%	
<b>Familienleistungsausgleich</b>	091	0	33	31	27	27	27	31	25
Anteil an Einnahmen VWH		0,0%	1,6%	1,1%	1,0%	1,1%	1,0%	1,1%	1,0%
<b>Steuern, allg. Zuweisung</b>	HG 0	765	1.114	1.532	1.351	1.109	1.260	1.526	1.237
Anteil an Einnahmen VWH		44,8%	52,8%	53,3%	49,8%	45,4%	47,2%	52,9%	49,5%
jährl. Veränderung			45,7%	37,5%	-11,9%	-17,9%	13,7%	21,1%	
<b>Verkauf, Mieten, Pachten</b>	13 bis 15	27	13	9	20	11	26	22	19
Zinseinnahmen, Gewinnant.	20 bis 22	54	78	108	63	43	89	67	72
Gewerbsteuerumlage	810	-43	50	104	143	91	71	98	73
<b>Allgemeine Deckungsmittel<sup>7</sup></b>		889	1.156	1.546	1.291	1.072	1.305	1.517	1.254
pro Kopf		492 €	637 €	850 €	716 €	596 €	731 €	845 €	695 €
<b>Gebühren</b>	10 bis 12	409	478	362	588	544	498	479	480
pro Kopf		226 €	264 €	199 €	326 €	303 €	279 €	267 €	266 €

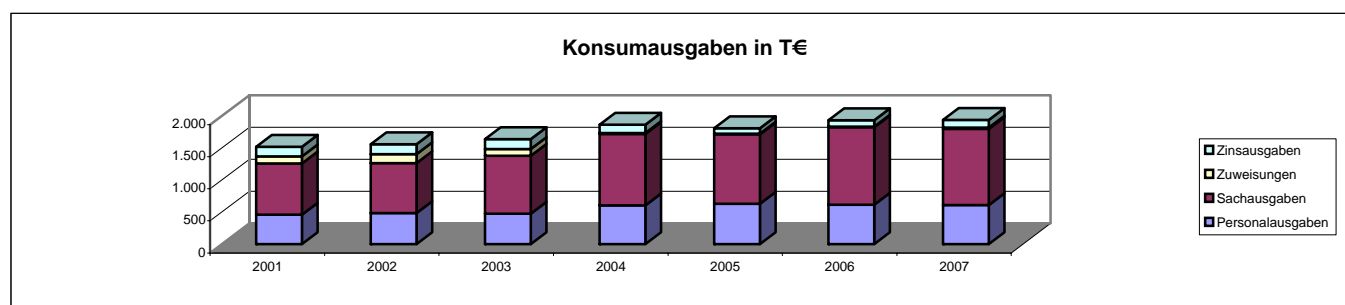
Allgemeine Deckungsmittel in T €



<sup>6</sup> Unter den Begriff Bagatellsteuern fällt eine Vielzahl von kommunalen Steuerarten. So z.B. die Vergnügungsteuer, die Hundesteuer, die Getränkesteuer, die Gaststättenenerlaubnissteuer sowie die Zweitwohnungsteuer.

<sup>7</sup> Allgemeine Deckungsmittel sind alle Einnahmen des Verwaltungshaushalt, die nicht zweckgebunden vereinnahmt werden. Zu ihnen zählen Steuereinnahmen abzüglich Gewerbesteuerumlage, Zinseinnahmen, Mieten und Pachten.

Ausgaben Verwaltungshaushalt		Rechnungsergebnisse					Planansätze		Durchschnitt
		Sofern keine Dimension ausgewiesen, alle Angaben in T €							
Einwohner	Grupp.-Nr.	2001	2002	2003	2004	2005	2006	2007	
		1.805	1.815	1.818	1.804	1.799	1.785	1.796	
<b>VWH gesamt</b>	HG 4 bis HG 8	2.304	2.322	3.231	2.756	3.046	3.365	2.885	2.844
jährl. Veränderung			0,8%	39,2%	-14,7%	10,5%	10,5%	-14,3%	
<b>Personalausgaben</b>	HG 4	459	481	475	603	627	614	609	553
Anteil an Ausgaben VWH		19,9%	20,7%	14,7%	21,9%	20,6%	18,3%	21,1%	19,6%
jährl. Veränderung			4,9%	-1,3%	27,0%	4,1%	-2,1%	-0,9%	
pro Kopf		254 €	265 €	261 €	334 €	349 €	344 €	339 €	307 €
Personalbestand Kernhaushalt		8,50	8,52	11,59	11,59	11,59	11,59	11,59	
<b>Personalkosten Eigenbetriebe</b>		0	0	0	0	0	0	0	
Personalbestand Eigenbetriebe		0,00	0,00	0,00	0,00	0,00	0,00	0,00	
<b>Personalausgaben inkl. Eigenbetriebe</b>		459	481	475	603	627	614	609	553
pro Kopf		254 €	265 €	261 €	334 €	349 €	344 €	339 €	307 €
Gesamtpersonal (Kernhaushalt und EB)		8,50	8,52	11,59	11,59	11,59	11,59	11,59	
<b>Personalintensität<sup>8</sup></b>		212,35	213,03	156,86	155,65	155,22	154,01	154,96	
<b>Sachausgaben</b>	HG 5 bis HG 6	797	781	904	1.116	1.086	1.205	1.190	1.011
Anteil an Ausgaben VWH		34,6%	33,6%	28,0%	40,5%	35,7%	35,8%	41,3%	35,6%
jährl. Veränderung			-2,0%	15,8%	23,5%	-2,7%	11,0%	-1,2%	
<b>Zuweisungen</b>	HG 7	111	139	103	14	11	14	18	58
Anteil an Ausgaben VWH		4,8%	6,0%	3,2%	0,5%	0,3%	0,4%	0,6%	2,3%
jährl. Veränderung			24,7%	-25,7%	-86,9%	-22,2%	34,9%	28,8%	
davon Sozialhilfe	73 bis 79	1	0	0	0	2	1	3	1
<b>Zinsausgaben<sup>9</sup></b>	80	152	158	155	127	85	97	121	128
Anteil an Ausgaben VWH		6,6%	6,8%	4,8%	4,6%	2,8%	2,9%	4,2%	4,7%
jährl. Veränderung			4,0%	-1,7%	-18,1%	-32,9%	14,2%	24,2%	
<b>Konsumausgaben<sup>10</sup></b>		1.518	1.558	1.636	1.859	1.809	1.931	1.938	1.750
Anteil an Ausgaben VWH		65,9%	67,1%	50,6%	67,5%	59,4%	57,4%	67,2%	62,1%
pro Kopf		841 €	858 €	900 €	1.031 €	1.006 €	1.082 €	1.079 €	971 €
<b>GwSt-Umlage</b>	810	-43	50	104	143	91	71	98	73
Anteil an Ausgaben VWH		-1,9%	2,1%	3,2%	5,2%	3,0%	2,1%	3,4%	2,4%
jährl. Veränderung			-215,4%	109,2%	37,4%	-36,0%	-22,7%	39,0%	
<b>Umlage an Gemeinden<sup>11</sup></b>	83	659	594	532	550	580	589	613	588
Anteil an Ausgaben VWH		28,6%	25,6%	16,5%	20,0%	19,1%	17,5%	21,2%	21,2%
jährl. Veränderung			-9,9%	-10,4%	3,4%	5,4%	1,6%	4,0%	
<b>Umlage gesamt</b>		616	644	636	693	671	660	711	
Anteil an Ausgaben VWH		26,7%	27,7%	19,7%	25,1%	22,0%	19,6%	24,6%	23,7%
pro Kopf		341 €	355 €	350 €	384 €	373 €	370 €	396 €	367 €
<b>Kreis- inkl. Schulumlagebesatz</b>		50	50	52	52	54	54	54	52,29
<b>ber. Ausg. VWH<sup>12</sup></b>		1.764	1.845	1.805	1.870	1.788	1.835	2.063	1.853
<b>Steuern, allg. Zuw. (netto)</b>	HG 0 ./ . 810	808	1.065	1.429	1.208	1.018	1.190	1.428	1.163
<b>Steuerdeckungsquote<sup>13</sup></b>		45,79%	57,72%	79,13%	64,61%	56,91%	64,84%	69,22%	62,60%
jährl. Veränderung			26,1%	37,1%	-18,3%	-11,9%	13,9%	6,8%	



<sup>8</sup> Die Personalintensität ist die Relation zwischen Einwohner- und Beschäftigtenzahl. Ein hoher Wert bedeutet, dass rechnerisch jeder Bedienstete für eine große Zahl von Einwohnern tätig werden muss.

<sup>9</sup> Hierin sind auch die Zinsausgaben für innere Darlehen erfasst.

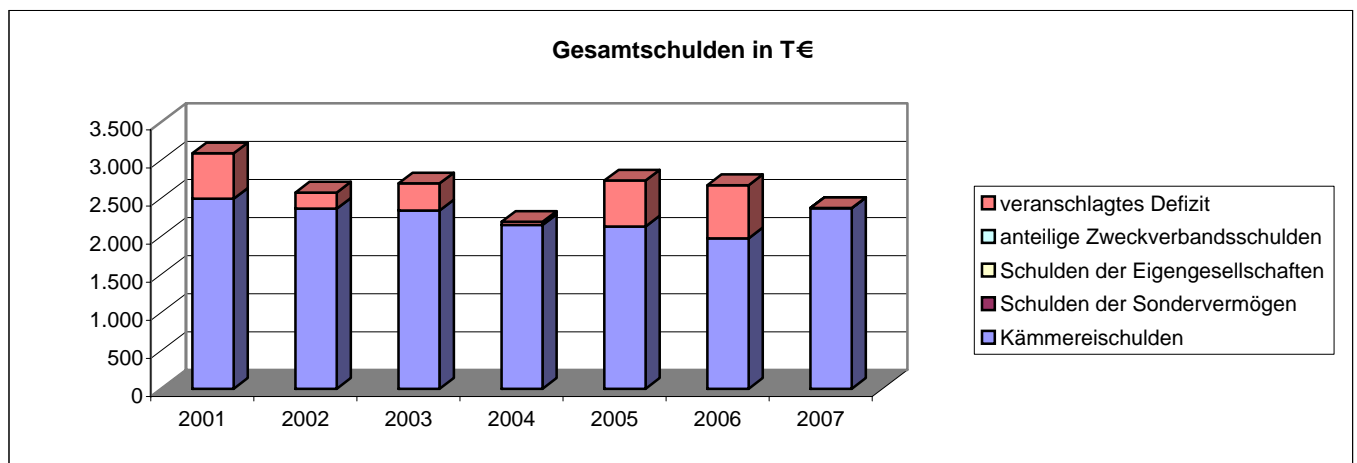
<sup>10</sup> Durch die kombinierte Kennziffer Konsumausgaben kann z.B. dargestellt werden, ob die durch Auslagerung erreichte Senkung der Personalausgaben tatsächlich zu geringeren Ausgaben geführt hat oder ob aufgrund höherer Zuschüsse lediglich eine Ausgabenverlagerung stattfand.

<sup>11</sup> Hierunter fällt vor allem die Kreisumlage.

<sup>12</sup> HG 4 bis HG 8 minus Grupp.-Nr. 679, minus Grupp.-Nr. 68, minus Grupp.-Nr. 86, minus Grupp.-Nr. 892

<sup>13</sup> Die Steuerdeckungsquote drückt aus, welcher Anteil der bereinigten Ausgaben des VWH durch die Nettosteuererinnahmen finanziert werden können.

Vermögenshaushalt		Rechnungsergebnisse					Planansätze		Summe
		Sofern keine Dimension ausgewiesen, alle Angaben in T €							
	Grupp.-Nr.	2001	2002	2003	2004	2005	2006	2007	
Einwohner		1.805	1.815	1.818	1.804	1.799	1.785	1.796	
<b>Gesamtausgaben</b>	9	570	596	703	1.870	767	1.834	2.418	8.757
<b>Kreditaufnahme</b>	37	0	0	212	1.443	161	1.222	1.616	4.654
<b>Tilgung von Krediten</b>	97	164	171	222	1.463	218	1.268	1.375	4.881
<b>Differenz<sup>14</sup></b>		-164	-171	-10	-20	-57	-46	241	-227
<b>Rücklagenentnahme</b>	31	78	0	168	0	0	16	10	272
<b>Zuführung zu Rücklage</b>	91	0	38	1	6	1	1	1	49
<b>Differenz</b>		78	-38	167	-6	-1	15	9	223
<b>Bestand allg. Rücklage</b>		210	149	8	8	8	8	5	
<b>Pflichtbestand<sup>15</sup></b>		49	49	48	52	55	60	61	
<b>Differenz<sup>16</sup></b>		161	100	-40	-44	-47	-52	-56	
<b>Freie Spitze<sup>17</sup></b>		-598	-303	-426	-35	-601	-710	-5	-2.679
<b>Gesamtschulden</b>		3.088	2.573	2.694	2.188	2.730	2.669	2.368	
jährl. Veränderung			-16,7%	4,7%	-18,8%	24,8%	-2,2%	-11,3%	
<b>pro Kopf</b>		1.711 €	1.417 €	1.482 €	1.213 €	1.517 €	1.495 €	1.318 €	
<b>Schulden des Kernhaushalts</b>		2.490	2.360	2.338	2.146	2.127	1.973	2.368	
<b>Schulden der Sondervermögen</b>		0	0	0	0	0	0	0	
<b>Schulden der Eigengesellschaften</b>		0	0	0	0	0	0	0	
<b>anteilige Zweckverbandsschulden</b>		0	0	0	0	0	0	0	
<b>Schulden-Steuer-Quote<sup>18</sup></b>		3,6	2,7	2,1	1,9	2,3	1,8	2,1	
<b>rechn. Kreditlaufzeit Kernhaushalt<sup>19</sup></b>		15,2	13,8	10,5	11,2	12,8	12,8	15,4	
<b>veranschlagtes Defizit<sup>20</sup></b>		598	212	356	42	602	696	0	



Abkürzungsverzeichnis			
allg.	allgemeine	jährl.	jährliche
Ausg.	Ausgaben	Konzessionsein.	Konzessionseinnahmen
EB	Eigenbetrieb	rechn.	rechnerische
Einn.	Einnahmen	sächl. Verw.	sächlicher Verwaltungs- und Betriebsaufwand
GemHVO	Gemeindehaushaltsverordnung	Schlüsselzuwsg.	Schlüsselzuweisungen
Gewinnant.	Gewinnanteile	T €	Tausend Euro
Grupp.-Nr.	Gruppierungsnummer	VMH	Vermögenshaushalt
GwSt-Umlage	Gewerbesteuerumlage	VWH	Verwaltungshaushalt
HG	Hauptgruppe	zuzügl.	zuzüglich
inkl.	inklusive		

<sup>14</sup> Ein positiver Wert drückt z.B. eine Nettoneuverschuldung aus.

<sup>15</sup> Der Pflichtbestand muss gemäß GemHVO zwei Prozent der durchschnittlichen Ausgaben des Verwaltungshaushalts der letzten drei Jahre betragen.

<sup>16</sup> Eine negative Differenz bedeutet ein erstes Warnsignal, da der gesetzl. vorgeschriebene Bestand nicht mehr erreicht wird.

<sup>17</sup> Eine positive freie Spitze zeigt auf, in welchem Umfang noch Investitionen aus eigenen Mitteln finanziert werden könnten. Die Kennziffer errechnet sich, indem von der Nettozuführung zum Vermögenshaushalt die ordentliche Tilgung und die Kreditbeschaffungskosten abgezogen werden.

<sup>18</sup> Diese Kennziffer drückt aus, wieviel mal das gesamte Steueraufkommen eingesetzt werden müsste, um alle Schulden im Kernhaushalt zu tilgen.

<sup>19</sup> Diese Kennziffer drückt aus, wieviel Jahre bei ordentlicher Tilgung nötig wären, um die Kredite des Kernhaushalts zurückzuzahlen.

<sup>20</sup> Das veranschlagte Defizit im Verwaltungshaushalt spiegelt die notwendige Aufnahme kurzfristiger Kredite (Kassenkredite) wider. Das Defizit ist Bestandteil der Gesamtverschuldung.