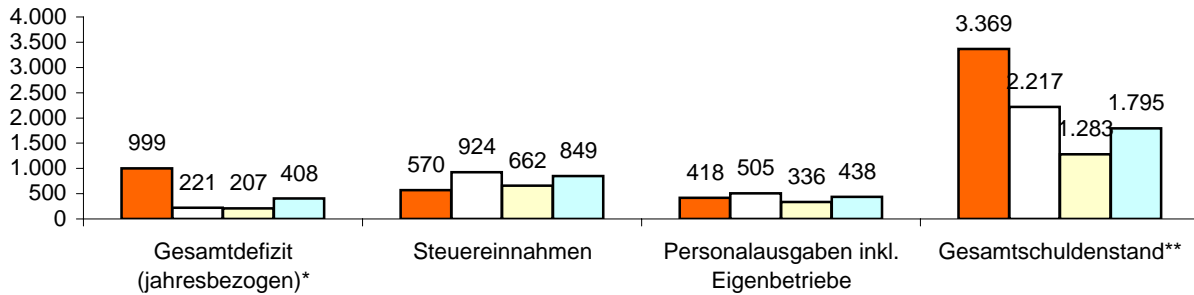


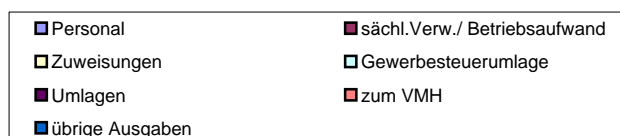
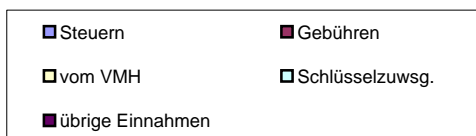
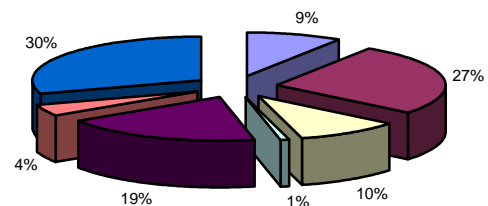
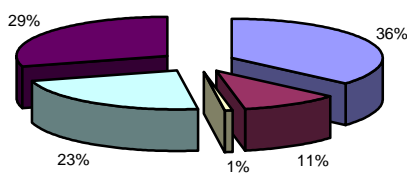
Kennziffern pro Einwohner in €



Bad Orb (Landkreis Main-Kinzig)			
9.956	Einwohner	Verwaltung	
1	Ortsteile	46	Mitarbeiter zuzügl. 44 in Eigenbetrieben
34 km	Straßennetz	Einrichtungen in kommunaler Trägerschaft	
Eigenbetriebe für	Abwasser	0	Kindergärten mit 0 Plätzen
über Landkreis		0	Jugendzentren
Zweckverband für		1	Stadthalle
Privatisierung		1	Freibad
Eigengesellschaft für	Wasser	0	Sporthallen
		1	Museum
		0	Seniorenheime
		1	Bürgerhaus
		0	Hallenbäder
		1	Sportplatz
		1	Theater

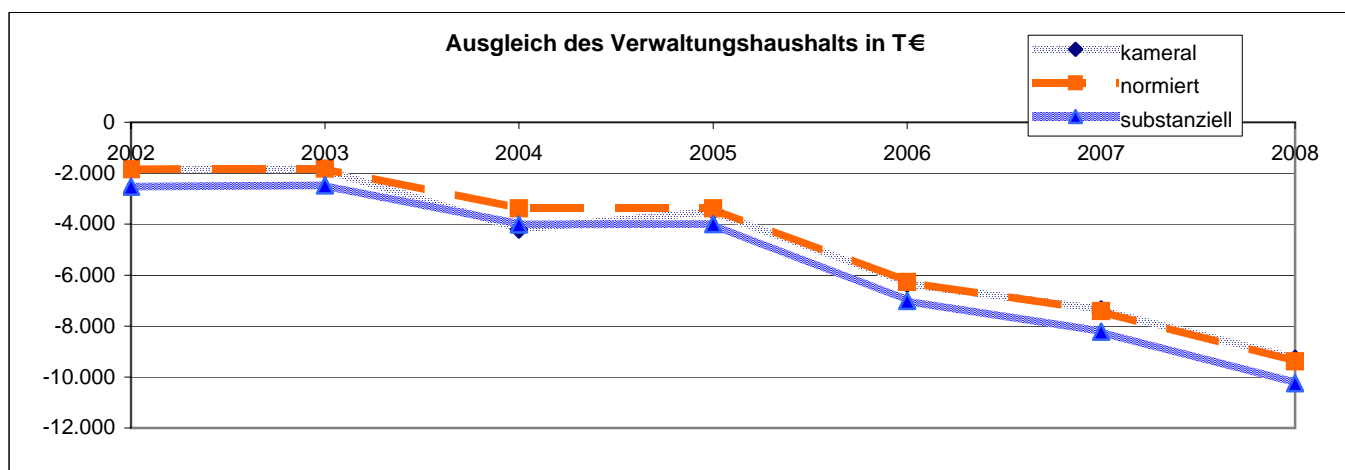
Einnahmen VWH 15.590.519 €

Ausgaben VWH 24.879.325 €



* Das Gesamtdefizit drückt die Lücke zwischen allen Einnahmen und allen Ausgaben des Gesamthaushalts aus. Dabei sind Kredite und Kassenkredite nicht berücksichtigt.
 ** Die Gesamtschulden sind die Schulden des Kernhaushalts, der Sondervermögen (Eigenbetriebe), Eigengesellschaften und Zweckverbände sowie die notwendigen Kassenkredite

Ausgleich des Verwaltungshaushalts		Rechnungsergebnisse					Planansätze			Summe
		sofern keine Dimension ausgewiesen, alle Angaben in T €								
Einwohner	Grupp.-Nr.	2002	2003	2004	2005	2006	2007	2008		
		9.987	10.066	10.074	10.063	10.040	9.956	9.956		
Einn. VWH	HG 0 bis HG 2	12.978	13.466	12.051	12.528	13.073	14.749	15.591	94.434	
Ausg. VWH	HG 4 bis HG 8	14.799	15.297	16.259	16.003	19.406	22.103	24.879	128.746	
Defizit kameral ¹		-1.822	-1.832	-4.209	-3.475	-6.333	-7.354	-9.289	-34.313	
davon Altdefizit	892	-476	-1.832	-1.822	-1.832	-4.209	-3.475	-6.333		
strukturelles Defizit ²		-1.346	0	-2.387	-1.644	-2.124	-3.878	-2.956		
Zuführung zum VMH	86	657	782	935	1.030	1.148	1.078	998	6.627	
Zuführung zum VWH	90	31	0	0	0	21	74	112	238	
Nettozuführung zum VMH		626	782	935	1.030	1.126	1.004	886	6.389	
ordentliche Tilgung	97 ohne 978	630	757	102	931	1.060	1.070	990		
Kreditbeschaffungskosten	990	23	20	0	0	0	0	0		
Pflichtzuführung zum VMH		653	777	102	931	1.060	1.070	990	5.583	
Zuführung hinreichend(+)/zu gering(-)		-27	5	832	99	66	-66	-104	806	
normiertes Defizit(-)/freie Spitze(+)³		-1.849	-1.826	-3.376	-3.376	-6.267	-7.420	-9.393	-33.506	
notw. freie Spitze zum Substanzerhalt		682	652	628	620	739	799	843		
substanzielles Defizit/Überschuss⁴		-2.530	-2.478	-4.004	-3.996	-7.006	-8.219	-10.235	-38.468	
Finanzierungssaldo⁵										
Einn.VWH	HG 0 bis HG 2	12.978	13.466	12.051	12.528	13.073	14.749	15.591	94.434	
+ Einn.VMH	HG 3	1.972	7.435	1.202	3.027	1.694	2.434	2.412	20.176	
./. Rücklagenentnahme	31	212	1	0	0	206	466	112	997	
./. Kreditaufnahme	37	790	4.392	0	1.645	0	260	658	7.745	
Einnahmen		13.947	16.507	13.253	13.909	14.561	16.457	17.233	105.867	
Ausg. VWH	HG 4 bis HG 8	14.799	15.297	16.259	16.003	19.406	22.103	24.879	128.746	
+ Ausg. VMH	HG 9	1.972	7.435	1.202	3.027	1.694	2.434	2.412	20.176	
./. Rücklagenzuführung	91	186	27	165	558	88	9	9	1.041	
./. Deckung v. Fehlbeträgen	892 u.992	476	1.832	1.822	1.832	4.209	3.475	6.333	19.977	
./. Kredittilgung	97	630	757	888	931	1.060	1.070	990	6.325	
Ausgaben		15.480	20.117	14.587	15.710	15.743	19.983	19.960	121.579	
Finanzierungssaldo		-1.533	-3.610	-1.334	-1.801	-1.182	-3.526	-2.727	-15.712	



¹ Die Deckungslücke im VWH wird durch das kamerale Defizit ausgedrückt. Ein Defizit ist ein erster Indikator für den nicht erreichten Haushaltsausgleich.

² Werden von diesem kameralem Defizit die im Etat veranschlagten Altdefizite subtrahiert, erhält man das jahresbezogene oder strukturelle Defizit.

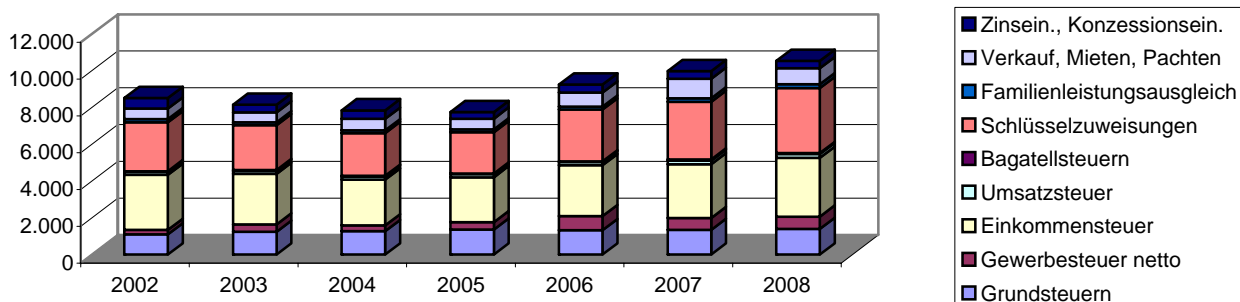
³ Das normierte Defizit berücksichtigt zusätzlich die Zuführungen an den Vermögenshaushalt. Sollte die Pflichtzuführung nicht erreicht werden, wird diese Differenz dem Defizit hinzugerechnet. Ist die Zuführung höher als die Pflichtzuführung, entspricht dieser Wert der so genannten freien Spitze.

⁴ Das substanzielle Defizit berücksichtigt zusätzlich, dass ein bestimmter Anteil der freien Spitze jährlich zum Substanzerhalt eingesetzt werden muss. Dieser Betrag wird auf 8 Prozent der allgemeinen Deckungsmittel (vgl. Fußnote 7) festgesetzt. Der verbleibende Überschuss signalisiert eine solide Finanzwirtschaft.

⁵ Der Finanzierungssaldo drückt die jahresbezogene Finanzierung des Gesamthaushalts aus. Aus diesem Grund werden jahresfremde Zahlungen herausgerechnet.

Einnahmen Verwaltungshaushalt		Rechnungsergebnisse					Planansätze			Durchschnitt
sofern keine Dimension ausgewiesen, alle Angaben in T €										
Einwohner	Grupp.-Nr.	2002	2003	2004	2005	2006	2007	2008		
		9.987	10.066	10.074	10.063	10.040	9.956	9.956		
VWH gesamt	HG 0 bis HG 2	12.978	13.466	12.051	12.528	13.073	14.749	15.591	13.491	
jährl. Veränderung			3,8%	-10,5%	4,0%	4,4%	12,8%	5,7%		
Steuereinnahmen		4.735	4.807	4.443	4.628	5.241	5.326	5.671	4.978	
Anteil an Einnahmen VWH		36,5%	35,7%	36,9%	36,9%	40,1%	36,1%	36,4%	36,9%	
jährl. Veränderung			1,5%	-7,6%	4,2%	13,2%	1,6%	6,5%		
pro Kopf		474 €	478 €	441 €	460 €	522 €	535 €	570 €	497 €	
Grundsteuer A	000	1	14	14	14	12	17	15	13	
Anteil an Steuereinnahmen		0,0%	0,3%	0,3%	0,3%	0,2%	0,3%	0,3%	0,3%	
Grundsteuer A Hebesatz		250	250	250	250	260	270	270		
Grundsteuer B	001	1.103	1.218	1.263	1.339	1.319	1.320	1.380	1.277	
Anteil an Steuereinnahmen		23,3%	25,3%	28,4%	28,9%	25,2%	24,8%	24,3%	25,8%	
Grundsteuer B Hebesatz		300	300	330	330	340	350	350		
Gewerbsteuer brutto	003	434	602	469	627	921	800	825	668	
Anteil an Steuereinnahmen		9,2%	12,5%	10,6%	13,6%	17,6%	15,0%	14,5%	13,3%	
Anteil an Einnahmen VWH		3,3%	4,5%	3,9%	5,0%	7,0%	5,4%	5,3%	4,9%	
jährl. Veränderung			38,9%	-22,1%	33,7%	46,8%	-13,1%	3,1%		
Gewerbsteuer Hebesatz		330	330	330	300	340	350	350		
Gewerbsteuer netto	003./810	235	401	314	412	754	645	670	490	
jährl. Veränderung			70,6%	-21,7%	31,1%	83,1%	-14,5%	3,9%		
pro Kopf		24 €	40 €	31 €	41 €	75 €	65 €	67 €	49 €	
Einkommensteuer	010	2.997	2.759	2.487	2.443	2.767	2.935	3.200	2.798	
Anteil an Steuereinnahmen		63,3%	57,4%	56,0%	52,8%	52,8%	55,1%	56,4%	56,3%	
Umsatzsteuer	012	164	164	164	167	175	191	197	175	
Anteil an Steuereinnahmen		3,5%	3,4%	3,7%	3,6%	3,3%	3,6%	3,5%	3,5%	
Bagatellsteuern⁶	02 bis 03	35	50	46	38	46	64	54	47	
Anteil an Steuereinnahmen		0,7%	1,0%	1,0%	0,8%	0,9%	1,2%	0,9%	0,9%	
Schlüsselzuweisungen	04	2.655	2.425	2.320	2.247	2.814	3.133	3.548	2.735	
Anteil an Einnahmen VWH		20,5%	18,0%	19,3%	17,9%	21,5%	21,2%	22,8%	20,2%	
jährl. Veränderung			-8,6%	-4,3%	-3,2%	25,2%	11,4%	13,2%		
Familienleistungsausgleich	091	170	169	150	147	154	188	196	168	
Anteil an Einnahmen VWH		1,3%	1,3%	1,2%	1,2%	1,2%	1,3%	1,3%	1,2%	
Steuern, allg. Zuweisung:	HG 0	7.559	7.401	6.913	7.022	8.208	8.648	9.414	7.881	
Anteil an Einnahmen VWH		58,2%	55,0%	57,4%	56,1%	62,8%	58,6%	60,4%	58,3%	
jährl. Veränderung			-2,1%	-6,6%	1,6%	16,9%	5,4%	8,9%		
Verkauf, Mieten, Pachten	13 bis 15	587	539	632	586	778	1.072	871	723	
Zinseinnahmen, Gewinnant.	20 bis 22	571	407	455	352	423	420	406	433	
Gewerbsteuerumlage	810	198	201	155	215	167	155	155	178	
Allgemeine Deckungsmittel⁷		8.519	8.146	7.845	7.745	9.241	9.985	10.536	8.860	
pro Kopf		853 €	809 €	779 €	770 €	920 €	1.003 €	1.058 €	885 €	
Gebühren	10 bis 12	2.275	2.372	2.193	1.971	1.798	1.784	1.663	2.008	
pro Kopf		228 €	236 €	218 €	196 €	179 €	179 €	167 €	200 €	

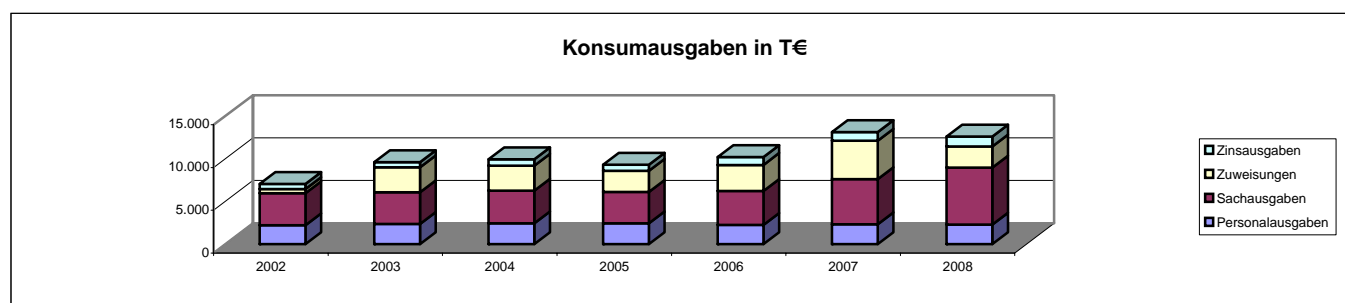
Allgemeine Deckungsmittel in T €



⁶ Unter den Begriff Bagatellsteuern fällt eine Vielzahl von kommunalen Steuerarten. So z.B. die Vergnügungsteuer, die Hundesteuer, die Getränkesteuer, die Gaststätten-erlaubnissteuer sowie die Zweitwohnungsteuer.

⁷ Allgemeine Deckungsmittel sind alle Einnahmen des Verwaltungshaushalt, die nicht zweckgebunden vereinnahmt werden. Zu ihnen zählen Steuereinnahmen abzüglich Gewerbesteuerumlage, Zinseinnahmen, Mieten und Pachten.

Ausgaben Verwaltungshaushalt		Rechnungsergebnisse					Planansätze		Durchschnitt
		Sofern keine Dimension ausgewiesen, alle Angaben in T €							
Einwohner	Grupp.-Nr.	2002	2003	2004	2005	2006	2007	2008	
		9.987	10.066	10.074	10.063	10.040	9.956	9.956	
VWH gesamt	HG 4 bis HG 8	14.799	15.297	16.259	16.003	19.406	22.103	24.879	18.392
jährl. Veränderung			3,4%	6,3%	-1,6%	21,3%	13,9%	12,6%	
Personalausgaben	HG 4	2.192	2.343	2.417	2.431	2.222	2.314	2.284	2.315
Anteil an Ausgaben VWH		14,8%	15,3%	14,9%	15,2%	11,5%	10,5%	9,2%	13,0%
jährl. Veränderung			6,9%	3,1%	0,6%	-8,6%	4,1%	-1,3%	
pro Kopf		219 €	233 €	240 €	242 €	221 €	232 €	229 €	231 €
Personalbestand Kernhaushalt		44,00	47,10	45,45	41,60	39,90	47,00	45,50	
Personalkosten Eigenbetriebe		2.010	1.874	1.885	1.908	1.889	1.845	1.880	
Personalbestand Eigenbetriebe		52,15	47,15	43,42	41,42	40,50	45,20	44,10	
Personalausgaben inkl. Eigenbetriebe		4.202	4.217	4.302	4.339	4.111	4.159	4.164	4.213
pro Kopf		421 €	419 €	427 €	431 €	410 €	418 €	418 €	420 €
Gesamtpersonal (Kernhaushalt und EB)		96,15	94,25	88,87	83,02	80,40	92,20	89,60	
Personalintensität⁸		103,87	106,80	113,36	121,21	124,88	107,98	111,12	
Sachausgaben	HG 5 bis HG 6	3.756	3.707	3.834	3.647	3.991	5.279	6.649	4.409
Anteil an Ausgaben VWH		25,4%	24,2%	23,6%	22,8%	20,6%	23,9%	26,7%	23,9%
jährl. Veränderung			-1,3%	3,4%	-4,9%	9,4%	32,3%	25,9%	
Zuweisungen	HG 7	502	2.930	2.901	2.472	3.048	4.513	2.490	2.694
Anteil an Ausgaben VWH		3,4%	19,2%	17,8%	15,5%	15,7%	20,4%	10,0%	14,6%
jährl. Veränderung			483,3%	-1,0%	-14,8%	23,3%	48,1%	-44,8%	
davon Sozialhilfe	73 bis 79	48	17	35	35	50	41	41	38
Zinsausgaben⁹	80	575	615	775	727	902	1.006	1.146	821
Anteil an Ausgaben VWH		3,9%	4,0%	4,8%	4,5%	4,6%	4,6%	4,6%	4,4%
jährl. Veränderung			6,9%	26,0%	-6,1%	24,0%	11,6%	13,9%	
Konsumausgaben¹⁰		7.025	9.594	9.926	9.277	10.163	13.112	12.568	10.238
Anteil an Ausgaben VWH		47,5%	62,7%	61,1%	58,0%	52,4%	59,3%	50,5%	55,9%
pro Kopf		703 €	953 €	985 €	922 €	1.012 €	1.317 €	1.262 €	1.022 €
GwSt-Umlage	810	198	201	155	215	167	155	155	178
Anteil an Ausgaben VWH		1,3%	1,3%	1,0%	1,3%	0,9%	0,7%	0,6%	1,0%
jährl. Veränderung			1,3%	-22,8%	39,0%	-22,7%	-7,0%	0,0%	
Umlage an Gemeinden¹¹	83	3.713	3.534	3.427	3.640	3.719	4.267	4.810	3.873
Anteil an Ausgaben VWH		25,1%	23,1%	21,1%	22,7%	19,2%	19,3%	19,3%	21,4%
jährl. Veränderung			-4,8%	-3,0%	6,2%	2,2%	14,7%	12,7%	
Umlage gesamt		3.911	3.735	3.582	3.855	3.886	4.422	4.965	
Anteil an Ausgaben VWH		26,4%	24,4%	22,0%	24,1%	20,0%	20,0%	20,0%	22,4%
pro Kopf		392 €	371 €	356 €	383 €	387 €	444 €	499 €	404 €
Kreis- inkl. Schulumlagehebesatz		53	53	54,5	57,5	57,5	57,5	57,5	55,79
ber. Ausg. VWH¹²		13.283	12.290	13.082	12.680	13.647	17.132	15.742	13.979
Steuern, allg. Zuw. (netto)	HG 0 ./ . 810	7.361	7.200	6.758	6.807	8.041	8.493	9.259	7.703
Steuerdeckungsquote¹³		55,42%	58,58%	51,66%	53,68%	58,92%	49,57%	58,82%	55,24%
jährl. Veränderung			5,7%	-11,8%	3,9%	9,8%	-15,9%	18,6%	



⁸ Die Personalintensität ist die Relation zwischen Einwohner- und Beschäftigtenzahl. Ein hoher Wert bedeutet, dass rechnerisch jeder Bedienstete für eine große Zahl von Einwohnern tätig werden muss.

⁹ Hierin sind auch die Zinsausgaben für innere Darlehen erfasst.

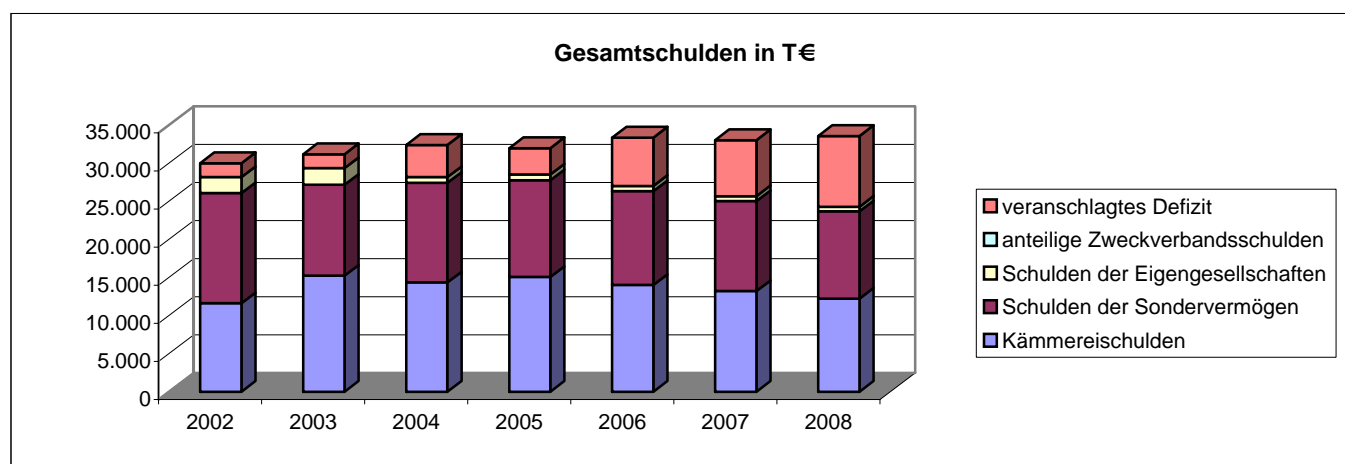
¹⁰ Durch die kombinierte Kennziffer Konsumausgaben kann z.B. dargestellt werden, ob die durch Auslagerung erreichte Senkung der Personalausgaben tatsächlich zu geringeren Ausgaben geführt hat oder ob aufgrund höherer Zuschüsse lediglich eine Ausgabenverlagerung stattfand.

¹¹ Hierunter fällt vor allem die Kreisumlage.

¹² HG 4 bis HG 8 minus Grupp.-Nr. 679, minus Grupp.-Nr. 68, minus Grupp.-Nr. 86, minus Grupp.-Nr. 892

¹³ Die Steuerdeckungsquote drückt aus, welcher Anteil der bereinigten Ausgaben des VWH durch die Nettosteuerereinnahmen finanziert werden können.

Vermögenshaushalt		Rechnungsergebnisse					Planansätze		Summe
Sofern keine Dimension ausgewiesen, alle Angaben in T €									
	Grupp.-Nr.	2002	2003	2004	2005	2006	2007	2008	
Einwohner		9.987	10.066	10.074	10.063	10.040	9.956	9.956	
Gesamtausgaben	9	1.972	7.435	1.202	3.027	1.694	2.434	2.412	20.176
Kreditaufnahme	37	790	4.392	0	1.645	0	260	658	7.745
Tilgung von Krediten	97	630	757	888	931	1.060	1.070	990	6.325
Differenz¹⁴		160	3.635	-888	715	-1.060	-810	-332	1.420
Rücklagenentnahme	31	212	1	0	0	206	466	112	997
Zuführung zu Rücklage	91	186	27	165	558	88	9	9	1.041
Differenz		26	-26	-165	-558	118	458	103	-44
Bestand allg. Rücklage		0	0	118	577	392	188	188	
Pflichtbestand¹⁵		282	293	298	309	317	344	383	
Differenz¹⁶		-282	-293	-180	268	75	-156	-195	
Freie Spitze¹⁷		-1.849	-1.826	-3.376	-3.376	-6.267	-7.420	-9.393	-33.506
Gesamtschulden		29.969	31.142	32.358	31.942	33.325	32.993	33.543	
jährl. Veränderung			3,9%	3,9%	-1,3%	4,3%	-1,0%	1,7%	
pro Kopf		3.001 €	3.094 €	3.212 €	3.174 €	3.319 €	3.314 €	3.369 €	
Schulden des Kernhaushalts		11.594	15.222	14.341	15.044	13.984	13.184	12.215	
Schulden der Sondervermögen		14.446	11.916	13.033	12.682	12.304	11.813	11.430	
Schulden der Eigengesellschaften		2.107	2.173	775	741	705	642	609	
anteilige Zweckverbandsschulden		0	0	0	0	0	0	0	
Schulden-Steuer-Quote¹⁸		2,4	3,2	3,2	3,3	2,7	2,5	2,2	
rechn. Kreditlaufzeit Kernhaushalt¹⁹		18,4	20,1	140,2	16,2	13,2	12,3	12,3	
veranschlagtes Defizit²⁰		1.822	1.832	4.209	3.475	6.333	7.354	9.289	



Abkürzungsverzeichnis			
allg.	allgemeine	jährl.	jährliche
Ausg.	Ausgaben	Konzessionsein.	Konzessionseinnahmen
EB	Eigenbetrieb	rechn.	rechnerische
Einn.	Einnahmen	sächl. Verw.	sächlicher Verwaltungs- und Betriebsaufwand
GemHVO	Gemeindehaushaltsverordnung	Schlüsselzuwsg.	Schlüsselzuweisungen
Gewinnant.	Gewinnanteile	T €	Tausend Euro
Grupp.-Nr.	Gruppierungsnummer	VMH	Vermögenshaushalt
GwSt-Umlage	Gewerbesteuerumlage	VWH	Verwaltungshaushalt
HG	Hauptgruppe	zuzügl.	zuzüglich
inkl.	inklusive		

¹⁴ Ein positiver Wert drückt z.B. eine Nettoneuverschuldung aus.

¹⁵ Der Pflichtbestand muss gemäß GemHVO zwei Prozent der durchschnittlichen Ausgaben des Verwaltungshaushalts der letzten drei Jahre betragen.

¹⁶ Eine negative Differenz bedeutet ein erstes Warnsignal, da der gesetzl. vorgeschriebene Bestand nicht mehr erreicht wird.

¹⁷ Eine positive freie Spitze zeigt auf, in welchem Umfang noch Investitionen aus eigenen Mitteln finanziert werden könnten. Die Kennziffer errechnet sich, indem von der Nettozuführung zum Vermögenshaushalt die ordentliche Tilgung und die Kreditbeschaffungskosten abgezogen werden.

¹⁸ Diese Kennziffer drückt aus, wieviel mal das gesamte Steueraufkommen eingesetzt werden müsste, um alle Schulden im Kernhaushalt zu tilgen.

¹⁹ Diese Kennziffer drückt aus, wieviel Jahre bei ordentlicher Tilgung nötig wären, um die Kredite des Kernhaushalts zurückzuzahlen.

²⁰ Das veranschlagte Defizit im Verwaltungshaushalt spiegelt die notwendige Aufnahme kurzfristiger Kredite (Kassenkredite) wider. Das Defizit ist Bestandteil der Gesamtverschuldung.