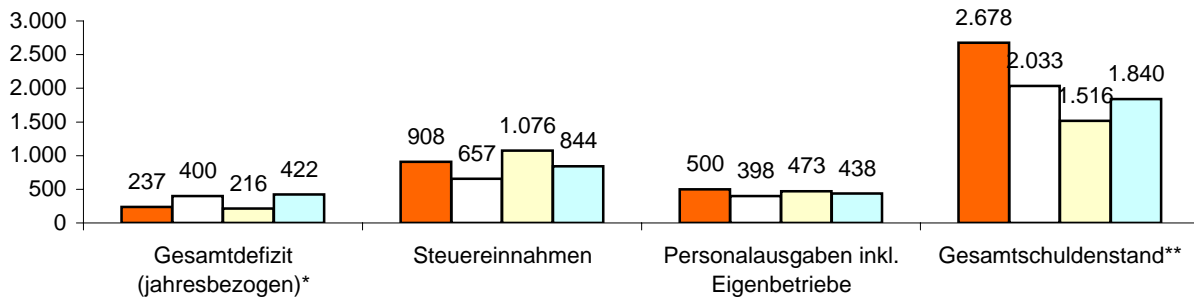


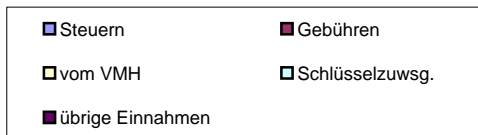
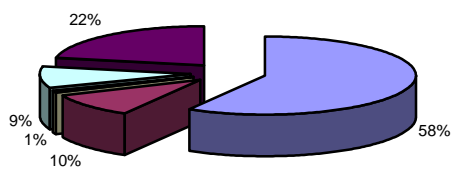


Kennziffern pro Einwohner in €

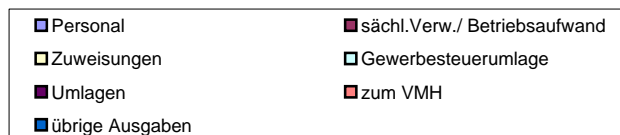
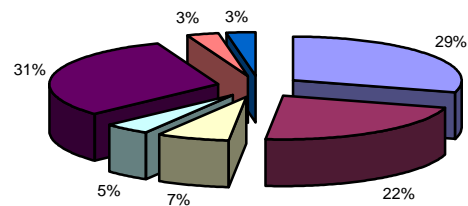


Bad Hersfeld (Landkreis Hersfeld-Rotenburg)			
30.415	Einwohner	Verwaltung	
11	Ortsteile	415	Mitarbeiter zuzügl. 28 in Eigenbetrieben
200 km	Straßennetz	Einrichtungen in kommunaler Trägerschaft	
Eigenbetriebe für	Abwasser	10	Kindergärten mit 484 Plätzen
über Landkreis		4	Jugendzentren 0 Seniorenheime
Zweckverband für	Abfall	1	Stadthalle 10 Bürgerhäuser
Privatisierung	Wasser	1	Freibad 1 Hallenbad
Eigengesellschaft für		0	Sporthallen 9 Sportplätze
		1	Museum 0 Theater

Einnahmen VWH 47.369.000 €

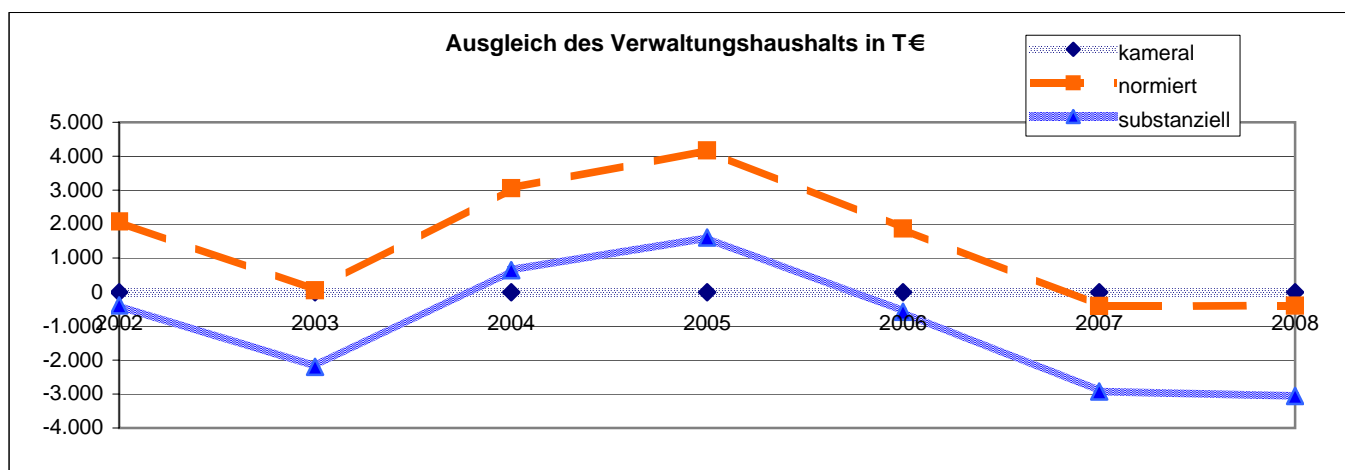


Ausgaben VWH 47.369.000 €



* Das Gesamtdefizit drückt die Lücke zwischen allen Einnahmen und allen Ausgaben des Gesamthaushalts aus. Dabei sind Kredite und Kassenkredite nicht berücksichtigt.
 ** Die Gesamtschulden sind die Schulden des Kernhaushalts, der Sondervermögen (Eigenbetriebe), Eigengesellschaften und Zweckverbände sowie die notwendigen Kassenkredite

Ausgleich des Verwaltungshaushalts		Rechnungsergebnisse							Planansätze		Summe
		sofern keine Dimension ausgewiesen, alle Angaben in T €							2007	2008	
Einwohner	Grupp.-Nr.	2002	2003	2004	2005	2006	2007	2008			
		30.692	30.694	30.490	30.576	30.490	30.576	30.415			
Einn. VWH	HG 0 bis HG 2	43.507	42.061	44.363	46.727	44.059	44.714	47.369		312.801	
Ausg. VWH	HG 4 bis HG 8	43.507	42.061	44.363	46.727	44.059	44.714	47.369		312.801	
Defizit kameral ¹		0	0	0	0	0	0	0		0	
davon Altdefizit	892	0	0	0	0	0	0	0			
strukturelles Defizit ²		0	0	0	0	0	0	0			
Zuführung zum VMH	86	3.055	1.014	4.422	5.377	3.139	1.448	1.420		19.875	
Zuführung zum VWH	90	0	4	68	121	0	450	450		1.092	
Nettozuführung zum VMH		3.055	1.010	4.354	5.256	3.139	998	970		18.782	
ordentliche Tilgung	97 ohne 978	921	960	1.286	1.046	1.228	1.361	1.280			
Kreditbeschaffungskosten	990	51	0	11	40	40	50	90			
Pflichtzuführung zum VMH		972	960	1.297	1.086	1.268	1.411	1.370		8.364	
Zuführung hinreichend(+)/zu gering(-)		2.083	50	3.057	4.170	1.872	-413	-400		10.419	
normiertes Defizit(-)/freie Spitze(+)³		2.083	50	3.057	4.170	1.872	-413	-400		10.419	
notw. freie Spitze zum Substanzerhalt		2.471	2.250	2.412	2.563	2.453	2.514	2.655			
substanzielles Defizit/Überschuss⁴		-388	-2.200	645	1.607	-582	-2.926	-3.055		-6.899	
Finanzierungssaldo⁵											
Einn.VWH	HG 0 bis HG 2	43.507	42.061	44.363	46.727	44.059	44.714	47.369		312.801	
+ Einn.VMH	HG 3	7.292	6.469	13.841	19.750	16.516	10.796	14.237		88.901	
./. Rücklagenentnahme	31	17	204	68	4.782	3.659	1.450	2.450		12.630	
./. Kreditaufnahme	37	1.923	2.998	6.000	4.967	7.300	5.000	7.200		35.388	
Einnahmen		48.858	45.328	52.136	56.728	49.616	49.060	51.956		353.683	
Ausg. VWH	HG 4 bis HG 8	43.507	42.061	44.363	46.727	44.059	44.714	47.369		312.801	
+ Ausg. VMH	HG 9	7.292	6.469	13.841	19.750	16.516	10.796	14.237		88.901	
./. Rücklagenzuführung	91	2.421	23	3.851	4.238	1.987	52	50		12.621	
./. Deckung v. Fehlbeträgen	892 u.992	0	0	0	0	0	0	0		0	
./. Kredittilgung	97	921	960	1.286	1.046	1.228	1.361	1.280		8.081	
Ausgaben		47.456	47.548	53.067	61.193	57.361	54.097	60.276		380.999	
Finanzierungssaldo		1.402	-2.220	-932	-4.465	-7.745	-5.037	-8.320		-27.316	



¹ Die Deckungslücke im VWH wird durch das kamerale Defizit ausgedrückt. Ein Defizit ist ein erster Indikator für den nicht erreichten Haushaltsausgleich.

² Werden von diesem kameralem Defizit die im Etat veranschlagten Altdefizite subtrahiert, erhält man das jahresbezogene oder strukturelle Defizit.

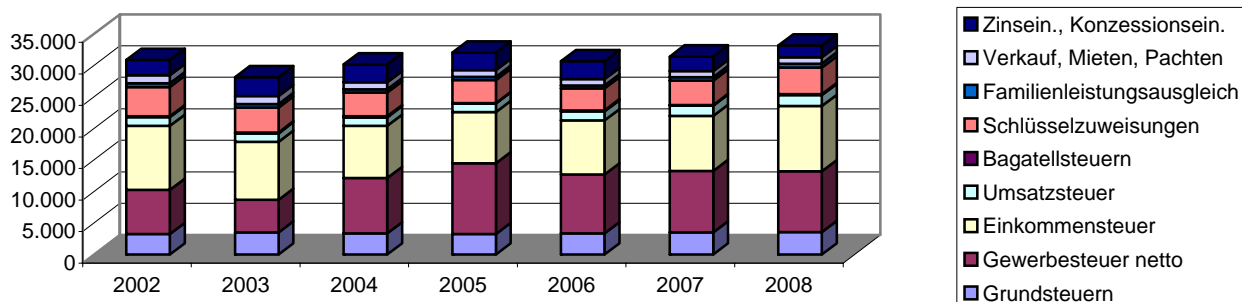
³ Das normierte Defizit berücksichtigt zusätzlich die Zuführungen an den Vermögenshaushalt. Sollte die Pflichtzuführung nicht erreicht werden, wird diese Differenz dem Defizit hinzugerechnet. Ist die Zuführung höher als die Pflichtzuführung, entspricht dieser Wert der so genannten freien Spitze.

⁴ Das substanzielle Defizit berücksichtigt zusätzlich, dass ein bestimmter Anteil der freien Spitze jährlich zum Substanzerhalt eingesetzt werden muss. Dieser Betrag wird auf 8 Prozent der allgemeinen Deckungsmittel (vgl. Fußnote 7) festgesetzt. Der verbleibende Überschuss signalisiert eine solide Finanzwirtschaft.

⁵ Der Finanzierungssaldo drückt die jahresbezogene Finanzierung des Gesamthaushalts aus. Aus diesem Grund werden jahresfremde Zahlungen herausgerechnet.

Einnahmen Verwaltungshaushalt		Rechnungsergebnisse					Planansätze		Durchschnitt
		sofern keine Dimension ausgewiesen, alle Angaben in T €							
Einwohner	Grupp.-Nr.	2002	2003	2004	2005	2006	2007	2008	
		30.692	30.694	30.490	30.576	30.490	30.576	30.415	
VWH gesamt	HG 0 bis HG 2	43.507	42.061	44.363	46.727	44.059	44.714	47.369	44.686
jährl. Veränderung			-3,3%	5,5%	5,3%	-5,7%	1,5%	5,9%	
Steuereinnahmen		25.464	22.490	24.955	27.475	25.173	25.502	27.606	25.524
Anteil an Einnahmen VWH		58,5%	53,5%	56,3%	58,8%	57,1%	57,0%	58,3%	57,1%
jährl. Veränderung			-11,7%	11,0%	10,1%	-8,4%	1,3%	8,3%	
pro Kopf		830 €	733 €	818 €	899 €	826 €	834 €	908 €	835 €
Grundsteuer A	000	51	51	50	50	50	50	50	50
Anteil an Steuereinnahmen		0,2%	0,2%	0,2%	0,2%	0,2%	0,2%	0,2%	0,2%
Grundsteuer A Hebesatz		275	275	275	275	275	275	275	
Grundsteuer B	001	3.207	3.438	3.322	3.206	3.316	3.450	3.500	3.348
Anteil an Steuereinnahmen		12,6%	15,3%	13,3%	11,7%	13,2%	13,5%	12,7%	13,2%
Grundsteuer B Hebesatz		335	335	335	335	335	335	335	
Gewerbsteuer brutto	003	10.506	8.306	11.804	14.681	11.648	11.550	11.800	11.471
Anteil an Steuereinnahmen		41,3%	36,9%	47,3%	53,4%	46,3%	45,3%	42,7%	44,7%
Anteil an Einnahmen VWH		24,1%	19,7%	26,6%	31,4%	26,4%	25,8%	24,9%	25,6%
jährl. Veränderung			-20,9%	42,1%	24,4%	-20,7%	-0,8%	2,2%	
Gewerbsteuer Hebesatz		355	355	355	355	355	355	355	
Gewerbsteuer netto	003./810	6.989	5.198	8.772	11.222	9.357	9.780	9.640	8.708
jährl. Veränderung			-25,6%	68,8%	27,9%	-16,6%	4,5%	-1,4%	
pro Kopf		228 €	169 €	288 €	367 €	307 €	320 €	317 €	285 €
Einkommensteuer	010	10.188	9.183	8.266	8.120	8.541	8.710	10.400	9.058
Anteil an Steuereinnahmen		40,0%	40,8%	33,1%	29,6%	33,9%	34,2%	37,7%	35,6%
Umsatzsteuer	012	1.360	1.356	1.359	1.384	1.448	1.640	1.715	1.466
Anteil an Steuereinnahmen		5,3%	6,0%	5,4%	5,0%	5,8%	6,4%	6,2%	5,7%
Bagatellsteuern⁶	02 bis 03	152	155	155	35	170	102	141	130
Anteil an Steuereinnahmen		0,6%	0,7%	0,6%	0,1%	0,7%	0,4%	0,5%	0,5%
Schlüsselzuweisungen	04	4.642	3.942	3.790	3.672	3.463	3.840	4.225	3.939
Anteil an Einnahmen VWH		10,7%	9,4%	8,5%	7,9%	7,9%	8,6%	8,9%	8,8%
jährl. Veränderung			-15,1%	-3,9%	-3,1%	-5,7%	10,9%	10,0%	
Familienleistungsausgleich	091	577	562	498	490	472	580	630	544
Anteil an Einnahmen VWH		1,3%	1,3%	1,1%	1,0%	1,1%	1,3%	1,3%	1,2%
Steuern, allg. Zuweisung	HG 0	30.682	26.993	29.243	31.637	29.108	29.922	32.461	30.007
Anteil an Einnahmen VWH		70,5%	64,2%	65,9%	67,7%	66,1%	66,9%	68,5%	67,1%
jährl. Veränderung			-12,0%	8,3%	8,2%	-8,0%	2,8%	8,5%	
Verkauf, Mieten, Pachten	13 bis 15	1.259	1.262	1.134	1.090	1.006	962	991	1.101
Zinseinnahmen, Gewinnant.	20 bis 22	2.460	2.976	2.809	2.769	2.842	2.306	1.898	2.580
Gewerbsteuerumlage	810	3.517	3.108	3.031	3.458	2.291	1.770	2.160	2.762
Allgemeine Deckungsmittel⁷		30.884	28.124	30.155	32.038	30.665	31.420	33.189	30.925
pro Kopf		1.006 €	916 €	989 €	1.048 €	1.006 €	1.028 €	1.091 €	1.012 €
Gebühren	10 bis 12	4.704	4.894	4.998	4.664	4.745	4.972	4.701	4.811
pro Kopf		153 €	159 €	164 €	153 €	156 €	163 €	155 €	157 €

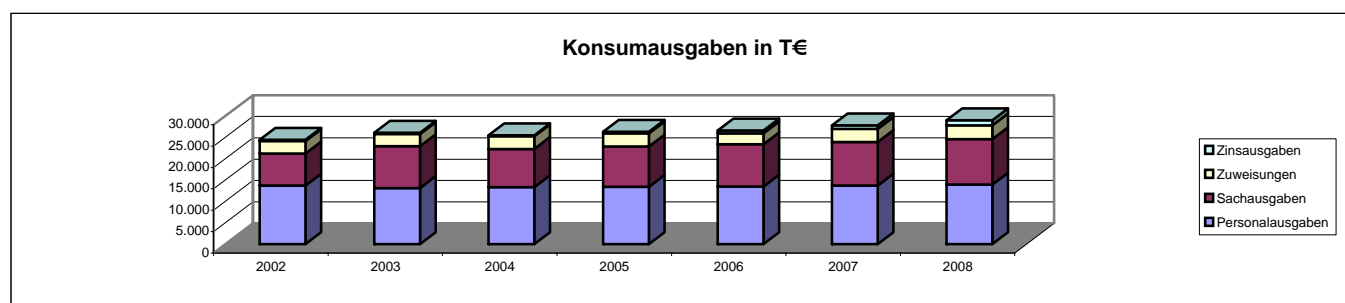
Allgemeine Deckungsmittel in T €



⁶ Unter den Begriff Bagatellsteuern fällt eine Vielzahl von kommunalen Steuerarten. So z.B. die Vergnügungsteuer, die Hundesteuer, die Getränkesteuer, die Gaststätten-erlaubnissteuer sowie die Zweitwohnungsteuer.

⁷ Allgemeine Deckungsmittel sind alle Einnahmen des Verwaltungshaushalt, die nicht zweckgebunden vereinnahmt werden. Zu ihnen zählen Steuereinnahmen abzüglich Gewerbesteuerumlage, Zinseinnahmen, Mieten und Pachten.

Ausgaben Verwaltungshaushalt		Rechnungsergebnisse					Planansätze		Durchschnitt
		Sofern keine Dimension ausgewiesen, alle Angaben in T €							
	Grupp.-Nr.	2002	2003	2004	2005	2006	2007	2008	
Einwohner		30.692	30.694	30.490	30.576	30.490	30.576	30.415	
VWH gesamt	HG 4 bis HG 8	43.507	42.061	44.363	46.727	44.059	44.714	47.369	44.686
jährl. Veränderung			-3,3%	5,5%	5,3%	-5,7%	1,5%	5,9%	
Personalausgaben	HG 4	13.681	13.128	13.295	13.396	13.478	13.705	13.944	13.518
Anteil an Ausgaben VWH		31,4%	31,2%	30,0%	28,7%	30,6%	30,7%	29,4%	30,3%
jährl. Veränderung			-4,0%	1,3%	0,8%	0,6%	1,7%	1,7%	
pro Kopf		446 €	428 €	436 €	438 €	442 €	448 €	458 €	442 €
Personalbestand Kernhaushalt		429,00	432,50	422,00	413,00	411,50	411,50	415,00	
Personalkosten Eigenbetriebe		1.119	1.215	1.199	1.162	1.385	1.538	1.275	
Personalbestand Eigenbetriebe		20,00	23,00	23,00	23,00	32,50	42,00	28,00	
Personalausgaben inkl. Eigenbetriebe		14.800	14.343	14.494	14.558	14.863	15.243	15.218	14.788
pro Kopf		482 €	467 €	475 €	476 €	487 €	499 €	500 €	484 €
Gesamtpersonal (Kernhaushalt und EB)		449,00	455,50	445,00	436,00	444,00	453,50	443,00	
Personalintensität⁸		68,36	67,39	68,52	70,13	68,67	67,42	68,66	
Sachausgaben	HG 5 bis HG 6	7.498	9.764	8.972	9.441	9.889	10.142	10.584	9.470
Anteil an Ausgaben VWH		17,2%	23,2%	20,2%	20,2%	22,4%	22,7%	22,3%	21,2%
jährl. Veränderung			30,2%	-8,1%	5,2%	4,8%	2,6%	4,4%	
Zuweisungen	HG 7	2.912	2.891	2.931	3.058	2.548	3.106	3.227	2.953
Anteil an Ausgaben VWH		6,7%	6,9%	6,6%	6,5%	5,8%	6,9%	6,8%	6,6%
jährl. Veränderung			-0,7%	1,4%	4,3%	-16,7%	21,9%	3,9%	
davon Sozialhilfe	73 bis 79	6	7	4	5	4	5	5	5
Zinsausgaben⁹	80	318	292	281	357	655	842	1.200	564
Anteil an Ausgaben VWH		0,7%	0,7%	0,6%	0,8%	1,5%	1,9%	2,5%	1,2%
jährl. Veränderung			-7,9%	-4,0%	26,9%	83,7%	28,6%	42,4%	
Konsumausgaben¹⁰		24.409	26.076	25.478	26.251	26.571	27.796	28.954	26.505
Anteil an Ausgaben VWH		56,1%	62,0%	57,4%	56,2%	60,3%	62,2%	61,1%	59,3%
pro Kopf		795 €	850 €	836 €	859 €	871 €	909 €	952 €	867 €
GwSt-Umlage	810	3.517	3.108	3.031	3.458	2.291	1.770	2.160	2.762
Anteil an Ausgaben VWH		8,1%	7,4%	6,8%	7,4%	5,2%	4,0%	4,6%	6,2%
jährl. Veränderung			-11,6%	-2,5%	14,1%	-33,7%	-22,8%	22,0%	
Umlage an Gemeinden¹¹	83	12.492	11.819	11.324	11.588	12.010	13.620	14.685	12.505
Anteil an Ausgaben VWH		28,7%	28,1%	25,5%	24,8%	27,3%	30,5%	31,0%	28,0%
jährl. Veränderung			-5,4%	-4,2%	2,3%	3,6%	13,4%	7,8%	
Umlage gesamt		16.009	14.927	14.355	15.046	14.302	15.390	16.845	
Anteil an Ausgaben VWH		36,8%	35,5%	32,4%	32,2%	32,5%	34,4%	35,6%	34,2%
pro Kopf		522 €	486 €	471 €	492 €	469 €	503 €	554 €	500 €
Kreis- inkl. Schulumlagebesatz		52,5	51,5	52,5	53,7	53,7	53,7	53,5	53,01
ber. Ausg. VWH¹²		39.220	38.034	37.001	38.366	37.696	40.239	42.681	39.034
Steuern, allg. Zuw. (netto)	HG 0 ./ . 810	27.165	23.885	26.212	28.179	26.817	28.152	30.301	27.244
Steuerdeckungsquote¹³		69,26%	62,80%	70,84%	73,45%	71,14%	69,96%	70,99%	69,78%
jährl. Veränderung			-9,3%	12,8%	3,7%	-3,1%	-1,7%	1,5%	



⁸ Die Personalintensität ist die Relation zwischen Einwohner- und Beschäftigtenzahl. Ein hoher Wert bedeutet, dass rechnerisch jeder Bedienstete für eine große Zahl von Einwohnern tätig werden muss.

⁹ Hierin sind auch die Zinsausgaben für innere Darlehen erfasst.

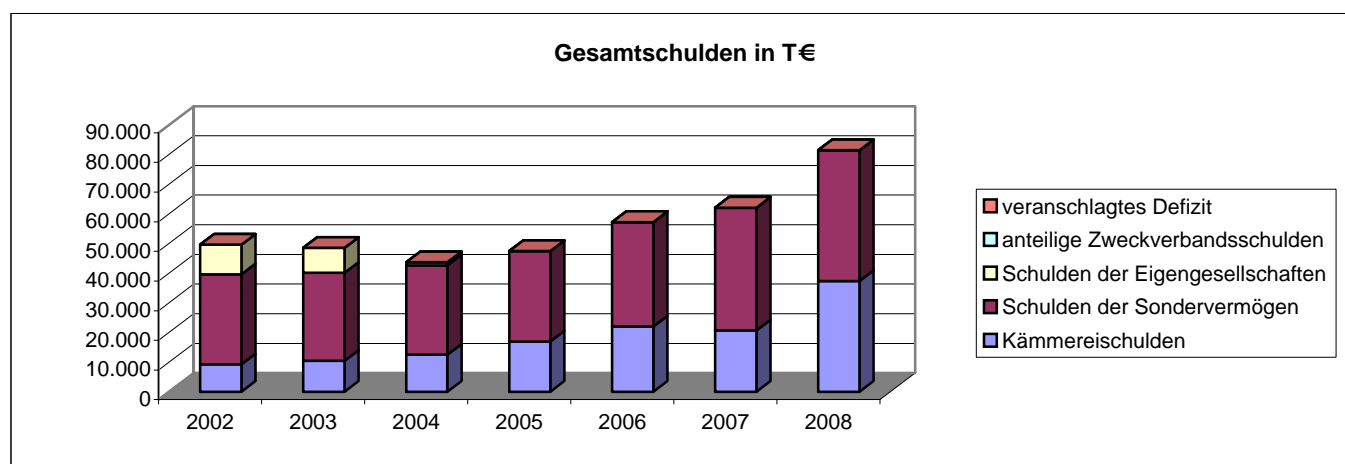
¹⁰ Durch die kombinierte Kennziffer Konsumausgaben kann z.B. dargestellt werden, ob die durch Auslagerung erreichte Senkung der Personalausgaben tatsächlich zu geringeren Ausgaben geführt hat oder ob aufgrund höherer Zuschüsse lediglich eine Ausgabenverlagerung stattfand.

¹¹ Hierunter fällt vor allem die Kreisumlage.

¹² HG 4 bis HG 8 minus Grupp.-Nr. 679, minus Grupp.-Nr. 68, minus Grupp.-Nr. 86, minus Grupp.-Nr. 892

¹³ Die Steuerdeckungsquote drückt aus, welcher Anteil der bereinigten Ausgaben des VWH durch die Nettosteuererinnahmen finanziert werden können.

Vermögenshaushalt		Rechnungsergebnisse					Planansätze		Summe
	Grupp.-Nr.	Sofern keine Dimension ausgewiesen, alle Angaben in T €							
		2002	2003	2004	2005	2006	2007	2008	
Einwohner		30.692	30.694	30.490	30.576	30.490	30.576	30.415	
Gesamtausgaben	9	7.292	6.469	13.841	19.750	16.516	10.796	14.237	88.901
Kreditaufnahme	37	1.923	2.998	6.000	4.967	7.300	5.000	7.200	35.388
Tilgung von Krediten	97	921	960	1.286	1.046	1.228	1.361	1.280	8.081
Differenz¹⁴		1.002	2.039	4.714	3.921	6.072	3.639	5.920	27.307
Rücklagenentnahme	31	17	204	68	4.782	3.659	1.450	2.450	12.630
Zuführung zu Rücklage	91	2.421	23	3.851	4.238	1.987	52	50	12.621
Differenz		-2.404	181	-3.783	544	1.672	1.398	2.400	9
Bestand allg. Rücklage		4.912	4.712	8.530	8.066	6.286	5.051	2.601	
Pflichtbestand¹⁵		784	822	835	866	888	901	903	
Differenz¹⁶		4.128	3.890	7.695	7.199	5.398	4.150	1.698	
Freie Spitze¹⁷		2.083	50	3.057	4.170	1.872	-413	-400	10.419
Gesamtschulden		49.556	48.544	43.626	47.427	57.189	62.060	81.451	
jährl. Veränderung			-2,0%	-10,1%	8,7%	20,6%	8,5%	31,2%	
pro Kopf		1.615 €	1.582 €	1.431 €	1.551 €	1.876 €	2.030 €	2.678 €	
Schulden des Kernhaushalts		9.223	10.413	12.440	16.937	21.981	20.690	37.349	
Schulden der Sondervermögen		30.394	29.654	30.186	30.490	35.208	41.370	44.102	
Schulden der Eigengesellschaften		9.939	8.478	1.000	0	0	0	0	
anteilige Zweckverbandsschulden		0	0	0	0	0	0	0	
Schulden-Steuer-Quote¹⁸		0,4	0,5	0,5	0,6	0,9	0,8	1,4	
rechn. Kreditlaufzeit Kernhaushalt¹⁹		10,0	10,9	9,7	16,2	17,9	15,2	29,2	
veranschlagtes Defizit²⁰		0	0	0	0	0	0	0	



Abkürzungsverzeichnis			
allg.	allgemeine	jährl.	jährliche
Ausg.	Ausgaben	Konzessionsein.	Konzessionseinnahmen
EB	Eigenbetrieb	rechn.	rechnerische
Einn.	Einnahmen	sächl. Verw.	sächlicher Verwaltungs- und Betriebsaufwand
GemHVO	Gemeindehaushaltsverordnung	Schlüsselzuwsg.	Schlüsselzuweisungen
Gewinnant.	Gewinnanteile	T €	Tausend Euro
Grupp.-Nr.	Gruppierungsnummer	VMH	Vermögenshaushalt
GwSt-Umlage	Gewerbesteuerumlage	VWH	Verwaltungshaushalt
HG	Hauptgruppe	zuzügl.	zuzüglich
inkl.	inklusive		

¹⁴ Ein positiver Wert drückt z.B. eine Nettoneuverschuldung aus.

¹⁵ Der Pflichtbestand muss gemäß GemHVO zwei Prozent der durchschnittlichen Ausgaben des Verwaltungshaushalts der letzten drei Jahre betragen.

¹⁶ Eine negative Differenz bedeutet ein erstes Warnsignal, da der gesetzl. vorgeschriebene Bestand nicht mehr erreicht wird.

¹⁷ Eine positive freie Spitze zeigt auf, in welchem Umfang noch Investitionen aus eigenen Mitteln finanziert werden könnten. Die Kennziffer errechnet sich, indem von der Nettozuführung zum Vermögenshaushalt die ordentliche Tilgung und die Kreditbeschaffungskosten abgezogen werden.

¹⁸ Diese Kennziffer drückt aus, wieviel mal das gesamte Steueraufkommen eingesetzt werden müsste, um alle Schulden im Kernhaushalt zu tilgen.

¹⁹ Diese Kennziffer drückt aus, wieviel Jahre bei ordentlicher Tilgung nötig wären, um die Kredite des Kernhaushalts zurückzuzahlen.

²⁰ Das veranschlagte Defizit im Verwaltungshaushalt spiegelt die notwendige Aufnahme kurzfristiger Kredite (Kassenkredite) wider. Das Defizit ist Bestandteil der Gesamtverschuldung.