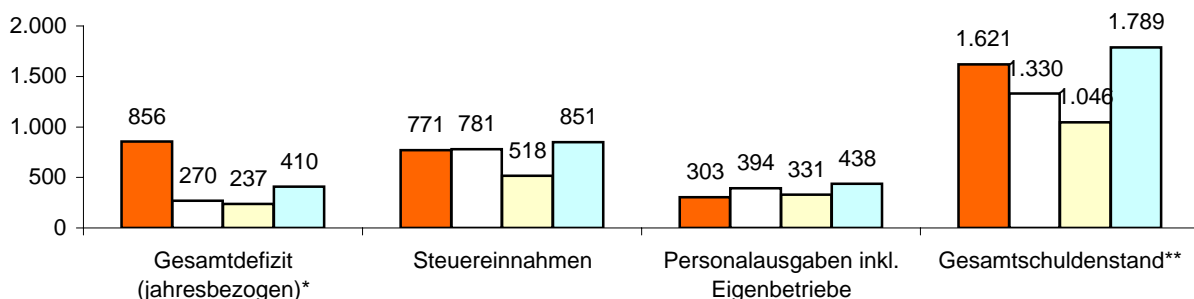


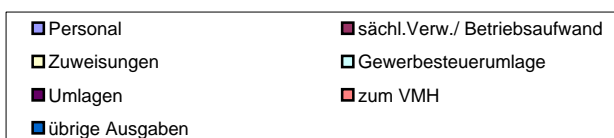
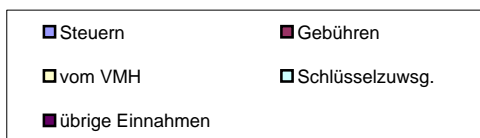
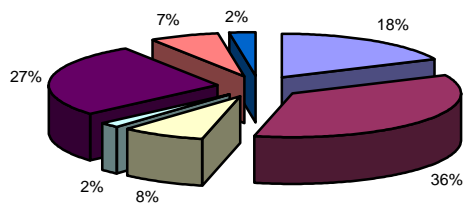
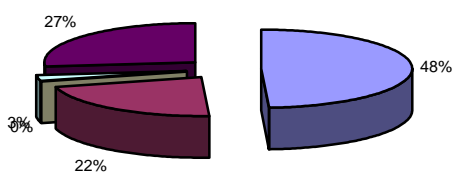
**Kennziffern pro Einwohner in €**



Abtsteinach (Landkreis Bergstraße)		Verwaltung	
2.419	Einwohner	15	Mitarbeiter zuzügl. 0 in Eigenbetrieben
3	Ortsteile	<b>Einrichtungen in kommunaler Trägerschaft</b>	
12 km	Straßennetz	0	Kindergärten mit 0 Plätzen
Eigenbetriebe für		0	Jugendzentren 0 Seniorenheime
über Landkreis		0	Stadhallen 0 Bürgerhäuser
Zweckverband für Abfall		0	Freibäder 0 Hallenbäder
Privatisierung		0	Sporthallen 2 Sportplätze
Eigengesellschaft für		0	Museen 0 Theater

**Einnahmen VWH 3.803.550 €**

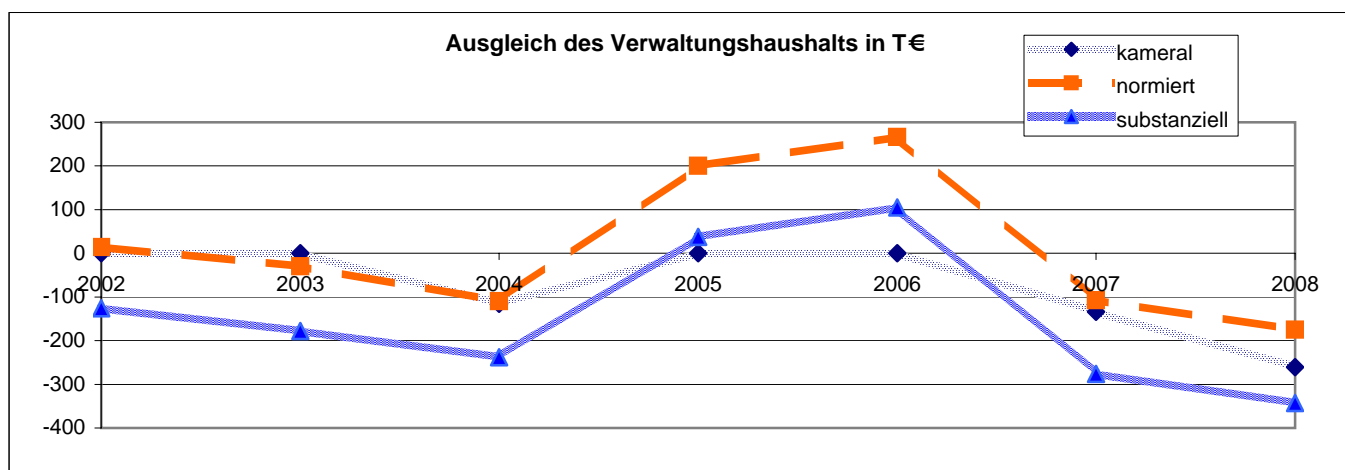
**Ausgaben VWH 4.064.277 €**



\* Das Gesamtdefizit drückt die Lücke zwischen allen Einnahmen und allen Ausgaben des Gesamthaushalts aus. Dabei sind Kredite und Kassenkredite nicht berücksichtigt.

\*\* Die Gesamtschulden sind die Schulden des Kernhaushalts, der Sondervermögen (Eigenbetriebe), Eigengesellschaften und Zweckverbände sowie die notwendigen Kassenkredite

Ausgleich des Verwaltungshaushalts		Rechnungsergebnisse							Planansätze		Summe
		sofern keine Dimension ausgewiesen, alle Angaben in T €							2007	2008	
Einwohner	Grupp.-Nr.	2002	2003	2004	2005	2006	2007	2008			
		2.474	2.450	2.435	2.423	2.433	2.426	2.419			
Einn. VWH	HG 0 bis HG 2	3.116	3.000	2.728	3.351	3.393	3.521	3.804		22.912	
Ausg. VWH	HG 4 bis HG 8	3.116	3.000	2.843	3.351	3.393	3.655	4.064		23.422	
<b>Defizit kameral <sup>1</sup></b>		0	0	-116	0	0	-134	-261		-511	
davon Altdefizit	892	0	0	0	0	0	0	0			
<b>strukturelles Defizit <sup>2</sup></b>		0	0	-116	0	0	-134	-261			
Zuführung zum VMH	86	180	140	199	346	410	233	269		1.775	
Zuführung zum VWH	90	0	0	0	12	0	0	0		12	
Nettozuführung zum VMH		180	140	199	334	410	233	269		1.764	
ordentliche Tilgung	97 ohne 978	157	147	172	119	129	170	163			
Kreditbeschaffungskosten	990	8	23	21	15	15	36	20			
Pflichtzuführung zum VMH		165	169	193	134	144	206	183		1.194	
Zuführung hinreichend(+)/zu gering(-)		14	-30	6	201	266	26	86		570	
<b>normiertes Defizit(-)/freie Spitze(+)<sup>3</sup></b>		14	-30	-110	201	266	-108	-175		59	
notw. freie Spitze zum Substanzerhalt		140	149	128	163	161	168	168			
<b>substanzielles Defizit/Überschuss<sup>4</sup></b>		-126	-178	-238	37	105	-276	-343		-1.018	
<b>Finanzierungssaldo<sup>5</sup></b>											
Einn.VWH	HG 0 bis HG 2	3.116	3.000	2.728	3.351	3.393	3.521	3.804		22.912	
+ Einn.VMH	HG 3	635	458	493	1.019	409	1.411	3.258		7.683	
./. Rücklagenentnahme	31	218	170	19	12	48	129	119		716	
./. Kreditaufnahme	37	0	0	0	672	-296	826	1.810		3.012	
Einnahmen		3.533	3.287	3.201	3.687	4.050	3.976	5.131		26.866	
Ausg. VWH	HG 4 bis HG 8	3.116	3.000	2.843	3.351	3.393	3.655	4.064		23.422	
+ Ausg. VMH	HG 9	635	458	493	1.019	409	1.411	3.258		7.683	
./. Rücklagenzuführung	91	1	13	6	181	14	26	36		277	
./. Deckung v. Fehlbeträgen	892 u.992	0	0	0	0	0	0	0		0	
./. Kredittilgung	97	157	147	172	119	129	170	163		1.056	
Ausgaben		3.593	3.298	3.159	4.071	3.659	4.869	7.123		29.772	
<b>Finanzierungssaldo</b>		-60	-11	43	-384	390	-893	-1.992		-2.906	



<sup>1</sup> Die Deckungslücke im VWH wird durch das kamerale Defizit ausgedrückt. Ein Defizit ist ein erster Indikator für den nicht erreichten Haushaltsausgleich.

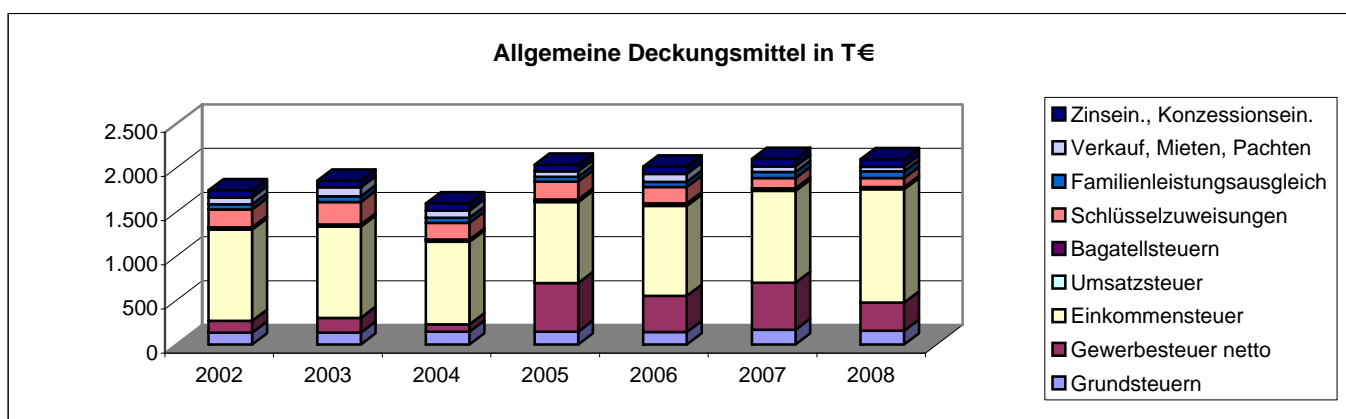
<sup>2</sup> Werden von diesem kameralem Defizit die im Etat veranschlagten Altdefizite subtrahiert, erhält man das jahresbezogene oder strukturelle Defizit.

<sup>3</sup> Das normierte Defizit berücksichtigt zusätzlich die Zuführungen an den Vermögenshaushalt. Sollte die Pflichtzuführung nicht erreicht werden, wird diese Differenz dem Defizit hinzugerechnet. Ist die Zuführung höher als die Pflichtzuführung, entspricht dieser Wert der so genannten freien Spitze.

<sup>4</sup> Das substanziale Defizit berücksichtigt zusätzlich, dass ein bestimmter Anteil der freien Spitze jährlich zum Substanzerhalt eingesetzt werden muss. Dieser Betrag wird auf 8 Prozent der allgemeinen Deckungsmittel (vgl. Fußnote 7) festgesetzt. Der verbleibende Überschuss signalisiert eine solide Finanzwirtschaft.

<sup>5</sup> Der Finanzierungssaldo drückt die jahresbezogene Finanzierung des Gesamthaushalts aus. Aus diesem Grund werden jahresfremde Zahlungen herausgerechnet.

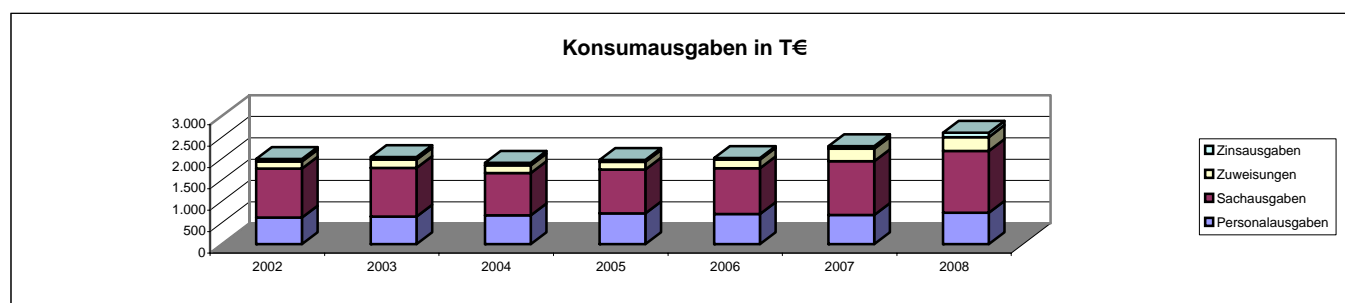
Einnahmen Verwaltungshaushalt		Rechnungsergebnisse					Planansätze		Durchschnitt
		sofern keine Dimension ausgewiesen, alle Angaben in T €							
	Grupp.-Nr.	2002	2003	2004	2005	2006	2007	2008	
Einwohner		2.474	2.450	2.435	2.423	2.433	2.426	2.419	
<b>VWH gesamt</b>	HG 0 bis HG 2	3.116	3.000	2.728	3.351	3.393	3.521	3.804	3.273
jährl. Veränderung			-3,7%	-9,1%	22,9%	1,2%	3,8%	8,0%	
<b>Steuereinnahmen</b>		1.466	1.441	1.222	1.792	1.767	1.936	1.866	1.641
Anteil an Einnahmen VWH		47,1%	48,0%	44,8%	53,5%	52,1%	55,0%	49,1%	49,9%
jährl. Veränderung			-1,8%	-15,2%	46,7%	-1,4%	9,5%	-3,6%	
pro Kopf		593 €	588 €	502 €	740 €	726 €	798 €	771 €	674 €
<b>Grundsteuer A</b>	000	6	6	6	7	6	6	6	6
Anteil an Steuereinnahmen		0,4%	0,4%	0,5%	0,4%	0,3%	0,3%	0,3%	0,4%
Grundsteuer A Hebesatz		265	265	265	265	265	265	265	
<b>Grundsteuer B</b>	001	128	129	138	139	135	160	150	140
Anteil an Steuereinnahmen		8,7%	8,9%	11,3%	7,7%	7,7%	8,3%	8,0%	8,7%
Grundsteuer B Hebesatz		230	230	230	230	230	230	230	
<b>Gewerbsteuer brutto</b>	003	273	248	116	701	577	700	400	431
Anteil an Steuereinnahmen		18,6%	17,2%	9,5%	39,1%	32,6%	36,2%	21,4%	25,0%
Anteil an Einnahmen VWH		8,8%	8,3%	4,3%	20,9%	17,0%	19,9%	10,5%	12,8%
jährl. Veränderung			-9,2%	-53,2%	503,7%	-17,8%	21,4%	-42,9%	
Gewerbsteuer Hebesatz		310	310	310	310	310	310	310	
<b>Gewerbsteuer netto</b>	003./810	135	169	85	552	409	535	319	315
jährl. Veränderung			24,5%	-49,5%	548,2%	-25,8%	30,6%	-40,3%	
pro Kopf		55 €	69 €	35 €	228 €	168 €	220 €	132 €	130 €
<b>Einkommensteuer</b>	010	1.032	1.031	934	918	1.021	1.040	1.285	1.037
Anteil an Steuereinnahmen		70,4%	71,6%	76,5%	51,2%	57,8%	53,7%	68,9%	64,3%
<b>Umsatzsteuer</b>	012	22	22	22	22	23	25	20	22
Anteil an Steuereinnahmen		1,5%	1,5%	1,8%	1,2%	1,3%	1,3%	1,1%	1,4%
<b>Bagatellsteuern<sup>6</sup></b>	02 bis 03	5	5	5	5	5	5	5	5
Anteil an Steuereinnahmen		0,3%	0,4%	0,4%	0,3%	0,3%	0,3%	0,3%	0,3%
<b>Schlüsselzuweisungen</b>	04	202	255	189	204	187	115	103	179
Anteil an Einnahmen VWH		6,5%	8,5%	6,9%	6,1%	5,5%	3,3%	2,7%	5,6%
jährl. Veränderung			26,2%	-26,1%	8,0%	-8,5%	-38,4%	-10,7%	
<b>Familienleistungsausgleich</b>	091	58	64	56	55	57	69	75	62
Anteil an Einnahmen VWH		1,9%	2,1%	2,1%	1,7%	1,7%	2,0%	2,0%	1,9%
<b>Steuern, allg. Zuweisung</b>	HG 0	1.727	1.760	1.467	2.052	2.011	2.120	2.044	1.883
Anteil an Einnahmen VWH		55,4%	58,7%	53,8%	61,2%	59,3%	60,2%	53,7%	57,5%
jährl. Veränderung			1,9%	-16,6%	39,9%	-2,0%	5,4%	-3,6%	
<b>Verkauf, Mieten, Pachten</b>	13 bis 15	78	101	83	61	91	63	52	76
Zinseinnahmen, Gewinnant.	20 bis 22	83	76	81	77	82	87	87	82
Gewerbsteuerumlage	810	138	80	31	150	167	165	81	116
<b>Allgemeine Deckungsmittel<sup>7</sup></b>		1.750	1.857	1.599	2.040	2.016	2.105	2.102	1.924
pro Kopf		707 €	758 €	657 €	842 €	829 €	868 €	869 €	790 €
<b>Gebühren</b>	10 bis 12	703	546	554	554	590	605	824	625
pro Kopf		284 €	223 €	228 €	229 €	243 €	250 €	341 €	257 €



<sup>6</sup> Unter den Begriff Bagatellsteuern fällt eine Vielzahl von kommunalen Steuerarten. So z.B. die Vergnügungsteuer, die Hundesteuer, die Getränkesteuer, die Gaststättenenerlaubnissteuer sowie die Zweitwohnungsteuer.

<sup>7</sup> Allgemeine Deckungsmittel sind alle Einnahmen des Verwaltungshaushalt, die nicht zweckgebunden vereinnahmt werden. Zu ihnen zählen Steuereinnahmen abzüglich Gewerbesteuerumlage, Zinseinnahmen, Mieten und Pachten.

Ausgaben Verwaltungshaushalt		Rechnungsergebnisse						Planansätze		Durchschnitt
		Sofern keine Dimension ausgewiesen, alle Angaben in T €								
Einwohner	Grupp.-Nr.	2002	2003	2004	2005	2006	2007	2008		
		2.474	2.450	2.435	2.423	2.433	2.426	2.419		
<b>VWH gesamt</b>	HG 4 bis HG 8	3.116	3.000	2.843	3.351	3.393	3.655	4.064	3.346	
jährl. Veränderung			-3,7%	-5,2%	17,9%	1,2%	7,7%	11,2%		
<b>Personalausgaben</b>	HG 4	621	639	671	717	701	678	732	680	
Anteil an Ausgaben VWH		19,9%	21,3%	23,6%	21,4%	20,7%	18,5%	18,0%	20,5%	
jährl. Veränderung			2,9%	5,0%	6,8%	-2,1%	-3,4%	8,1%		
pro Kopf		251 €	261 €	276 €	296 €	288 €	279 €	303 €	279 €	
Personalbestand Kernhaushalt		12,50	13,56	14,57	13,57	13,07	13,07	15,10		
<b>Personalkosten Eigenbetriebe</b>		0	0	0	0	0	0	0		
Personalbestand Eigenbetriebe		0,00	0,00	0,00	0,00	0,00	0,00	0,00		
<b>Personalausgaben inkl. Eigenbetriebe</b>		621	639	671	717	701	678	732	680	
pro Kopf		251 €	261 €	276 €	296 €	288 €	279 €	303 €	279 €	
Gesamtpersonal (Kernhaushalt und EB)		12,50	13,56	14,57	13,57	13,07	13,07	15,10		
<b>Personalintensität<sup>8</sup></b>		197,92	180,68	167,12	178,56	186,15	185,62	160,20		
<b>Sachausgaben</b>	HG 5 bis HG 6	1.148	1.141	988	1.024	1.071	1.264	1.443	1.154	
Anteil an Ausgaben VWH		36,9%	38,0%	34,7%	30,6%	31,6%	34,6%	35,5%	34,6%	
jährl. Veränderung			-0,6%	-13,5%	3,7%	4,6%	18,0%	14,1%		
<b>Zuweisungen</b>	HG 7	165	198	185	185	201	292	329	222	
Anteil an Ausgaben VWH		5,3%	6,6%	6,5%	5,5%	5,9%	8,0%	8,1%	6,6%	
jährl. Veränderung			19,7%	-6,3%	0,1%	8,5%	45,0%	12,7%		
davon Sozialhilfe	73 bis 79	0	0	0	0	0	0	0	0	
<b>Zinsausgaben<sup>9</sup></b>	80	55	60	54	44	41	56	100	59	
Anteil an Ausgaben VWH		1,8%	2,0%	1,9%	1,3%	1,2%	1,5%	2,5%	1,7%	
jährl. Veränderung			9,2%	-10,5%	-18,0%	-7,0%	35,0%	80,6%		
<b>Konsumausgaben<sup>10</sup></b>		1.990	2.038	1.898	1.970	2.015	2.289	2.604	2.115	
Anteil an Ausgaben VWH		63,8%	67,9%	66,8%	58,8%	59,4%	62,6%	64,1%	63,3%	
pro Kopf		804 €	832 €	779 €	813 €	828 €	944 €	1.077 €	868 €	
<b>GwSt-Umlage</b>	810	138	80	31	150	167	165	81	116	
Anteil an Ausgaben VWH		4,4%	2,7%	1,1%	4,5%	4,9%	4,5%	2,0%	3,4%	
jährl. Veränderung			-42,3%	-60,9%	381,8%	11,7%	-1,2%	-51,1%		
<b>Umlage an Gemeinden<sup>11</sup></b>	83	809	742	716	770	800	968	1.110	845	
Anteil an Ausgaben VWH		26,0%	24,7%	25,2%	23,0%	23,6%	26,5%	27,3%	25,2%	
jährl. Veränderung			-8,3%	-3,6%	7,5%	4,0%	20,9%	14,7%		
<b>Umlage gesamt</b>		947	822	747	919	968	1.133	1.191		
Anteil an Ausgaben VWH		30,4%	27,4%	26,3%	27,4%	28,5%	31,0%	29,3%	28,6%	
pro Kopf		383 €	335 €	307 €	379 €	398 €	467 €	492 €	394 €	
<b>Kreis- inkl. Schulumlagebesatz</b>		48	48	48	53	53	53,75	53,75	51,07	
<b>ber. Ausg. VWH<sup>12</sup></b>		2.451	2.372	2.126	2.427	2.403	2.847	3.136	2.537	
<b>Steuern, allg. Zuw. (netto)</b>	HG 0 ./ 810	1.589	1.680	1.436	1.902	1.843	1.955	1.963	1.767	
<b>Steuerdeckungsquote<sup>13</sup></b>		64,84%	70,82%	67,52%	78,34%	76,72%	68,65%	62,60%	69,93%	
jährl. Veränderung			9,2%	-4,7%	16,0%	-2,1%	-10,5%	-8,8%		



<sup>8</sup> Die Personalintensität ist die Relation zwischen Einwohner- und Beschäftigtenzahl. Ein hoher Wert bedeutet, dass rechnerisch jeder Bedienstete für eine große Zahl von Einwohnern tätig werden muss.

<sup>9</sup> Hierin sind auch die Zinsausgaben für innere Darlehen erfasst.

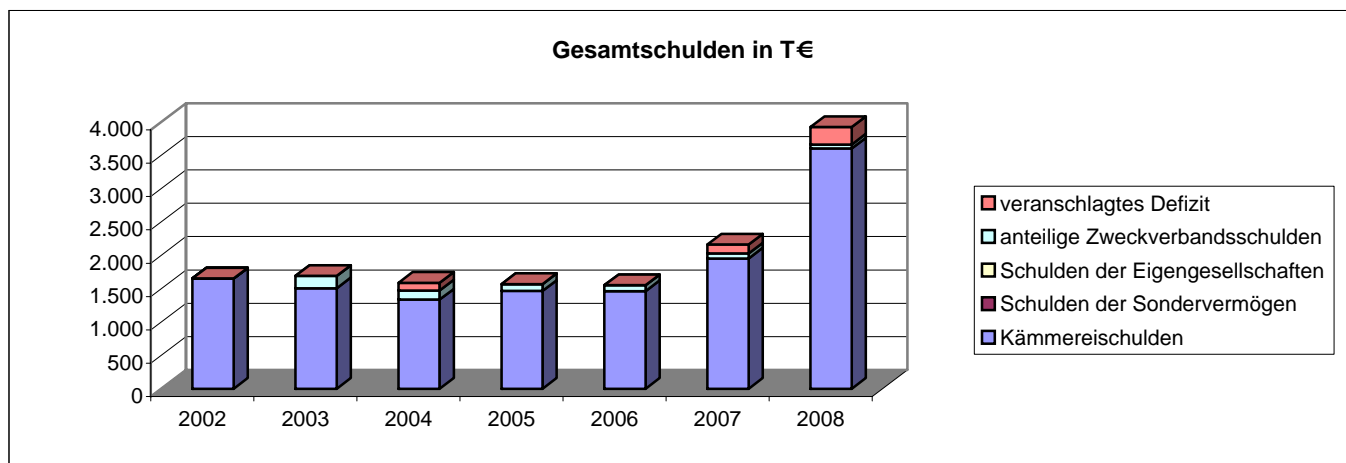
<sup>10</sup> Durch die kombinierte Kennziffer Konsumausgaben kann z.B. dargestellt werden, ob die durch Auslagerung erreichte Senkung der Personalausgaben tatsächlich zu geringeren Ausgaben geführt hat oder ob aufgrund höherer Zuschüsse lediglich eine Ausgabenverlagerung stattfand.

<sup>11</sup> Hierunter fällt vor allem die Kreisumlage.

<sup>12</sup> HG 4 bis HG 8 minus Grupp.-Nr. 679, minus Grupp.-Nr. 68, minus Grupp.-Nr. 86, minus Grupp.-Nr. 892

<sup>13</sup> Die Steuerdeckungsquote drückt aus, welcher Anteil der bereinigten Ausgaben des VWH durch die Nettosteuererinnahmen finanziert werden können.

Vermögenshaushalt		Rechnungsergebnisse					Planansätze		Summe
		Sofern keine Dimension ausgewiesen, alle Angaben in T €							
	Grupp.-Nr.	2002	2003	2004	2005	2006	2007	2008	
Einwohner		2.474	2.450	2.435	2.423	2.433	2.426	2.419	
<b>Gesamtausgaben</b>	9	635	458	493	1.019	409	1.411	3.258	7.683
<b>Kreditaufnahme</b>	37	0	0	0	672	-296	826	1.810	3.012
<b>Tilgung von Krediten</b>	97	157	147	172	119	129	170	163	1.056
<b>Differenz<sup>14</sup></b>		-157	-147	-172	553	-425	656	1.648	1.956
<b>Rücklagenentnahme</b>	31	218	170	19	12	48	129	119	716
<b>Zuführung zu Rücklage</b>	91	1	13	6	181	14	26	36	277
<b>Differenz</b>		218	157	13	-169	34	103	83	439
<b>Bestand allg. Rücklage</b>		189	19	0	179	131	132	13	
<b>Pflichtbestand<sup>15</sup></b>		64	64	62	60	61	64	69	
<b>Differenz<sup>16</sup></b>		126	-45	-62	119	70	68	-57	
<b>Freie Spitze<sup>17</sup></b>		14	-30	-110	201	266	-108	-175	59
<b>Gesamtschulden</b>		1.653	1.689	1.588	1.568	1.553	2.162	3.921	
jährl. Veränderung			2,2%	-6,0%	-1,3%	-1,0%	39,2%	81,4%	
<b>pro Kopf</b>		668 €	690 €	652 €	647 €	638 €	891 €	1.621 €	
<b>Schulden des Kernhaushalts</b>		1.653	1.506	1.334	1.465	1.463	1.952	3.600	
<b>Schulden der Sondervermögen</b>		0	0	0	0	0	0	0	
<b>Schulden der Eigengesellschaften</b>		0	0	0	0	0	0	0	
<b>anteilige Zweckverbandsschulden</b>		0	183	138	102	90	75	60	
<b>Schulden-Steuer-Quote<sup>18</sup></b>		1,1	1,0	1,1	0,8	0,8	1,0	1,9	
<b>rechn. Kreditlaufzeit Kernhaushalt<sup>19</sup></b>		10,5	10,3	7,8	12,3	11,4	11,5	22,1	
<b>veranschlagtes Defizit<sup>20</sup></b>		0	0	116	0	0	134	261	



Abkürzungsverzeichnis			
allg.	allgemeine	jährl.	jährliche
Ausg.	Ausgaben	Konzessionsein.	Konzessionseinnahmen
EB	Eigenbetrieb	rechn.	rechnerische
Einn.	Einnahmen	sächl. Verw.	sächlicher Verwaltungs- und Betriebsaufwand
GemHVO	Gemeindehaushaltsverordnung	Schlüsselzuwsg.	Schlüsselzuweisungen
Gewinnant.	Gewinnanteile	T €	Tausend Euro
Grupp.-Nr.	Gruppierungsnummer	VMH	Vermögenshaushalt
GwSt-Umlage	Gewerbesteuerumlage	VWH	Verwaltungshaushalt
HG	Hauptgruppe	zuzügl.	zuzüglich
inkl.	inklusive		

<sup>14</sup> Ein positiver Wert drückt z.B. eine Nettoneuverschuldung aus.

<sup>15</sup> Der Pflichtbestand muss gemäß GemHVO zwei Prozent der durchschnittlichen Ausgaben des Verwaltungshaushalts der letzten drei Jahre betragen.

<sup>16</sup> Eine negative Differenz bedeutet ein erstes Warnsignal, da der gesetzl. vorgeschriebene Bestand nicht mehr erreicht wird.

<sup>17</sup> Eine positive freie Spitze zeigt auf, in welchem Umfang noch Investitionen aus eigenen Mitteln finanziert werden könnten. Die Kennziffer errechnet sich, indem von der Nettozuführung zum Vermögenshaushalt die ordentliche Tilgung und die Kreditbeschaffungskosten abgezogen werden.

<sup>18</sup> Diese Kennziffer drückt aus, wieviel mal das gesamte Steueraufkommen eingesetzt werden müsste, um alle Schulden im Kernhaushalt zu tilgen.

<sup>19</sup> Diese Kennziffer drückt aus, wieviel Jahre bei ordentlicher Tilgung nötig wären, um die Kredite des Kernhaushalts zurückzuzahlen.

<sup>20</sup> Das veranschlagte Defizit im Verwaltungshaushalt spiegelt die notwendige Aufnahme kurzfristiger Kredite (Kassenkredite) wider. Das Defizit ist Bestandteil der Gesamtverschuldung.