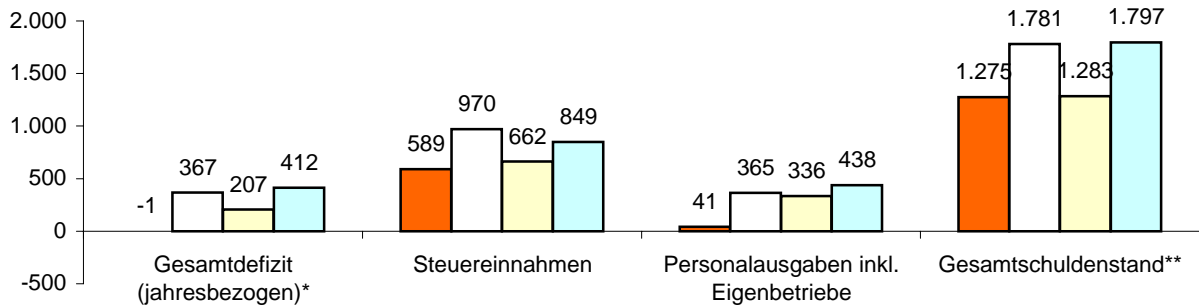




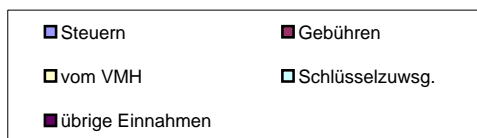
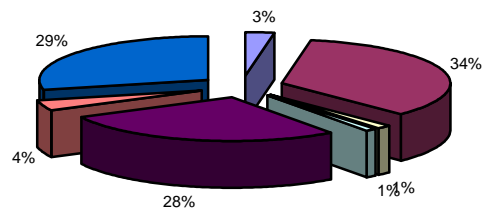
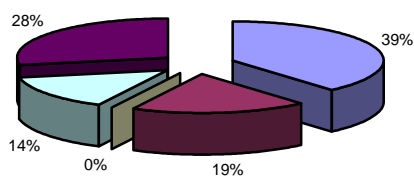
**Kennziffern pro Einwohner in €**



Aarbergen (Landkreis Rheingau-Taunus)			
6.325	Einwohner	<b>Verwaltung</b>	
6	Ortsteile	58	Mitarbeiter zuzügl. 0 in Eigenbetrieben
31 km	Straßennetz	<b>Einrichtungen in kommunaler Trägerschaft</b>	
Eigenbetriebe für		4	Kindergärten mit 230 Plätzen
über Landkreis	Abfall	0	Jugendzentren 0 Seniorenheime
Zweckverband für		0	Stadthallen 8 Bürgerhäuser
Privatisierung		1	Freibad 0 Hallenbäder
Eigengesellschaft für		0	Sporthallen 5 Sportplätze
		0	Museen 0 Theater

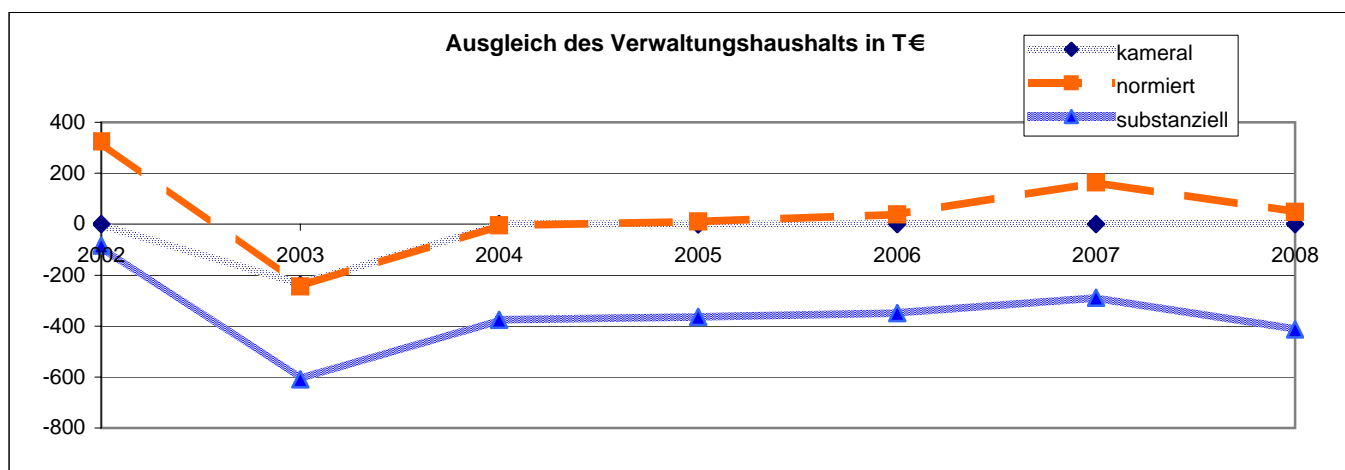
**Einnahmen VWH 9.617.894 €**

**Ausgaben VWH 9.617.894 €**



\* Das Gesamtdefizit drückt die Lücke zwischen allen Einnahmen und allen Ausgaben des Gesamthaushalts aus. Dabei sind Kredite und Kassenkredite nicht berücksichtigt.  
 \*\* Die Gesamtschulden sind die Schulden des Kernhaushalts, der Sondervermögen (Eigenbetriebe), Eigengesellschaften und Zweckverbände sowie die notwendigen Kassenkredite

Ausgleich des Verwaltungshaushalts		Rechnungsergebnisse							Planansätze		Summe
		sofern keine Dimension ausgewiesen, alle Angaben in T €									
Einwohner	Grupp.-Nr.	2002	2003	2004	2005	2006	2007	2008			
		6.668	7.031	7.031	6.429	6.429	6.325	6.325			
Einn. VWH	HG 0 bis HG 2	8.672	8.164	8.494	8.444	8.577	9.423	9.618		61.392	
Ausg. VWH	HG 4 bis HG 8	8.672	8.403	8.494	8.444	8.577	9.423	9.618		61.631	
<b>Defizit kameral <sup>1</sup></b>		0	-239	0	0	0	0	0		-239	
davon Altdefizit	892	0	0	0	0	0	0	0			
<b>strukturelles Defizit <sup>2</sup></b>		0	-239	0	0	0	0	0			
Zuführung zum VMH	86	629	322	337	386	352	434	372		2.831	
Zuführung zum VWH	90	0	0	0	0	0	0	0		0	
Nettozuführung zum VMH		629	322	337	386	352	434	372		2.831	
ordentliche Tilgung	97 ohne 978	304	328	331	344	315	270	324			
Kreditbeschaffungskosten	990	0	0	10	30	0	0	0			
Pflichtzuführung zum VMH		304	328	341	374	315	270	324		2.255	
Zuführung hinreichend(+)/zu gering(-)		325	-6	-4	11	38	163	48		576	
<b>normiertes Defizit(-)/freie Spitze(+)<sup>3</sup></b>		325	-244	-4	11	38	163	48		337	
notw. freie Spitze zum Substanzerhalt		409	365	371	375	386	452	461			
<b>substanzielles Defizit/Überschuss<sup>4</sup></b>		-84	-609	-375	-363	-348	-289	-413		-2.482	
<b>Finanzierungssaldo<sup>5</sup></b>											
Einn.VWH	HG 0 bis HG 2	8.672	8.164	8.494	8.444	8.577	9.423	9.618		61.392	
+ Einn.VMH	HG 3	1.447	2.555	1.940	1.542	1.582	1.203	1.527		11.795	
./. Rücklagenentnahme	31	0	79	0	0	0	0	0		79	
./. Kreditaufnahme	37	595	1.332	996	590	760	410	590		5.274	
Einnahmen		9.524	9.309	9.438	9.396	9.399	10.216	10.555		67.835	
Ausg. VWH	HG 4 bis HG 8	8.672	8.403	8.494	8.444	8.577	9.423	9.618		61.631	
+ Ausg. VMH	HG 9	1.447	2.555	1.941	1.542	1.542	1.663	932		11.622	
./. Rücklagenzuführung	91	0	0	0	0	0	0	30		30	
./. Deckung v. Fehlbeträgen	892 u.992	0	0	0	0	0	0	0		0	
./. Kredittilgung	97	304	479	527	430	519	270	409		2.939	
Ausgaben		9.815	10.479	9.908	9.556	9.600	10.815	10.111		70.284	
<b>Finanzierungssaldo</b>		-291	-1.170	-471	-160	-201	-600	444		-2.449	



<sup>1</sup> Die Deckungslücke im VWH wird durch das kamerale Defizit ausgedrückt. Ein Defizit ist ein erster Indikator für den nicht erreichten Haushaltsausgleich.

<sup>2</sup> Werden von diesem kameralem Defizit die im Etat veranschlagten Altdefizite subtrahiert, erhält man das jahresbezogene oder strukturelle Defizit.

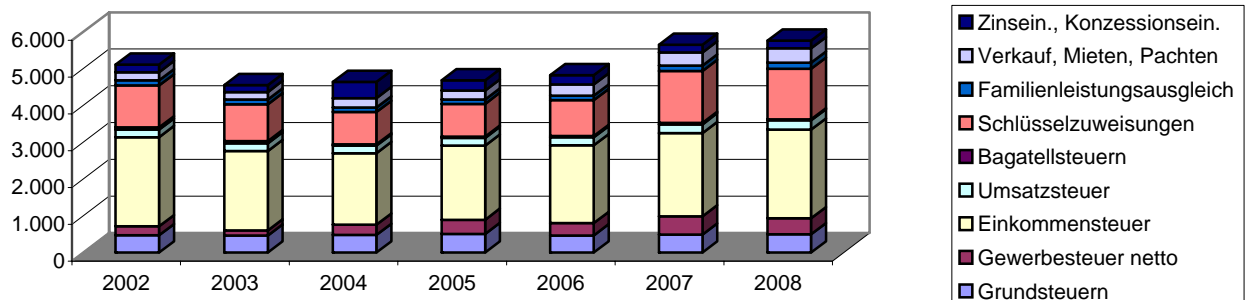
<sup>3</sup> Das normierte Defizit berücksichtigt zusätzlich die Zuführungen an den Vermögenshaushalt. Sollte die Pflichtzuführung nicht erreicht werden, wird diese Differenz dem Defizit hinzugerechnet. Ist die Zuführung höher als die Pflichtzuführung, entspricht dieser Wert der so genannten freien Spitze.

<sup>4</sup> Das substanzielle Defizit berücksichtigt zusätzlich, dass ein bestimmter Anteil der freien Spitze jährlich zum Substanzerhalt eingesetzt werden muss. Dieser Betrag wird auf 8 Prozent der allgemeinen Deckungsmittel (vgl. Fußnote 7) festgesetzt. Der verbleibende Überschuss signalisiert eine solide Finanzwirtschaft.

<sup>5</sup> Der Finanzierungssaldo drückt die jahresbezogene Finanzierung des Gesamthaushalts aus. Aus diesem Grund werden jahresfremde Zahlungen herausgerechnet.

Einnahmen Verwaltungshaushalt		Rechnungsergebnisse					Planansätze		Durchschnitt
		sofern keine Dimension ausgewiesen, alle Angaben in T €							
Einwohner	Grupp.-Nr.	2002	2003	2004	2005	2006	2007	2008	
		6.668	7.031	7.031	6.429	6.429	6.325	6.325	
<b>VWH gesamt</b>	HG 0 bis HG 2	8.672	8.164	8.494	8.444	8.577	9.423	9.618	8.770
jährl. Veränderung			-5,9%	4,0%	-0,6%	1,6%	9,9%	2,1%	
<b>Steuereinnahmen</b>		3.514	3.184	3.162	3.256	3.248	3.647	3.725	3.391
Anteil an Einnahmen VWH		40,5%	39,0%	37,2%	38,6%	37,9%	38,7%	38,7%	38,7%
jährl. Veränderung			-9,4%	-0,7%	3,0%	-0,3%	12,3%	2,1%	
pro Kopf		527 €	453 €	450 €	507 €	505 €	577 €	589 €	515 €
<b>Grundsteuer A</b>	000	15	15	15	15	15	15	15	15
Anteil an Steuereinnahmen		0,4%	0,5%	0,5%	0,5%	0,5%	0,4%	0,4%	0,4%
Grundsteuer A Hebesatz		200	200	200	200	200	200	200	
<b>Grundsteuer B</b>	001	453	449	466	488	451	470	481	466
Anteil an Steuereinnahmen		12,9%	14,1%	14,8%	15,0%	13,9%	12,9%	12,9%	13,8%
Grundsteuer B Hebesatz		280	280	280	280	280	280	280	
<b>Gewerbsteuer brutto</b>	003	358	293	497	495	412	625	540	460
Anteil an Steuereinnahmen		10,2%	9,2%	15,7%	15,2%	12,7%	17,1%	14,5%	13,5%
Anteil an Einnahmen VWH		4,1%	3,6%	5,9%	5,9%	4,8%	6,6%	5,6%	5,2%
jährl. Veränderung			-18,1%	69,7%	-0,4%	-16,8%	51,7%	-13,6%	
Gewerbsteuer Hebesatz		330	330	330	330	330	330	330	
<b>Gewerbsteuer netto</b>	003./810	247	137	278	390	332	502	435	331
jährl. Veränderung			-44,8%	103,5%	40,3%	-14,9%	51,4%	-13,4%	
pro Kopf		37 €	19 €	40 €	61 €	52 €	79 €	69 €	51 €
<b>Einkommensteuer</b>	010	2.424	2.162	1.944	2.013	2.117	2.260	2.415	2.191
Anteil an Steuereinnahmen		69,0%	67,9%	61,5%	61,8%	65,2%	62,0%	64,8%	64,6%
<b>Umsatzsteuer</b>	012	206	205	205	211	219	241	249	219
Anteil an Steuereinnahmen		5,9%	6,4%	6,5%	6,5%	6,7%	6,6%	6,7%	6,5%
<b>Bagatelsteuern<sup>6</sup></b>	02 bis 03	58	60	34	34	33	36	25	40
Anteil an Steuereinnahmen		1,7%	1,9%	1,1%	1,1%	1,0%	1,0%	0,7%	1,2%
<b>Schlüsselzuweisungen</b>	04	1.142	1.005	883	893	978	1.415	1.382	1.100
Anteil an Einnahmen VWH		13,2%	12,3%	10,4%	10,6%	11,4%	15,0%	14,4%	12,5%
jährl. Veränderung			-12,0%	-12,1%	1,2%	9,5%	44,8%	-2,4%	
<b>Familienleistungsausgleich</b>	091	137	132	117	115	119	147	159	132
Anteil an Einnahmen VWH		1,6%	1,6%	1,4%	1,4%	1,4%	1,6%	1,7%	1,5%
<b>Steuern, allg. Zuweisung</b>	HG 0	4.793	4.321	4.162	4.265	4.344	5.209	5.265	4.623
Anteil an Einnahmen VWH		55,3%	52,9%	49,0%	50,5%	50,6%	55,3%	54,7%	52,6%
jährl. Veränderung			-9,9%	-3,7%	2,5%	1,9%	19,9%	1,1%	
<b>Verkauf, Mieten, Pachten</b>	13 bis 15	225	203	259	245	305	354	396	284
Zinseinnahmen, Gewinnant.	20 bis 22	208	190	442	277	257	208	207	255
Gewerbsteuerumlage	810	111	156	219	105	80	123	106	129
<b>Allgemeine Deckungsmittel<sup>7</sup></b>		5.115	4.557	4.643	4.681	4.825	5.648	5.763	5.033
pro Kopf		767 €	648 €	660 €	728 €	750 €	893 €	911 €	765 €
<b>Gebühren</b>	10 bis 12	1.803	1.843	1.810	1.783	1.790	1.708	1.809	1.792
pro Kopf		270 €	262 €	257 €	277 €	278 €	270 €	286 €	272 €

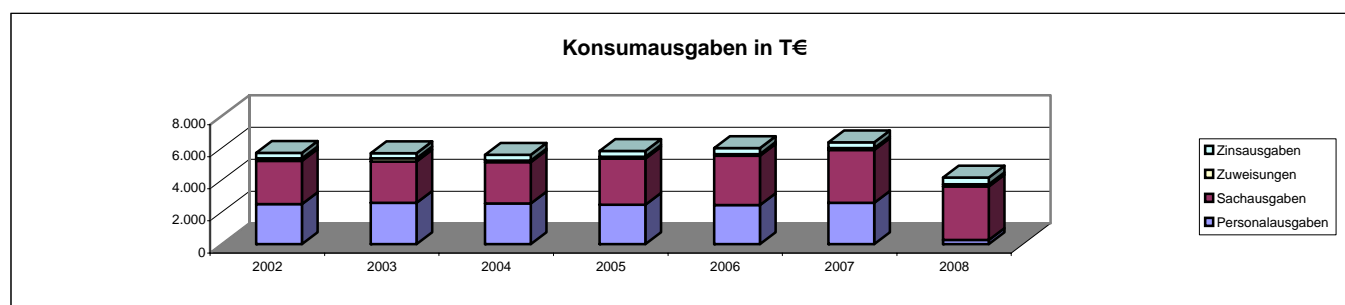
Allgemeine Deckungsmittel in T €



<sup>6</sup> Unter den Begriff Bagatelsteuern fällt eine Vielzahl von kommunalen Steuerarten. So z.B. die Vergnügungsteuer, die Hundesteuer, die Getränkesteuer, die Gaststätten-erlaubnissteuer sowie die Zweitwohnungsteuer.

<sup>7</sup> Allgemeine Deckungsmittel sind alle Einnahmen des Verwaltungshaushalt, die nicht zweckgebunden vereinnahmt werden. Zu ihnen zählen Steuereinnahmen abzüglich Gewerbesteuerumlage, Zinseinnahmen, Mieten und Pachten.

Ausgaben Verwaltungshaushalt		Rechnungsergebnisse						Planansätze		Durchschnitt
		Sofern keine Dimension ausgewiesen, alle Angaben in T €								
Einwohner	Grupp.-Nr.	2002	2003	2004	2005	2006	2007	2008		
		6.668	7.031	7.031	6.429	6.429	6.325	6.325		
<b>VWH gesamt</b>	HG 4 bis HG 8	8.672	8.403	8.494	8.444	8.577	9.423	9.618	8.804	
jährl. Veränderung			-3,1%	1,1%	-0,6%	1,6%	9,9%	2,1%		
<b>Personalausgaben</b>	HG 4	2.487	2.565	2.539	2.447	2.427	2.571	259	2.185	
Anteil an Ausgaben VWH		28,7%	30,5%	29,9%	29,0%	28,3%	27,3%	2,7%	25,2%	
jährl. Veränderung			3,1%	-1,0%	-3,6%	-0,8%	6,0%	-89,9%		
pro Kopf		373 €	365 €	361 €	381 €	377 €	407 €	41 €	329 €	
Personalbestand Kernhaushalt		22,24	33,97	46,16	47,19	57,75	57,15	58,40		
<b>Personalkosten Eigenbetriebe</b>		0	0	0	0	0	0	0		
Personalbestand Eigenbetriebe		0,00	0,00	0,00	0,00	0,00	0,00	0,00		
<b>Personalausgaben inkl. Eigenbetriebe</b>		2.487	2.565	2.539	2.447	2.427	2.571	259	2.185	
pro Kopf		373 €	365 €	361 €	381 €	377 €	407 €	41 €	329 €	
Gesamtpersonal (Kernhaushalt und EB)		22,24	33,97	46,16	47,19	57,75	57,15	58,40		
<b>Personalintensität<sup>8</sup></b>		299,82	206,98	152,32	136,24	111,32	110,67	108,30		
<b>Sachausgaben</b>	HG 5 bis HG 6	2.702	2.576	2.572	2.881	3.089	3.297	3.340	2.922	
Anteil an Ausgaben VWH		31,2%	30,7%	30,3%	34,1%	36,0%	35,0%	34,7%	33,1%	
jährl. Veränderung			-4,7%	-0,1%	12,0%	7,2%	6,7%	1,3%		
<b>Zuweisungen</b>	HG 7	151	210	96	122	102	119	141	134	
Anteil an Ausgaben VWH		1,7%	2,5%	1,1%	1,4%	1,2%	1,3%	1,5%	1,5%	
jährl. Veränderung			38,9%	-54,2%	26,6%	-15,8%	15,9%	18,5%		
davon Sozialhilfe	73 bis 79	0	0	0	0	0	0	0	0	
<b>Zinsausgaben<sup>9</sup></b>	80	347	326	359	368	371	369	402	363	
Anteil an Ausgaben VWH		4,0%	3,9%	4,2%	4,4%	4,3%	3,9%	4,2%	4,1%	
jährl. Veränderung			-6,0%	9,9%	2,5%	1,0%	-0,6%	8,8%		
<b>Konsumausgaben<sup>10</sup></b>		5.687	5.677	5.566	5.817	5.989	6.356	4.141	5.605	
Anteil an Ausgaben VWH		65,6%	67,6%	65,5%	68,9%	69,8%	67,5%	43,1%	64,0%	
pro Kopf		853 €	807 €	792 €	905 €	932 €	1.005 €	655 €	850 €	
<b>GwSt-Umlage</b>	810	111	156	219	105	80	123	106	129	
Anteil an Ausgaben VWH		1,3%	1,9%	2,6%	1,2%	0,9%	1,3%	1,1%	1,5%	
jährl. Veränderung			41,3%	40,1%	-52,0%	-23,6%	53,0%	-14,2%		
<b>Umlage an Gemeinden<sup>11</sup></b>	83	2.243	2.245	2.134	2.136	2.129	2.490	2.657	2.291	
Anteil an Ausgaben VWH		25,9%	26,7%	25,1%	25,3%	24,8%	26,4%	27,6%	26,0%	
jährl. Veränderung			0,1%	-5,0%	0,1%	-0,4%	17,0%	6,7%		
<b>Umlage gesamt</b>		2.353	2.402	2.353	2.242	2.209	2.613	2.763		
Anteil an Ausgaben VWH		27,1%	28,6%	27,7%	26,5%	25,8%	27,7%	28,7%	27,5%	
pro Kopf		353 €	342 €	335 €	349 €	344 €	413 €	437 €	367 €	
<b>Kreis- inkl. Schulumlagebesatz</b>		51,5	54,5	54,5	55,5	55,5	55,5	55,5	54,64	
<b>ber. Ausg. VWH<sup>12</sup></b>		6.733	6.766	6.833	6.407	6.572	7.317	7.582	6.887	
<b>Steuern, allg. Zuw. (netto)</b>	HG 0 ./ . 810	4.683	4.164	3.943	4.160	4.264	5.086	5.160	4.494	
<b>Steuerdeckungsquote<sup>13</sup></b>		69,54%	61,55%	57,70%	64,93%	64,87%	69,51%	68,06%	65,17%	
jährl. Veränderung			-11,5%	-6,3%	12,5%	-0,1%	7,2%	-2,1%		



<sup>8</sup> Die Personalintensität ist die Relation zwischen Einwohner- und Beschäftigtenzahl. Ein hoher Wert bedeutet, dass rechnerisch jeder Bedienstete für eine große Zahl von Einwohnern tätig werden muss.

<sup>9</sup> Hierin sind auch die Zinsausgaben für innere Darlehen erfasst.

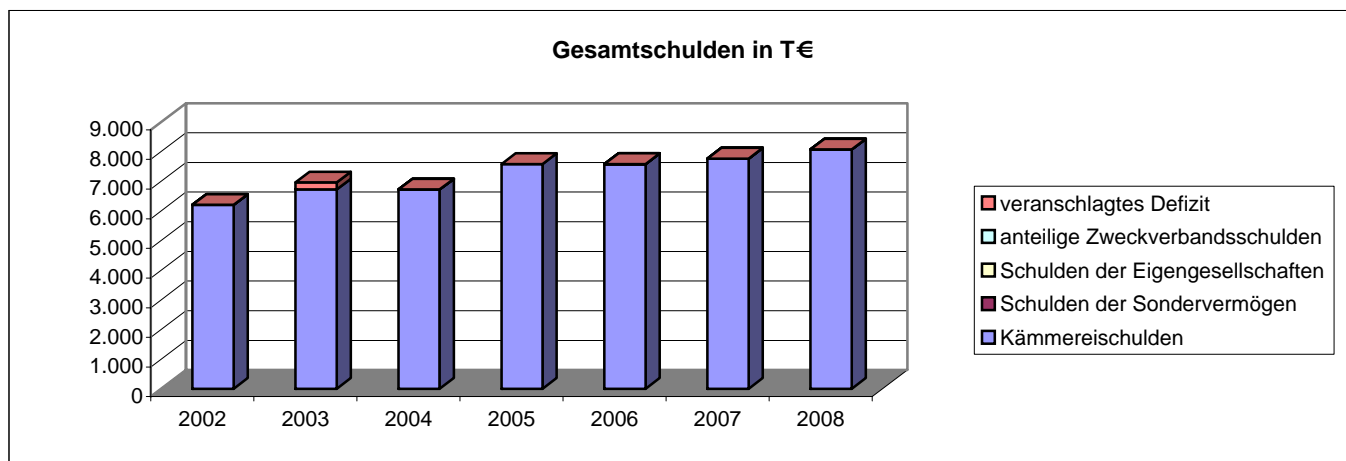
<sup>10</sup> Durch die kombinierte Kennziffer Konsumausgaben kann z.B. dargestellt werden, ob die durch Auslagerung erreichte Senkung der Personalausgaben tatsächlich zu geringeren Ausgaben geführt hat oder ob aufgrund höherer Zuschüsse lediglich eine Ausgabenverlagerung stattfand.

<sup>11</sup> Hierunter fällt vor allem die Kreisumlage.

<sup>12</sup> HG 4 bis HG 8 minus Grupp.-Nr. 679, minus Grupp.-Nr. 68, minus Grupp.-Nr. 86, minus Grupp.-Nr. 892

<sup>13</sup> Die Steuerdeckungsquote drückt aus, welcher Anteil der bereinigten Ausgaben des VWH durch die Nettosteuererinnahmen finanziert werden können.

Vermögenshaushalt		Rechnungsergebnisse					Planansätze		Summe
		Sofern keine Dimension ausgewiesen, alle Angaben in T €							
	Grupp.-Nr.	2002	2003	2004	2005	2006	2007	2008	
Einwohner		6.668	7.031	7.031	6.429	6.429	6.325	6.325	
<b>Gesamtausgaben</b>	9	1.447	2.555	1.941	1.542	1.542	1.663	932	11.622
<b>Kreditaufnahme</b>	37	595	1.332	996	590	760	410	590	5.274
<b>Tilgung von Krediten</b>	97	304	479	527	430	519	270	409	2.939
<b>Differenz<sup>14</sup></b>		291	853	469	160	241	140	181	2.335
<b>Rücklagenentnahme</b>	31	0	79	0	0	0	0	0	79
<b>Zuführung zu Rücklage</b>	91	0	0	0	0	0	0	30	30
<b>Differenz</b>		0	79	0	0	0	0	-30	49
<b>Bestand allg. Rücklage</b>		497	418	411	411	411	411	202	
<b>Pflichtbestand<sup>15</sup></b>		172	173	170	170	169	170	176	
<b>Differenz<sup>16</sup></b>		324	245	241	240	242	241	26	
<b>Freie Spitze<sup>17</sup></b>		325	-244	-4	11	38	163	48	337
<b>Gesamtschulden</b>		6.198	6.960	6.721	7.577	7.576	7.762	8.065	
jährl. Veränderung			12,3%	-3,4%	12,7%	0,0%	2,4%	3,9%	
<b>pro Kopf</b>		930 €	990 €	956 €	1.179 €	1.178 €	1.227 €	1.275 €	
<b>Schulden des Kernhaushalts</b>		6.198	6.721	6.721	7.576	7.576	7.762	8.065	
<b>Schulden der Sondervermögen</b>		0	0	0	0	0	0	0	
<b>Schulden der Eigengesellschaften</b>		0	0	0	0	0	0	0	
<b>anteilige Zweckverbandsschulden</b>		0	0	0	0	0	0	0	
<b>Schulden-Steuer-Quote<sup>18</sup></b>		1,8	2,1	2,1	2,3	2,3	2,1	2,2	
<b>rechn. Kreditlaufzeit Kernhaushalt<sup>19</sup></b>		20,4	20,5	20,3	22,0	24,1	28,7	24,9	
<b>veranschlagtes Defizit<sup>20</sup></b>		0	239	0	0	0	0	0	



Abkürzungsverzeichnis			jährl.	jährliche
allg.	allgemeine		Konzessionsein.	Konzessionseinnahmen
Ausg.	Ausgaben		rechn.	rechnerische
EB	Eigenbetrieb		sächl. Verw.	sächlicher Verwaltungs- und Betriebsaufwand
Einn.	Einnahmen		Schlüsselzuwsg.	Schlüsselzuweisungen
GemHVO	Gemeindehaushaltsverordnung		T €	Tausend Euro
Gewinnant.	Gewinnanteile		VMH	Vermögenshaushalt
Grupp.-Nr.	Gruppierungsnummer		VWH	Verwaltungshaushalt
GwSt-Umlage	Gewerbesteuerumlage		zuzügl.	zuzüglich
HG	Hauptgruppe			
inkl.	inklusive			

<sup>14</sup> Ein positiver Wert drückt z.B. eine Nettoneuverschuldung aus.

<sup>15</sup> Der Pflichtbestand muss gemäß GemHVO zwei Prozent der durchschnittlichen Ausgaben des Verwaltungshaushalts der letzten drei Jahre betragen.

<sup>16</sup> Eine negative Differenz bedeutet ein erstes Warnsignal, da der gesetzl. vorgeschriebene Bestand nicht mehr erreicht wird.

<sup>17</sup> Eine positive freie Spitze zeigt auf, in welchem Umfang noch Investitionen aus eigenen Mitteln finanziert werden könnten. Die Kennziffer errechnet sich, indem von der Nettozuführung zum Vermögenshaushalt die ordentliche Tilgung und die Kreditbeschaffungskosten abgezogen werden.

<sup>18</sup> Diese Kennziffer drückt aus, wieviel mal das gesamte Steueraufkommen eingesetzt werden müsste, um alle Schulden im Kernhaushalt zu tilgen.

<sup>19</sup> Diese Kennziffer drückt aus, wieviel Jahre bei ordentlicher Tilgung nötig wären, um die Kredite des Kernhaushalts zurückzuzahlen.

<sup>20</sup> Das veranschlagte Defizit im Verwaltungshaushalt spiegelt die notwendige Aufnahme kurzfristiger Kredite (Kassenkredite) wider. Das Defizit ist Bestandteil der Gesamtverschuldung.